

よりい COLORS

Apr. 2026

4

No.848

Contents/ 目次

- | | |
|--------------------------------------|--------------------------|
| 2 特集 令和8年度 寄居町の施策と予算
明るい未来へ、成長重視！ | 18 健康ひろば |
| 6 学校給食費を無償化します！ | 20 子育てサロン |
| 8 令和8年度各種補助金 申請受付開始！ | 22 おしらせ版 |
| | 29 よりいトピックスー町的话题を写真で紹介！ー |



市川貴仁
選手

ミラノ・コルティナ2026
冬季パラリンピック出場

未来へ、成長重視!

今年度の予算は、子育て施策と経済成長を働く世代の所得増につなげることを最重要視し、一般会計が154億1,783万円（前年度比9.3%増）、特別会計など5つの会計を含めた総額では、230億4,095万円（前年度比7.2%増）となりました。

今回の特集では、令和8年度に取り組む主要な施策と予算の概要についてご紹介します。

企画財政課(☎581・2121内線323)



注目プロジェクト

● 保育料の無償化5,021万円

保護者が負担する保育料を全額補助し、実質無償化することで、子育てを支援します。

● 学校給食費の無償化...1億3,993万円

小学校および中学校の給食費を無償化し、子育てを支援します。

● こども医療費の無償化...8,966万円

18歳までの入院および外来の医療費で保険診療の一部負担金、入院時食事療養標準負担額を支給します。



● 総合体育館・アタゴ記念館の空調設備を整備1,334万円

令和6年度に実施した総合体育館空調新設に係る基本設計を基に実施設計を行います。

● 中学校体育館の空調設備を整備3,061万円

利用頻度の高い中学校体育館における空調設備を整備するための実施設計を行います。



● 企業誘致の促進

企業誘致を進め、地域経済の活性化と雇用促進を図ります。



明るい

可能性^{むげんだい}∞笑顔満タン

寄居町へ!

重点施策

1 少子化対策の充実・強化

子育て世帯の経済的負担の軽減のため、保育料および学校給食費の実質無償化を実施します。寄居保育所環境改善事業の実施により、安全・安心な保育環境を整えます。



2 地域内経済循環の促進

地域通貨^{ヨリカ}Yori-Ca事業として、20%ポイント還元キャンペーンを年2回に拡大します。利用店舗数に応じてポイントをプレゼントするスタンプラリーも新たに実施し、地域内経済のさらなる活性化を図ります。



3 教育施策の充実・強化

令和10年度の城南小学校開校に向けた城南小学校建設・城南中学校改修事業により、小中一貫教育のさらなる推進を図ります。男衾中学校校舎にエレベーターを整備し、学校施設のバリアフリー化を進めます。



4 健康長寿事業の積極的展開

新たなワクチン接種を定期予防接種に加え、疾病の重症化予防施策を強化します。歯周疾患検診により歯と口の健康を守り、生活の質の向上と健康寿命の延伸につなげます。

令和8年度 当初予算額

一般会計	国民健康保険 特別会計	後期高齢者 医療特別会計	水道事業会計	下水道事業会計	公設浄化槽 事業会計
154億1,783万円	37億622万円	6億2,560万円	23億7,565万円	8億9,359万円	2,206万円
前年度比 9.3%増	前年度比 3.6%増	前年度比 16.2%増	前年度比 0.9%増	前年度比 1.4%増	前年度比 24.9%減

主要事業紹介

※()は予算額

基本目標1 夢と創造力にあふれ 未来を拓く人を育むまち

● 男衾中学校エレベーター棟増築事業 (1億4,962万円)

バリアフリー化を推進するため、校舎にエレベーターを整備するための工事に着手します。



継続

● 城南小学校区学童新設事業 (1,917万円)

令和10年度に開校予定の城南小学校区内に、放課後児童クラブを3施設開設するための実施設計を行います。



新規

● 城南小学校建設・城南中学校改修事業 (13億4,944万円)

令和10年度に開校予定の城南小学校の建設工事と、一体的に活用する城南中学校の改修工事に着手します。



継続

基本目標2 人が集まり活気に満ちた 賑わいあふれるまち

● 地域通貨Yori-Ca事業 (3億8,025万円)

利用額の20%をポイント還元するキャンペーンを年2回に拡大します。また、利用店舗数に応じてポイントをプレゼントするスタンプラリーを新たに実施し、さらに地域内経済の活性化を図ります。



拡充

● 住宅改修資金補助金 (1,000万円)

町民が町内業者と契約し、居住用住宅の改修を行う場合には、引き続き補助対象事業費の10%を上限20万円まで補助し、地域内の経済循環の促進を図ります。



継続

● 物価高騰対策農業者支援事業 (1,317万円)

農業者や農業関連団体が物価高騰の影響を受けていることを踏まえ、支援補助を新たに実施します。

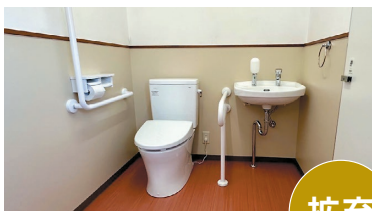


新規

基本目標3 支えあいとふれあいのある 健康長寿のまち

● コミュニティ施設整備事業補助金 (360万円)

各地区の公会堂のトイレの洋式化、バリアフリー化や空調設備整備への補助金の補助率を引き上げ、施設の環境改善を支援します。



補助金を利用して整備した末野2区公会堂のトイレ

拡充

● 移動販売事業

買い物が困難な高齢者等への支援として、地域内の住民交流にも効果が期待できる移動販売事業に引き続き取り組みます。



継続

● 予防接種委託事業
(1億624万円)

乳幼児や高齢者に対する予防接種受診機会の確保を図ります。また、新たに妊婦向けのRSウイルス感染症ワクチンや、高齢者向けの高用量インフルエンザワクチンを追加します。



拡充

● 歯周疾患検診委託事業
(121万円)

歯周疾患検診を20、30、40、50、60および70歳の住民を対象に、個別検診方式で実施します。



新規

よりいけんこー
● YORII KENKO
ライフプロジェクト
(110万円)

栄養と運動の両面から、住民の健康づくりのための行動変容を促す実践的な取り組みを実施します。



拡充

基本目標 4

安全で環境への配慮と利便性を備えた コンパクトなまち

● デマンドタクシー運行事業
(4,270万円)

町内便3台と前年度から運行を開始した町外便1台によるデマンドタクシーの運行を引き続き実施します。



継続

● 男衾駅周辺街路整備事業
(1億9,306万円)

男衾駅東口周辺における都市計画道路の整備を進めるため、用地の購入等を実施します。



継続

● 公共下水道マンホール内点検事業
(815万円)

管きょ施設の劣化による事故を未然に防ぐため、整備開始から約40年が経過する寄居駅周辺の下水道管きょについて、351箇所 of マンホールの点検を実施します。

新規

● 協働の道づくり事業補助金
(200万円)

各地区の生活道路をコンクリート舗装にする経費の一部を補助します。本年度は補助制度を一層利用しやすい形に見直します。

拡充

基本目標 5

悠久の歴史と爽やかな自然の中で 豊かさを感じられるまち

● 鉢形城公園防護柵更新事業
(3,195万円)

損傷が著しい鉢形城跡の丸太柵について、昨年度に引き続き国の交付金を活用し更新工事を実施します。



継続

● 水質、水辺環境の保全事業
(108万円)

町内河川や日本水やまとみずの定期的な水質検査、風布川・日本水の維持管理活動への助成等を引き続き実施します。



継続

学校給食費を

無償化します！



町では、子育て支援を推進するため、令和8年度から町立小・中学校の給食費を無償化します。また、食物アレルギー等により給食を停止している町立小・中学校の児童・生徒および町外の県立特別支援学校（小学部を除く）や私立小・中学校等に就学している児童・生徒については、補助金限度額を上限に給食費相当額を補助します。

▼対象／次の①～③のいずれかに該当する方
①町立の小・中学校に就学している児童・生徒の保護者

②町立の小・中学校に就学し、食物アレルギー等により給食の全部または一部（牛乳以外）を停止している児童・生徒の保護者

③町内在住で町外の学校（公立小・中学校）や県立特別支援学校（小学部を除く）、私立小・中学校等に就学している児童・生徒の保護者で、給食費の無償化がされていない方

※小学1年生および中学3年生の給食費年額は、給食回数が他学年と異なるため年度ごとの回数に応じて算出しています。

※このほかにも要件により補助金額が変わります。

▼申請手続等
対象①の方 ↓ 手続きは不要です。

対象②の方 ↓ 4月上旬に各学校から申請書が配布されますので、該当する児童・生徒が就学する学校へ提出してください。

対象③の方 ↓ 申請書を学校給食センターへ提出してください。申請書は町公式ホームページ、または学校給食センターおよび教育総務課窓口で配布しています。

町立学校給食センター

☎581・2139

補助金限度額（年額）

小学1年生	43,024円
小学2～6年生	44,000円
中学1～2年生	55,000円
中学3年生	52,520円



町公式
ホームページ

8月9日(日)は 寄居町長選挙・寄居町議会議員補欠 選挙の投票日です！

寄居町長選挙と寄居町議会議員補欠選挙の日程等が決定しました。選挙は、私たちの暮らしに深い関係をもつ大切なものです。貴重な一票を大切にしましょう。

主な日程

- ▼選挙期日の告示日／8月4日(火)
- ▼選挙期日／8月9日(日)
- ▼投票時間／午前7時～午後8時
- ▼開票日時／8月9日(日)午後9時～
- ▼開票場所／総合体育館・アタゴ記念館

投票できる方

- ①平成20年8月10日までに生まれた方
- ②令和8年5月3日までに寄居町に転入の届出などをし、引き続き住民基本台帳に登録されている方

※①と②の要件を満たす方は、町の選挙人名簿に登録され、投票することができます。なお、町長選挙と町議会議員補欠選挙では、選挙人名簿に登録されていても、町外へ転出した時点で投票することができなくなりますので、ご注意ください。

立候補予定者説明会を開催します！

選挙管理委員会では、立候補予定者を対象とした「立候補予定者説明会」を開催します。

この説明会では、候補者届出書など立候補するために必要な書類の記載方法や、選挙運動に関する事項を説明します。立候補を予定している方（代理の方でも可）は出席してください。

- ▼日時／6月29日(月)午後1時30分～
- ▼場所／役場6階会議室
- ▼備考／町長選挙・町議会議員補欠選挙ともに、同じ日時、場所で行います。なお、立候補予定者1人につき3人以内での出席をお願いします。

町選挙管理委員会

☎581・2121内線181・182

みんなで投票。みんなで参加。
あなたの一票大切に



令和8年度所得証明書等の発行開始日

令和8年度の所得証明等の発行開始日は表のとおりです。町民税・県民税・森林環境税の納税方法により、発行開始日が異なりますのでご注意ください。

町民税・県民税・森林環境税の納税方法	発行開始日
給与からの差し引きのみで納めている方	5月14日(木)
納付書または口座振替で納めている方	6月10日(水)
公的年金からの差し引きで納めている方	
上記のうち、2つ以上の方法で納めている方	

※勤務先から給与支払報告書が提出されていない、町民税・県民税申告書が提出されていないなど、令和7年1月から令和7年12月までの収入等を申告していない場合は、証明書が発行できないことがありますので、申請前にご確認ください。
※コンビニエンスストアでの交付は、いずれも6月10日(水)からです。
※3月17日以降に申告された方は、上記の日付より発行が遅れる場合があります。

- ▼申請に必要なもの
 - 公的機関が発行する申請者の本人確認書類(マイナンバーカードや運転免許証等)
 - 手数料…1通2000円(コンビニ交付手数料は1通1500円)
 - 本人または住民票上同世帯の親族の方以外が申請する場合には委任状・代理人選任届(様式は町公式ホームページから取得できます。)

☎581・2121内線151・152

安心・便利・確実な町税口座振替のご案内

町税の納付には、口座振替をぜひご利用ください。

取扱金融機関

- ①埼玉りそな銀行
 - ②武蔵野銀行
 - ③埼玉信用金庫
 - ④ふかや農業協同組合
 - ⑤ゆうちょ銀行
 - ⑥りそな銀行
 - ⑦熊谷商工信用組合
- ※⑥⑦は税務課窓口での申し込みは受けできません。

申し込み方法(次のいずれか)

- 預貯金通帳、お届けの印鑑をお持ちの上、町内金融機関に備え付けてある口座振替依頼書(自動払込利用申込書)でお申し込みください。
 - キャッシュカード(磁気読取可能なもの)をお持ちの上、税務課窓口でお申し込みください。
- ※手続き時に暗証番号の入力が必要です。

振替開始時期

申し込み月の翌月末納期から振替開始。ただし、税務課窓口で月の1日から10日の間に申し込みされた場合は、当月末納期から振替開始となります。

国税務課

☎581・2121内線151・152

第3期寄居町地域福祉計画・地域福祉活動計画を策定しました!

町では、令和8年度から13年度を計画期間とする「第3期寄居町地域福祉計画・地域福祉活動計画」を策定しました。詳細は町公式ホームページをご覧ください。

基本理念

全ての人の尊厳ある暮らしを支えあい、誰もが地域の中で共に生きていくことができる社会の実現を目指し、基本理念を「共に支えあい、安心して暮らせるまちづくり」と定めました。

計画の概要

『社会福祉法』に基づき、誰もが住み慣れた地域で安心して自分らしく暮らし続けられるまちの実現を目指した地域福祉計画と、それを実行するための住民の活動・行動のあり方を定める社会福祉協議会の地域福祉活動計画を、一体的に策定しました。また、権利擁護の強化、再犯防止の推進を図るため「寄居町成年後見制度利用促進基本計画」「寄居町再犯防止推進計画」を含む計画としました。

福祉課

☎581・2121内線121・123



ありがとう 善意の寄附

次の方々から寄附をいただきました。皆さんの善意に感謝し、ご報告します。

【社会福祉のため】

- ▼金4210円
- || 装いの会ハンドメイド
- 代表 小峯 くみ子様

【学校教育のため】

- ▼木製短冊掛け30枚
- || 秋山長寿会一同様

【図書カード(3万円分)】

- || 蓮光寺
- 住職 齊藤 宏賢様

▼桜の苗木6本

- || 二年中桜に出会える町
- よりい実行委員会
- 会長 大久保 和勇様

【町の観光振興のため】

- ▼金7万円
- || 池田 定雄様

【スポーツ振興のため】

- ▼金5万円
- || NPO法人小江戸大江戸
- || トレニックワールド
- 代表 太田 實様

令和8年度各種補助金 申請受付開始!

※詳細は町公式ホームページをご覧ください。担当課へお問い合わせください。
 ※予算額に達した時点で受付終了となります。

住宅改修資金補助金

町では、町内の住宅改修施工業者と契約し居住用住宅の改修を行う際、その費用の一部を補助します。

▼申請期間／4月13日(月)～令和9年1月29日(金)

▼対象／次の①～⑤の要件を全て満たす方

- ①町内在住で、町の住民基本台帳に登録されている方
 - ②対象となる住宅を所有し、かつ居住している方
 - ③町税等の滞納がない方
 - ④対象となる改修工事について、ほかの補助制度を受けていない方
 - ⑤過去に補助を受けた翌年度から起算して5年経過した方
- ▼対象となる住宅／次の①～③のいずれかに該当する建築物
- ①個人住宅(自己の居住用の建築物)
 - ②併用住宅(個人住宅と店舗や事務所等が同一の建築物になっている場合の居住用部分のみ)
 - ③集合住宅(アパート等の所有者の自己居住部分のみ)

▼主な改修工事例

- 屋根や外壁の改修または塗装工事
- 部屋の防音や断熱工事
- 手すり設置や段差解消工事
- 間取りの変更工事
- 床、内壁、天井等の改修工事等

▼対象工事／町内に事業所がある施工業者が行う、工費が20万円以上(消費税および地方消費税を除く)で、令和9年2月末日までに完了する住宅改修工事。なお、交付決定後30日以内に着工する必要があります。

※新築や建て替え工事、補助金交付決定以前に着手した工事等は対象外となります。詳しくは工事着工前にお問い合わせください。

▼補助金額／改修工事に要した費用(税抜)の10%(上限額20万円)

※千円未満切り捨て
 国土産業振興企業誘致課
 ☎581・2121内線412



●まちなか居住促進補助金

町では、コンパクトで持続可能なまちづくりを推進するため、若い世代や子育て世帯のまちなかにおける住宅取得を支援する補助制度を実施しています。新築住宅だけでなく、中古住宅の取得も対象です。

申請期間 4月14日(火)～令和9年3月19日(金)

補助金額

- ①子育て世帯かつ39歳以下の方 ↓80万円
 - ②子育て世帯の方 ↓60万円
 - ③39歳以下の方 ↓40万円
- ※中古住宅の取得の場合は、右記の2分の1の金額となります。

☎まちづくり整備課
 ☎581・2121内線242

●まちなか旧耐震住宅除却補助金

町では、地震に伴う家屋の倒壊による二次被害を防止するため、住宅が密集する居住誘導区域内で昭和56年5月以前に建築された住宅の除却費用の一部を補助します。

申請期間 4月14日(火)～令和9年2月26日(金)

補助金額 除却工事に要する費用の2分の1

※上限額40万円(町内事業者が除却工事を行う場合は50万円)
 ☎まちづくり整備課
 ☎581・2121内線241

●木造住宅耐震診断助成金

昭和56年5月以前の建築物(旧耐震住宅)は「建築基準法」における耐震基準の改正以降の建築物に比べ、地震の際に大きな被害が多いことが報告されています。耐震に関する補助制度をご利用いただき、安全・安心な住まいづくりに役立ててください。

申請期間 4月14日(火)～12月25日(金)

補助金額 耐震診断に要した費用の2分の1

※上限額2万5000円
 ☎まちづくり整備課
 ☎581・2121内線241

●老朽空き家除却補助金

町では、町民の生活環境を守り、安全・安心なまちづくりを推進するため、空き家の除却費用の一部を補助します。

申請期間 4月14日(火)～令和9年2月26日(金)

補助金額 除却工事に要する費用の2分の1

※上限額30万円(町内事業者が除却工事を行う場合は40万円)
 ☎まちづくり整備課
 ☎581・2121内線241

中心市街地賑わい創出事業補助金

町では、中心市街地の賑わい創出のためのイベント等を実施する団体に対し、実施するイベント等の費用の一部を補助します。

- ▼受付開始／4月13日(月)～
- ▼対象区域／寄居町中心市街地活性化基本計画で設定した区域
- ▼対象団体／3人以上で構成される団体
- ▼対象事業／中心市街地の賑わい創出を目的として実施するイベント等
- ※令和9年3月25日(木)までに完了する事業
- ▼対象経費／補助対象事業に要する経費
- ※用地の取得にかかる費用、旅費、景品代(現金または商品券)、食料品、接待費、その他補助事業と認められない経費は補助対象外
- ※交付決定後の経費のみ対象
- ▼補助金額／上限額20万円
- ※補助金額は総事業費から収入を差し引いた金額
- ▼実績／Youtubeでのチャリティーライブ、YORIBAでのフリーマーケット、雀宮公園でのワークショップなど

問 プロモーション戦略課

☎ 581・2121内線432



中心市街地賑わい創出事業補助金

高齢者向け自転車用ヘルメット購入費補助金

町では、自転車乗車中の事故で最も死亡者の多い65歳以上の高齢者を対象に、ヘルメット購入費の一部を補助します。

- ▼申請期間／4月13日(月)～11月30日(月)
- ▼対象／次の①～③の要件を全て満たす方
- ①町内在住で、申請時に65歳以上の方
- ②この補助金を受けたことがない方
- ③ヘルメットの購入者であり使用者の方
- ▼対象となるヘルメット／次の①～④の要件を全て満たすヘルメット
- ①令和8年4月1日以降に購入したもの
- ②新品のもの
- ③ヘルメット使用者1人につき1個
- ④安全基準の認証がある自転車用ヘルメット
- ▼補助金額
- 購入費の2分の1(上限額2000円)
- ※補助金は、ポイントを付与したYorricardで交付します(使用期限は令和9年3月31日(水)まで)。

問 生活環境エコタウン課

☎ 581・2121内線221



高齢者向け自転車用ヘルメット購入費補助金

エコハウス推進事業補助金

町では、温室効果ガスの排出を削減するため、個人の方を対象に省エネルギー機器等の導入費用の一部を補助します。

- ▼申請期間／令和9年2月26日(金)まで
- ▼対象／次のいずれにも該当する方
- 寄居町民または、これから寄居町民になる方で、自ら居住するための住宅に機器を設置する方
- 住宅の所有者および共有者に町税の滞納のない方
- ▼補助対象機器
- ①太陽光発電設備
- ②家庭用燃料電池コージェネレーションシステム
- ③家庭用蓄電池
- ④電気自動車等充給電設備(V2H)
- ⑤地中熱利用システム
- ⑥太陽熱利用システム(自然循環型)
- ⑦太陽熱利用システム(強制循環型)
- ▼補助金額
- ①～⑤ 1基当たり7万円
- ⑥、⑦ 1機器当たり3万5000円
- ※まちなか居住促進補助金を受けた方は、さらに1基(機器)当たり10万円の加算があります。

問 生活環境エコタウン課

☎ 581・2121内線223・224



エコハウス推進事業補助金

特殊詐欺対策機器購入費補助金

特殊詐欺は、被害者に電話をかけるなどして対面することなく信頼させ、犯人の口座に送金させる犯罪の総称です。町では、特殊詐欺対策機能の付いた固定電話機や機器の購入費の一部を補助します。

- ▼申請期間／4月13日(月)～令和9年3月31日(水)
- ▼対象／次の①～③の要件を全て満たす方
- ①町内在住で、申請時に65歳以上の方
- ②65歳以上の方を1人以上含む世帯に属する方
- ③この補助金の交付を受けたことがない方(その方と同一の世帯に属する家族を含む)
- ▼補助対象機器
- 呼び出し前に自動応答し、通話を録音する機能等を備えた特殊詐欺の対策のために開発された固定電話機および機器(特殊詐欺対策機器)の購入に要した費用
- ※令和8年4月1日以後に購入した機器が対象
- ▼補助金額
- 特殊詐欺対策機器購入費の2分の1(上限額1万円)
- ※100円未満切り捨て
- ※送料、設置に係る工事費用、購入後の保守等に係る費用等を除く

問 生活環境エコタウン課

☎ 581・2121内線221



特殊詐欺対策機器購入費補助金

結婚新生活支援事業補助金

町では、結婚に伴い新たに生活を始める新婚世帯を応援するため、住宅取得費、賃料、リフォーム費用、引っ越し費用等を補助します。

▼申請期間／4月16日(木)～令和9年3月31日(水)

▼対象要件

○令和8年1月1日～令和9年3月31日に入籍した世帯

○夫婦共に婚姻日における年齢が39歳以下の世帯

○新生活を始める住宅が町内にあり、申請日において夫婦の双方、または一方が当該住宅の住所に住民登録をしていること

○夫婦の所得を合算した額が500万円未満であること

▼補助上限金額

○夫婦の年齢がいずれも29歳以下の世帯 → 60万円

○右記以外の世帯 → 30万円

問 企画財政課

☎581・2121内線461



結婚新生活支援事業補助金

狩猟免許取得費用の一部を補助します！

町では、野生鳥獣による農作物被害防止および町民の生活環境を保全するため、新たに狩猟免許を取得した方に対して、費用の一部を補助します。

▼対象／次の①と②の要件を満たす方

①町内に住所を有し、新たに狩猟免許を取得した方

②町が実施する野生鳥獣駆除事業に従事する意思のある方

▼補助対象免許／わな猟免許、第一種銃猟免許、第二種銃猟免許

▼補助対象費用／①狩猟免許講習教材費 ②狩猟免許申請手数料 ③狩猟免許申請に係る診断書費用 ④申請用写真代

※狩猟免許の再取得、更新等は補助対象外です。

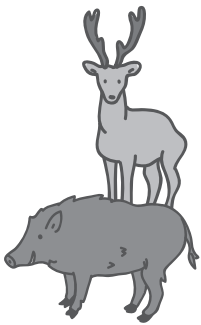
▼補助率／免許取得に要した費用の2分の1以内(上限6000円)

▼申し込み／狩猟免許の取得後に、補助金交付申請書を提出してください。添付書類等の詳細はお問い合わせください。免許取得後は、寄居猟友会への加入をお願いします。

※予算額に達した時点で受付終了となります。

問 産業振興企業誘致課

☎581・2121内線403



電気柵等の購入費用の一部を補助します！

町では、野生鳥獣による農作物被害を未然に防止するため、農業者等が実施する防除対策事業に対して、費用の一部を補助します。

▼対象／次の①または②の要件を満たす方

①町内に住所を有し、町内の農地等に電気柵や防護柵を設置する農業者の方

②町内に住所を有し、野生鳥獣が近づきにくい環境づくりを実施する農家集団等

▼補助対象費用／①電気柵や防護柵の購入費用 ②野生鳥獣が近づきにくい環境づくり(山林の下刈り、荒廃農地の整備等)に要する費用(燃料・消耗品代、機器購入費および使用料)

▼補助率／事業に要する費用の2分の1以内(上限額3万円)

※100円未満切り捨て

▼申し込み／事業実施前に、補助金交付申請書の提出が必要です。詳細はお問い合わせください。

※予算額に達した時点で受付終了となります。

問 産業振興企業誘致課

☎581・2121内線403



手当額改定のお知らせ

4月からの児童扶養手当等の各手当額(月額)は、表のとおりです。

手当名		月額
①児童扶養手当	本体額	全額支給 48,050円
		一部支給 48,040円～11,340円
	第2子以降加算額	全額支給 11,350円
		一部支給 11,340円～5,680円
②特別児童扶養手当	1級 58,450円	
	2級 38,930円	
③障害児福祉手当	16,560円	
④特別障害者手当	30,450円	
⑤経過的福祉手当	16,560円	

問 ①、②子育て支援課

☎581・2121内線204

③～⑤福祉課

☎581・2121内線125

ご利用ください！ 人間ドック・脳ドックの費用助成

対象

次の要件を全て満たす方

寄居町国民健康保険に加入されている方

- ①寄居町国民健康保険の加入日から継続して1年を経過した方
- ②受診日当日35歳以上の方
- ③国民健康保険税を完納、または完納見込みの方

後期高齢者医療制度に加入されている方

- ①受診日当日に埼玉県後期高齢者医療制度の加入者で、町内に住民票のある方
- ②後期高齢者医療保険料を完納、または完納見込みの方

助成額 3万5,000円

※特定健康診査・後期高齢者健康診査を受診された方は人間ドックの助成は受けられません。

受診期間 令和9年3月31日(水)まで

受診方法

- ①受診する方が医療機関に仮予約
 - ②町民課に「利用証明書」を申請
(持ち物: マイナンバーカード等本人確認書類)
 - ③ドック受診時に「利用証明書」を医療機関へ提出
- ※利用証明書は必ず受診前に申請してください。受診後の助成は受けられません。

ドック受診医療機関

人間ドック	脳ドック	医療機関名	所在地	電話番号
○		藤間病院	熊谷市末広2-137	☎524・0146
○		熊谷生協病院	熊谷市上之3854	☎524・3841
○	○	籠原病院	熊谷市美土里町3-136	☎532・6747
○	○	熊谷総合病院	熊谷市中西4-5-1	☎521・7141
○		ティーエムクリニック健診センター	熊谷市三ヶ尻48	☎533・8837
○	○	埼玉慈恵病院	熊谷市石原3-208	☎521・0321
	○	関東脳神経外科病院	熊谷市代1120	☎521・3133
	○	埼玉県立循環器・呼吸器病センター	熊谷市板井1696	☎536・9911
	○	中央脳神経外科	熊谷市中央1-142	来院予約
○	○	深谷寄居医師会メディカルセンター	深谷市上柴町西3-6-1	☎572・2411
○	○	深谷赤十字病院	深谷市上柴町西5-8-1	☎571・1511
○		川本メディカルクリニック	深谷市武川128	☎583・7777
	○	磯部クリニック	深谷市新井926	☎575・1131
	○	いしばし脳神経内科クリニック	深谷市宿根1430-2	☎598・7878
○	○	小川赤十字病院	小川町小川1525	☎0493・72・2333
○		野崎医院	小川町青山1439	来院予約
○		瀬川病院	小川町大塚30-1	☎0493・72・0328
○		大野クリニック	小川町小川491-2	☎0493・74・1868
○		本庄総合病院	本庄市北堀1780	☎0495・22・6111
○		埼玉医科大学病院	毛呂山町毛呂本郷38	☎049・276・1550
○	○	皆野病院	皆野町皆野2031-1	☎0494・62・6300
○		埼玉成恵会病院	東松山市石橋1721	☎0493・23・1221

☎町民課(☎581・2121) ●国民健康保険(☎内線113~115) ●後期高齢者医療制度(☎内線111・112)

子宮頸がん・乳がん検診・骨粗しょう症検診を受けましょう！

■がん検診の受け方

1 がん検診の種類、
検査内容等の確認

2 集団検診(2-1)か、
個別検診(2-2)を選ぶ

がん検診を受ける

1 検診の種類

種類	対象者（年齢は令和9年3月31日時点）		検査内容	費用	
				個別検診 ※	集団検診
子宮頸がん検診	20歳以上で	偶数年齢の女性 または 令和7年度に受診していない奇数年齢の女性	内診・細胞診	1,000円	無料
乳がん検診	20歳以上40歳未満で		超音波検査		
	40歳以上60歳未満で		マンモグラフィ検査	無料	
	60歳以上で			1,000円	
骨粗しょう症検診	40、45、50、55、60、65、70歳の女性		超音波検査		500円

※乳がん検診無料はがき対象者、クーポン券対象者、年度末年齢75歳以上、生活保護受給者、中国残留邦人支援法受給者の方は、個別検診が無料になります。

注意事項

- 子宮頸がん検診：妊娠中または生理中の方は受診できません。
- 乳がん検診：マンモグラフィ検査は妊娠中または授乳中の方は受診できません。
- 骨粗しょう症検診：骨粗しょう症と診断され、治療中の方は受診できません。

2-1 集団検診

予約方法

※必ず事前に予約してください。 ▶ **4月21日(火)から受付開始**

予約受付時間

午前9時～午後5時(土・日曜日、祝日、12月30日(水)～令和9年1月4日(月)を除く)

予約専用電話番号

☎ **048・570・6111** ※変更、キャンセルもこの番号で受け付けます。

▶ 予約の際に、次の①～⑧の事項をお伝えください。

- ①寄居町民であること、②生年月日、③氏名、④希望する検診の種類、⑤希望する会場、⑥検診希望日時、⑦住所、⑧電話番号
※予約開始直後は、電話がつながりにくいことがあります。

実施日時 ・ 場所

▶ 保健福祉総合センター（保田原301）

実施日	受付時間
5月	子宮頸がん検診 乳がん検診 骨粗しょう症検診 ①13:15～13:30 ②13:40～13:55 ③14:05～14:15
15日(金)	
18日(月)	
20日(水)	
22日(金)	
23日(土)	
26日(火)	
27日(水)	
28日(木)	
29日(金)	
6月	
1日(月)	
2日(火)	
10月	
15日(木)	
16日(金)	
19日(月)	
23日(金)	
26日(月)	

▶ 深谷寄居医師会メディカルセンター (深谷市上柴町西3-6-1)

実施日	受付時間	
7月	17日(金)●	子宮頸がん検診 乳がん検診
	23日(木)●	
	27日(月)●	
8月	28日(金)	骨粗しょう症検診
11月	12日(木)	①12:50～13:05 ②13:15～13:30
	18日(水)	
12月	4日(金)●	③13:50～14:00 (③はマンモグラフィ検査のみ)
	7日(月)●	
令和9年1月	18日(金)●	
令和9年2月	14日(木)●	
	12日(金)	

●印の日は、午前中に各健康診査・がん検診が受けられます。詳細は本誌6月号をご覧ください。

※混雑緩和のため、検診会場への入場は予約時間の20分前からお願いします。

2-2 個別検診

予約方法

○奇数年齢の方は、奇数年齢の方の受診方法をご確認ください。
○偶数年齢の方は、各医療機関へ直接お申し込みください。
必ず「町のがん検診を希望する」旨をお伝えください。

実施期間

▶5月1日(金)～令和9年2月28日(日)

奇数年齢の受診方法



個別検診医療機関

市町村	医療機関名	所在地	電話番号	子宮頸がん検診	乳がん検診		事前予約
					超音波検査	マンモグラフィ検査	
寄居町	市川医院	寄居1056	☎581・0535	○	-	-	不要
深谷市	菊地病院	上野台371	☎571・0660	○	-	-	不要
	こくさいじクリニック	国済寺347-1	☎551・2525	-	○	○	要
	彩花クリニック	小前田2533-1	☎584・7205	○	-	-	不要
	桜ヶ丘病院	国済寺408-5	☎571・1171	○	-	-	不要
	佐々木病院	西島町2-16-1	☎571・0242	-	-	○	要
	深谷赤十字病院	上柴町西5-8-1	☎511・4388	○	-	○	要
	深谷寄居医師会 メディカルセンター	上柴町西3-6-1	☎570・6111	○	○	○	要
福島医院	上野台2778-1	☎571・0924	○	-	-	不要	
熊谷市	ティーエムクリニック	三ヶ尻48	☎533・8837	○	○	○	要
	藤間病院	末広2-137	☎524・0146	-	-	○※	要

※クーポン券対象者のみ

40～50歳代の方は乳がん個別検診を無料で受けられます！

乳がんの罹患率が高い40～50歳代の方に、より多く検診を受診していただくため、乳がん個別検診無料化事業を実施しています。

対象の方には、個別検診を無料で受けられるはがきを4月中に送付しますので、この機会にぜひ受診してください！

対象

40歳以上60歳未満で、①偶数年齢の女性、②令和7年度乳がん検診未受診の奇数年齢の女性（令和9年3月31日時点）

●クーポン対象者の方も、医療機関で無料で受診できます！

子宮頸がん検診無料クーポン対象者 平成17年4月2日～平成18年4月1日生まれの女性

乳がん検診無料クーポン対象者 昭和60年4月2日～昭和61年4月1日生まれの女性

※4月1日以降に転入された方は、健康づくり課へご連絡ください。

よくある質問

Q. 昨年度対象でしたが、子宮頸がん検診と乳がん検診を受け忘れてしまいました。今年度は受診できますか？

A. 今年度奇数年齢になる女性で、令和7年度に受診をしていない方は、今年度受診ができます。

Q. 気になる症状があります。検診で診てもらうことはできますか？

A. がん検診や骨粗しょう症検診は早期発見・治療を目的としています。自覚症状のある方は検診ではなく専門医療機関を受診してください。

☎健康づくり課(☎581・2121内線211・212)

令和8年度から

国民健康保険税率等が変わります

国税務課 ☎581・2121 内線154、156

国民健康保険制度は、病気やけがをしたときに安心して医療を受けられるための互助的な制度です。今後も持続可能な安定した国保事業の運営と、子どもや子育て世帯を社会全体で支援するための仕組みを維持するため、令和8年度の保険税率等を改正します。ご理解とご協力をお願いします。

改正の背景

■寄居町の国民健康保険財政の現状

町が医療機関に支払う医療費（保険給付費）は、被保険者の高齢化や医療の高度化等により増加しています。一方で、被保険者数は年々減少傾向にあり、少ない被保険者で増加する医療費を支える構図となっています。そのため保険制度の安定的な運営が難しくなるおそれがあり、税率の改正が必要となります。併せて子ども・子育て支援金分が追加されます。

■埼玉県が示す運営方針に基づき改正します

国民健康保険制度は、平成30年度から都道府県単位化され、県が財政運営の責任主体となりました。県は、国民健康保険財政の健全化等を図るため「埼玉県国民健康保険運営方針」を定め、町の賦課方式はその方針から2方式（所得割・均等割）とし、県から町に示される「市町村標準保険税率」に基づいて税率を決定してい

ます。将来的には、原則として同じ世帯構成、所得であれば県内どの市町村でも同じ保険税となる保険税水準の統一を目指しています。

町では赤字分を一般会計からの繰入金で補てん（法定外繰入れ）していた状況を令和7年度に解消し、医療費適正化、事務の広域化・効率化を進めています。また、普通徴収分の納付については、原則口座振替による納付となります。

■子ども・子育て支援金分が追加されます

令和6年6月に公布された「子ども・子育て支援法等の一部を改正する法律」に伴い、令和8年度課税分から新たに「子ども・子育て支援金分」という賦課区分が追加されます。これは、子どもや子育て世代を社会全体で支えるための仕組みとして追加されるものです。加入している健康保険の枠組みを超えて全世代の方々から支援金を拠出いただき、児童手当の拡充や妊婦を対象とした支援給

付などの法律で定めた子育て支援の取り組みに充てられます。

高齢者や子育て中ではない方等、直接的な恩恵を受けられない方も拠出いただくこととなりますが、今後の地域社会を支えていくのは今の子どもたちです。給付の多くを高齢世代が受ける構図となっている社会保障制度において、今回の制度のような分かち合いや連帯の仕組みを組み込むことによって、少子化の歯止めを図り、制度を支える連帯の仕組みを強固にすることを目的としています。

改正内容について

国民健康保険税は従来の「医療給付費分」「後期高齢者支援金分」「介護納付金分」に、新たに「子ども・子育て支援金分」が加わります。改正後の賦課方式、税率は次の表のとおりです。

国民健康保険税の構成		令和7年度	令和8年度	7・8年度の比較
医療給付費分	所得割	6.50%	6.98%	+0.48%
	均等割	40,000円	42,800円	+2,800円
後期高齢者支援金分	所得割	2.70%	2.64%	▲0.06%
	均等割	16,000円	16,000円	増減なし
介護納付金分 (40歳以上65歳未満)	所得割	2.4%	2.2%	▲0.2%
	均等割	17,000円	15,900円	▲1,100円
子ども・子育て支援金分※ (18歳以上)	所得割	-	0.29%	+0.29%
	均等割	-	1,800円	+1,800円
	18歳以上均等割	-	100円※	+100円

※18歳未満(18歳に達する日以降の最初の3月31日以前までの子ども)の被保険者は均等割が10割軽減されます。18歳未満の被保険者の均等割分を18歳以上の被保険者が負担します。18歳以上の被保険者は均等割1,800円に加えて、18歳未満分の100円を追加して負担します。

国民健康保険の試算例

モデルケース①

1人世帯(所得が30万円)

▼家族構成

世帯主(73歳)

▼世帯の収入等の状況

年金収入140万円↓所得30万円

モデルケース②

2人世帯

▼家族構成

世帯主(夫:66歳)、世帯員(妻:65歳)

▼世帯の収入等の状況

夫の年金収入220万円↓所得

110万円

妻の年金収入60万円↓所得0円

モデルケース③

4人世帯

▼家族構成

世帯主(夫:50歳)、世帯員(妻:50歳)、世帯員(子:20歳)、世帯員(子:18歳ただし

4月1日時点で17歳)

▼世帯の収入等の状況

夫の営業所得300万円

妻の収入なし

国民健康保険税の構成	令和7年度	令和8年度	比較
医療給付費分	12,000円	12,800円	+800円
後期高齢者支援金分	4,800円	4,800円	±0円
介護納付金分	-	-	-
子ども・子育て支援金分	-	500円	+500円
合計(年税額)	16,800円	18,100円	+1,300円

※世帯の所得状況による均等割の7割軽減に該当

国民健康保険税の構成	令和7年度	令和8年度	比較
医療給付費分	83,500円	89,500円	+6,000円
後期高齢者支援金分	34,000円	33,600円	▲400円
介護納付金分	-	-	-
子ども・子育て支援金分	-	3,800円	+3,800円
合計(年税額)	117,500円	126,900円	+9,400円

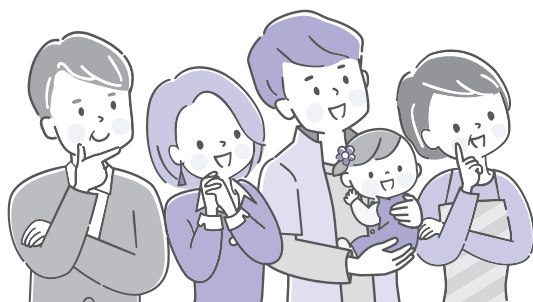
※世帯の所得状況による均等割の5割軽減に該当

国民健康保険税の構成	令和7年度	令和8年度	比較
医療給付費分	327,000円	350,500円	+23,500円
後期高齢者支援金分	133,300円	131,800円	▲1,500円
介護納付金分	95,600円	88,300円	▲7,300円
子ども・子育て支援金分	-	13,100円	+13,100円
合計(年税額)	555,900円	583,700円	+27,800円

低所得者等に対する軽減制度があります

国民健康保険税は、世帯主と被保険者全員の前年中の合計所得が一定額以下の場合に、均等割が7割、5割または2割軽減されます。軽減判定のためには、所得のない方や扶養となっている方であっても、16歳以上(4月1日現在)の被保険者全員および世帯主の所得の申告が毎年必要です。これまで軽減制度の該当世帯であった場合でも、世帯の中に所得の申告がない方がいると、軽減の対象になりませんのでご注意ください。

5月末までに全員の所得の申告があれば、軽減判定がなされた税額で、7月に国民健康保険税納税通知書が発送されます。



有害ごみを収集します！

町では、令和8年度から5月、10月、1月、3月の年4回、家庭から出る有害ごみの収集を行います。家庭から出る有害ごみとは、水銀などの有害物質を含む乾電池、蛍光灯、鏡などで、通常のごみとは異なる処理が必要なものです。有害ごみの収集場所は、各区で決められていますので、お住まいの地区の指定場所をご確認ください。



川北地区収集日 5月13日(水)

区		指定場所
市街地	本町	本町会館
	中町	山喜屋南側集積所、中町会館
	栄町	栄町会館
	武町	武町会館
	茅町	茅町会館
	花町	花町会館
西部	六供	六供公会堂、旧寄居保育所
	常木	常木区民会館
	菅原	菅原公会堂
	本宿	本宿集会所
	末野2	竹原踏切横集積所
	末野3	末野集落センター
	末野4	末野集落センター
	金尾	旧分校上庭
	風布	風布区ごみ集積所
	桜沢	本村
岩崎		岩崎公園不燃物収集所
中小前田		中小前田公会堂
山崎		桜沢コミュニティセンター前
南飯塚		南飯塚公会堂前
用土	上組	上組公会堂
	用土1	用土1区公会堂、グリーンガーデン寄居寮・ホンダ
	用土2	農業ふれあいセンター
	用土3	用土3区公会堂
	用土4	用土4区公会堂
	用土5	用土5区公会堂東ごみ集積所
	用土6	用土6区公会堂
	用土7	町立用土集会所
	用土8	用土8区公会堂
	用土9	用土9区公会堂
	用土10	用土10区公会堂
	用土11	用土11区公会堂
	用土12	用土12区自治会館

川南地区収集日 5月27日(水)

区		指定場所
折原	上郷	上郷公会堂
	下郷	下郷集荷所
	上平・下小路	上平・下小路公会堂
	立原	立原公民館
	秋山	秋山不燃物集積所
	三品	立ッ板橋脇不燃物収集所
	平倉	平倉公会堂
	山居	山居公会堂
	栃谷	栃谷公会堂
	五ノ坪	五ノ坪区第3ゴミ集積所
鉢形	木持	木持公民館不燃物収集所
	上の町	上の町公民館
	内宿	内宿公民館
	関山	関山歩道橋下不燃物収集所
	上の原	上の原公民館
	立ヶ瀬	立ヶ瀬中央集積所
	露梨子	露梨子公会堂
	保田原	セントラルモーターズ東不燃物収集所
	小園	元蚕共同飼育所脇不燃物収集所
	三ヶ山	サイモクホーム脇不燃物収集所
男衾	下郷	下郷公会堂
	塚越	塚越集落センター
	伊勢原	伊勢原不燃物収集所
	谷津	谷津不燃物収集所
	蔵田	蔵田不燃物収集所
	中郷	中郷不燃物収集所
	上郷南	上郷南区公会堂、上郷南山沢地区集積所
	上郷北	上郷北区公会堂
	赤浜	赤浜集会所
	塚田	塚田集落センター
	牟礼	中央ごみ集積所(字金井地内)
	今市	今市区民会館(旧高蔵寺会館)
	鷹ノ巣	鷹ノ巣不燃物収集所
西古里	西古里集会所	

▶出し方(注意事項)

- 種類ごとに分別し、それぞれ透明袋に入れてください(半透明袋・レジ袋不可)。
- 蛍光灯は箱やケースに入れず、透明袋に入れてください。袋に入らない長さの棒型蛍光灯はひもで両端を束ねて出してください(テープ類では束ねないでください)。
- 白熱電球およびLEDは「不燃ごみ(その他のガラス類)」へ出してください。
- 電子体温計はボタン電池のみ収集します。本体は「不燃ごみ(小型家電)」へ出してください。
- そのほか、各区のルールに従ってください。
- 充電式の電池および製品は、生活環境エコタウン課窓口で回収します。

生活環境エコタウン課 ☎581・2121内線221・222

がん患者の支援事業を 実施しています

アピアランスケア用品購入費補助 金事業

がんの治療に起因する外見の変化を
ケアする用品の購入に係る費用の一部を
補助します。

- ▼対象／がん治療による脱毛や手術等による乳房の変形があり、アピアランスケア用品を購入した町民の方
- ▼対象用品／ウィッグ、乳房補整具(購入した翌日から1年以内のもの)
- ▼補助金額／ウィッグ、乳房補整具それぞれ上限3万円
- ▼申請期間／令和9年3月31日(水)まで



若年がん患者在宅療養支援事業

若年世代の末期がんの方が在宅療養生
活に必要とする経費の一部を補助します。

- ▼対象／サービス利用日現在、40歳未満の町民の方
- ▼利用申請／サービス利用日の前日まで(サービス利用前に申請してください)



共通

※事業の詳細は、町公式ホームページを
ご覧いただくか、健康づくり課へお問
い合わせください。

健康づくり課

☎581・2121内線211・
212

高齢者用肺炎球菌ワクチン 予防接種

▼対象／接種日時点で次の①または②の要件を
満たす方

- ①65歳の方
- ②60歳以上65歳未満の方で、心臓、腎臓、呼吸器の機能に障害のある方、またはヒト免疫不全ウイルスにより免疫の機能に障害のある方(身体障害者手帳1級程度)

▼自己負担額／4000円
※生活保護受給者は無料

※公費助成を受けて接種できるのは1回限り

- ▼申し込み／健康づくり課へ接種を希望する旨をご連絡ください。申し込み後、予診票を送付しますので、併せて医療機関へ接種の予約をしてください。
- 接種ができる医療機関については、申込時に健康づくり課へご確認ください。

健康づくり課

☎581・2121内線211・212

妊婦の方のRSウイルス予防接種 が定期接種になります

令和8年度から、RSウイルス感染症予防接種(母子免疫ワクチン)が定期接種になります。

この予防接種は、妊婦が接種することにより母体内で作られた抗体が胎児へ移行し、生まれた乳児が出生時から病原体に対する予防効果を得ることができるとのことです。かかりつけの産婦人科医師とご相談の上、接種をご検討ください。

▼対象／接種時点で、妊娠28週0日から36週6日までの妊婦の方

▼自己負担額／無料

▼申し込み／妊娠届出時に予診票を交付します。※令和7年度中に妊娠届を提出された方には個別送付

●接種ができる医療機関については、健康づくり課へご確認ください。

健康づくり課

☎581・2121内線211・217

带状疱疹ワクチン予防接種

定期接種

令和8年度に対象年齢となる方は、今年度のみ、町の助成を受けて带状疱疹ワクチンを接種することができます。水痘ワクチン(生ワクチン・1回接種)、組換えワクチン(不活化ワクチン・2回接種)のどちらかをお選びください。

※過去に带状疱疹の予防接種を受けた方は、原則として対象外です。

▼接種期間／令和9年3月31日(水)まで

▼対象
①年度末の年齢が65、70、75、80、85、90、95、100歳の町民の方

②60歳以上65歳未満の方で、ヒト免疫不全ウイルスによる免疫の機能に日常生活がほとんど不可能な程度の障害がある方(障害者手帳1級程度)

※令和12年度からは、①の対象年齢は接種日時点で65歳の方のみとなります。

▼自己負担額

水痘ワクチン(生ワクチン)：4000円

組換えワクチン(不活化ワクチン)：1回につき9500円

※生活保護受給者は無料

▼申し込み／健康づくり課へ接種を希望する旨をご連絡ください。対象の方へ予診票を送付しますので医療機関へ接種の予約をしてください。

●接種ができる医療機関については、申込時に健康づくり課へご確認ください。

行政措置予防接種も実施しています

町では、定期接種の対象外となる次の年齢の方の接種費用の一部を助成しています。接種の際は、町が発行する対象者証明がきが必要になりますので、希望する方は健康づくり課へご連絡ください。

▼対象／接種日時点で50歳以上かつ年度末の年齢が64歳までの方

▼自己負担額／医療機関が定める接種費用から公費助成額を差し引いた額

水痘ワクチン(生ワクチン)：助成額4500円

組換えワクチン(不活化ワクチン)：1回につき助成額1万2000円

※生活保護受給者は無料

●接種ができる医療機関については、申込時に健康づくり課へご確認ください。

健康づくり課

☎581・2121内線
211・212

胃がん検診(胃内視鏡検査)を受診できます!

町では、胃がん検診として、個別検診の内視鏡検査を導入しています。毎年、秋以降は大変混み合いますので、対象の方は早めの受診をお勧めします(年齢は全て令和9年3月31日時点です)。

▼対象

50歳以上で偶数年齢の方

ただし、次の方は対象外です。

○胃の痛み、不快感、食欲不振など自覚症状がある方

○胃全摘術後の方

○今年度、職場等で胃内視鏡検査を受ける機会がある方

○令和7年度に胃内視鏡検査を受けた方

▼内容

胃内視鏡検査は契約医療機関(表参照)で受けられます。

※年度内1回限りです。

※20～49歳の方と、50歳以上の奇数年齢の方で、前年度に胃内視鏡検査を受けていない方は、胃がん検診(バリウム検査)を無料で受けることができます。詳細は保健事業計画または本誌6月号をご覧ください。

▼実施期間

令和9年2月28日(日)まで

▼費用

自己負担額2500円

※76歳以上の方、生活保護受給者の方等は無料です。

▼申し込み

各医療機関に直接お申し込みください。

※申し込みの際は、必ず「町の胃がん検診として胃内視鏡検査を希望する」旨をお伝えください。

▼その他

○がん検診は、早期発見・治療を目的としているため、自覚症状のある方は検診ではなく専門医療機関を受診してください。

○検査前に検査内容について説明がありますが、詳細は事前に配布される説明書をよくお読みください。

○検査後、医療機関から検査結果が届きます。精密検査が必要な場合は、必ず検査を受けてください。

問健康づくり課

(☎581・2121内線211・212)

契約医療機関

	医療機関名 電話番号	所在地	検査方法	
			経鼻	経口
寄居町	埼玉よりい病院 ☎579・2788	用土395	○	○
	藤野クリニック ☎581・1035	寄居1153-1	○	
深谷市	あさみ医院 ☎584・5565	黒田374	○	○
	いづかクリニック ☎551・1117	上柴町西2-14-14	○	○
	岩崎医院 ☎572・8181	東方3688-5		○
	皆成病院 ☎574・1111	西島町3-11-1		○
	かわべ内科 ☎572・8215	上柴町東4-13-10	○	○
	桜ヶ丘病院 ☎571・1171	国済寺408-5		○
	佐々木病院 ☎571・0242	西島町2-16-1	○	○
	すずきクリニック ☎580・6682	本住町13-1-2	○	○
	はしもとクリニック ☎551・8410	西島町2-2-2	○	○
	深谷中央病院 ☎571・8032	原郷500	○	○
	益岡医院 ☎585・5657	岡部1249-10	○	○
	みやはらクリニック ☎583・7076	上原1044-2	○	○
吉田医院 ☎571・0232	田所町8-1	○	○	

5月の保健事業

問健康づくり課(☎581・2121内線214・216)

こころの健康相談 要事前予約

日	14日(木)	時間	10:00~11:00
場所	役場2階 健康づくり課		
対象	こころの健康について悩みをお持ちの方、その家族および関係者		

ふるさと健康体操 生活習慣病予防軽運動教室

日	21日 (第3木曜日)	日	11日、25日 (第2・4月曜日)
時間	10:00~11:00	時間	13:30~14:30
場所	勤労福祉センター (よりい会館) 3階スポーツ レクリエーション室	場所	男衾 コミュニティセンター 多目的ホール

持ち物 運動しやすい服装、水分補給ができるもの、上履き

※全日、自主活動日となります。

※5月7日(木)は、勤労福祉センター(よりい会館)が使用できないため中止します。

※熱中症特別警戒アラート、熱中症警戒アラートの発表があった場合は中止となります。

5月の子育てサロン



寄居／男衾

場場所 対対象 定定員 持持ち物 内内容 費費用 申申し込み 他その他 問問合わせ

子育て支援センターに遊びに来ませんか?



子ども服交換会

子育て支援センターとは、子育て家庭の親子を対象に、親子同士が交流でき、お子さんと遊べる施設です。寄居町立の子育て支援センターは、寄居保育所、男衾保育所内に併設され、保育士に子育ての相談をしたり、楽しいイベントに参加したりすることができます。

寄居子育て支援センター

場寄居1333-5(寄居保育所内) 問☎581-4165
※日・月曜日、祝日は休みです。

男衾子育て支援センター

場富田152-14(男衾保育所内) 問☎579-5930
※土・日曜日、祝日は休みです。

日時／事業名	内容
5月13日(水) 10:00～14:00 寄居町子育て支援拠点合同事業 「子ども服交換会」	サイズが合わなくなった子ども服を次の人に循環させていく環境にやさしい交換会です。ご家庭で不要となった子ども服がある方は、町内子育て支援センターで引き取らせていただきますので、実施前日までにお持ちください。子ども服を譲り受けたい方は当日会場へお越しください。 ※肌着等は新品のみです。汚れの激しい子ども服はご遠慮ください。 場役場7階 対子育て中の方(妊婦さんも可) 対子ども服等を入れる袋 問寄居・男衾子育て支援センター
5月16日(土) 10:00～11:30 要予約 寄居・男衾合同事業 「消防署訓練見学」	消防署や消防車を見学します。 場深谷市消防本部 深谷消防署 対就学前のお子さんとその保護者(祖父母の参加も可) 定20組程度(申込順) 申4月14日(火)～5月15日(金)に寄居・男衾子育て支援センターへ。 ※予定が変更となる場合があります。

事業名	時間	備考
寄居 育児相談 男衾	午前の部 9:00～12:00 要予約 午後の部 13:00～16:00	※Zoomを利用したオンライン育児相談も実施しています。詳細は各子育て支援センターへお問い合わせください。
寄居 つぼみのつどい	10:00～11:30 要予約	町内在住で、5月中旬に1歳になるお子さんを対象に、お誕生会を行います。
寄居 あかちゃんサロン 男衾	13:00～15:00	1歳未満のお子さんを対象にセンターを開放します。
寄居 よりっこサロン 男衾	午前の部 9:30～11:30 午後の部 13:00～15:00	就学前のお子さんを対象にセンターを開放します。 月曜日(男衾)、火曜日(寄居)は身体測定を行います。
寄居 ほかほかクラブ 男衾	10:00～11:30 要予約	季節に合わせた制作や天気の良い日は戸外遊びを行います。また、5月中旬に誕生日や生後半年を迎えるお子さんには、お誕生会(寄居)やハーフバースデー(男衾)を行います。 対0歳～就学前
寄居 サークル活動 男衾	9:30～11:00	サークルの支援・育成を行います。 対サークルメンバー 問各子育て支援センター

5月の
支援センター
カレンダー
はこちら



寄居若竹子育て支援センター

☎寄居のこキッズ保育園(露梨子411-1(寄居若竹幼稚園南)、☎581・0885)
※来園での子育て相談は、事前に電話でお申し込みください。

事業名	日時	備考
のこちゃんひろば 施設開放 (0歳~就園前の乳幼児)	火~木曜日 ① 9:30~11:10 ② 11:10~12:50 ③ 12:50~14:30	当日9:30までに電話でお申し込みください。☎各15組
英語で遊ぼう	水曜日 9:30~11:10	保育園の英語活動(Smart Fun)の日に園児と一緒に活動します。ネイティブな英語に触れられる活動です。
時の記念日制作	5月12日(火)・14日(水) 9:30~11:10	時計の制作をします。
のこちゃんひろば 園体験 【幼稚園探検・園庭開放】	5月15日(金) 10:15~12:00 (受付10:00~10:15)	☎4月10日(金)よりホームページにて受付開始。
お誕生日会	5月26日(火) 9:30~11:10	手作りお誕生日カードプレゼント。身体測定。

ゆずの木ひろば

☎ゆずの木保育園(秋山66、☎581・4932) ※印は当日9:00までに電話でお申し込みください。

事業名	日時	備考
ひろば開放日(0歳~就学前の乳幼児)※	月・木・金曜日、第1・3土曜日 9:00~14:00	園庭を開放します。
あかちゃんひろば※	月曜日 9:00~11:00	赤ちゃん体操やふれあい遊びを行います。
ゆずっこひろば※	木曜日 9:00~11:00	在園児とのリズム遊び、砂場遊び、散歩など。
子育て相談	金曜日 9:30~14:00	電話相談可。
出張 ゆずの木ひろば 離乳食と幼児のおやつ作り(託児付き)	5月18日(月) 9:30~11:00	簡単な調理をしますので、エプロンをお持ちください。参加するお子さんの年齢は問いません。 ☎男衾コミュニティセンター調理室 ☎5組(申込順)※電話にてお申し込みください。
給食体験(有料)	5月21日(水) 9:30~11:00	事前予約制。☎3組(申込順)
おはなし会※	5月21日(水) 10:00~10:20	絵本・紙芝居の読み聞かせ。

いずみ保育園子育て支援センター

☎いずみ保育園(保田原147-1、☎581・6697)
※事前に電話でお申し込みください。

事業名	日時	備考
開放日 (0歳~就学前の乳幼児)	火~木曜日 8:00~13:00	園庭開放、親子遊び、在園児とのふれあいや制作など。
育児なんでも相談	月~金曜日 9:30~12:00	電話相談可。
身体測定	5月14日(水) 10:00~11:00	身体測定を行います。手作りアンパンマンカードプレゼント。
お誕生会	5月27日(水) 10:00~11:00	お誕生日カードプレゼント。

こぶし保育園子育て支援センター

☎こぶし保育園(藤田235、☎581・3612)

事業名	日時	備考
遊ぼう会	火~木曜日 9:00~14:00	
子育て相談	月~金曜日 9:00~15:00	電話相談可。
絵本読み聞かせ	第2・4木曜日 10:00~11:00	
テントウムシのおもちゃ制作	火~木曜日 9:00~12:00	テントウムシのおもちゃの制作をします。要予約。
栄養指導・給食試食会	5月27日(水) 11:00~12:00	要予約。

玉淀園

☎玉淀園(折原1785-1、☎581・0203)
※来園での子育て相談は、事前に電話でお申し込みください。

事業名/日時	備考
子育て相談 365日(無休) 8:30~17:30	乳幼児の養育に関する相談を、専門の相談員が対応します。
ショートステイ	次子出産、病人の付き添い、保護者の入院等で家庭での養育が困難な場合、0歳~3歳の乳幼児を昼夜通して預かります。 ☎子育て支援課(☎581・2121内線203)

助産師による個別マタニティレッスン

☎5月22日(金)
①9:30~、②10:45~
☎役場2階すくすくテラス
☎町内在住の妊婦とその家族
☎各回とも1組(申込順)
☎1時間程度の個別の母親(両親)学級
☎事前ですくすくテラス(☎580・4040)へ。

4月の保育料納期限

納付書・口座振替共通
4月30日(木)

☎子育て支援課(☎581・2121内線201)

おしらせ



勤労者住宅資金貸付制度を
ご活用ください！

① 町内に居住している、または居住しようとする方

② 同一事業所に2年以上引き続き勤務している方

③ 20歳以上55歳以下の方

④ 返済しながら生活に支障のない方

⑤ 町税等の滞納がない方

資金の用途／申込者が町内に居住するための住宅の新築・増改築・購入、借地買い取りをするための資金

申請者本人またはご家族が、産業振興企業誘致課に申請してください。

貸付内容

貸付金額／1000万円以内
(無担保は500万円以内)

貸付利率／変動金利(無担保は固定)

貸付期間／25年以内(無担保は10年以内)

※詳細は町公式ホームページをご覧ください。

問 産業振興企業誘致課 ☎内線413

5月5日～11日は

こどもまんなか児童福祉週間です！

令和8年度標語

「こころげーみんなキラキラのあしたへ
「こころげー」

こども家庭庁では、子どもたちの健全やかな育成について国民全体で考えることを目的に、毎年5月5日のこどもの日から1週間を「こどもまんなか児童福祉週間」と定めています。

社会の宝である子どもたちが健やかに育つことは、国民全体の願いであり、全ての子どもが家庭や地域において、豊かな愛情に包まれながら、夢と希望をもって未来の担い手として、個性豊かに、たくましく育っていきけるような環境・社会をつくっていくことが重要です。この機会に、地域や家庭での子育てについてあらためて考えてみましょう。

問 子育て支援課 ☎内線204

4月から乳児等通園支援事業
(こども誰でも通園)が始まりました！

保育所等を利用していない生後6か月から満3歳までの児童を対象に、乳児等通園支援事業(こども誰でも通園)が始まりました。

本事業は、保護者の就労状況にかかわらず、子どもを保育所等に預けることができる新たな事業です。保育の専門職がいる環境で家庭とは異なる体験ができ、同世代の子どもと関わる機会が得られます。利用方法等の詳細は、町公式ホームページをご覧ください。

問 子育て支援課 ☎内線201



熊谷税務署からのお知らせ

■4月は「20歳未満飲酒防止強調月間」です

成人年齢は18歳に引き下げられましたが、お酒に関する年齢制限については、20歳のまま維持されています。成長過程にある20歳未満の方の飲酒は、身体的・精神的に大きなリスクがあり、社会的にも大きな影響があるためです。

20歳未満の方がお酒を
飲んではいけない5つの理由

- ① 脳の機能を低下させます。
- ② 肝臓をはじめとする臓器に障害を起こしやすくなります。
- ③ 性ホルモンの分泌に異常が起きるおそれがあります。
- ④ アルコール依存症になりやすくなります。
- ⑤ 20歳未満の方の飲酒を禁ずる法律があります。

■国税に関する質問・相談について

国税庁ホームページや国税相談専門ダイヤルをご利用ください。

- ① チャットボット(ふたば)に質問する
質問をメニューから選択し、文字入力するとAIを活用して回答が表示されます。
- ② タックスアンサーを利用する
よくある質問に対する一般的な回答をキーワード検索等により調べることができます。
- ③ 国税相談専用ダイヤル☎0570・00・5901へ電話する
一般的な相談に対応します。



チャットボット
(ふたば)



タックス
アンサー

※熊谷税務署での相談を希望される方は事前に電話予約をしてください。

問 熊谷税務署 ☎048・521・2905 ※自動音声案内で2番を選択

4月15日実施 JR八高線の列車の運休について

東日本旅客鉄道株式会社では、八高線の昼間時間帯集中工事を実施します。工事に伴い一部列車が運休となりますのでお知らせします。

運休日／4月15日(水)
運休区間／小川町駅～児玉駅間

運休列車

【下り】寄居駅発12時台～14時台計3本
【上り】寄居駅発12時台～14時台計3本
問JR東日本お問い合わせセンター
(☎050・2016・1600)

※受付午前8時～午後9時

国の慰霊巡拝について

厚生労働省では、戦没者慰霊のため、遺族を主体とした慰霊巡拝を実施しています。

対戦没者の遺族

参加者負担。所要額のおおむね3分の1が国から補助されます。

※最新の情報は県ホームページ「厚生労働省主催慰霊巡拝について」に随時更新していますので、応募の際はご確認ください。

申問県社会福祉課

(☎048・830・3286)



県公式ホームページ

民生委員・児童委員 主任児童委員をご紹介します！

欠員となっていた地区の民生委員・児童委員、主任児童委員の皆さんが、令和8年4月1日付けで、厚生労働大臣および埼玉県知事から新たに委嘱されましたので紹介します。任期は令和10年11月30日までです。

担当区域		氏 名
桜沢	山崎(西)	東 英 司
男衾	赤浜2区	河田 重雄
用土	用土3・4区	新井 勝
主任児童委員(男衾)		杉田 英二 <small>(敬称略)</small>

問福祉課(☎内線122)

スポーツの懸垂幕作成のため 情報提供にご協力ください！

教育委員会では、全国大会や国際大会に町民または寄居町出身の方の出場が決定した際、その選手や所属チームの激励と紹介を目的に、庁舎壁面に懸垂幕を掲出し、皆さんにお知らせいたします。次の作成基準を満たす大会への出場が決定しましたら、生涯学習課へご連絡ください。

作成基準

- ①大会前に本人等から大会要項等、資料の提出があること
- ②出場する大会が、全国一・世界一を決定する大会であること(交流大会は含みません)
- ③日本スポーツ協会公認の大会であること

問生涯学習課(☎内線534)

上下水道料金等の臨宅徴収を 民間法人に委託しています！

町では、水道料金、下水道等使用料および公共下水道受益者負担金の臨宅徴収を、民間の専門業者(株)ジーシー自治体サービス(本社：群馬県前橋市三俣町2-11-10)に委託しています。

徴収員がご自宅や事業所を訪問する際は、町で発行する身分証明書を必ず携帯していますので、ご確認の上、水道料金等を納付してください。なお、水道料金等は納入通知書によりコンビニエンスストアやスマートフォン決済アプリでも納付できます。また、便利で確実な口座振替をお勧めしますのでご利用ください。

問上下水道課(☎内線261・262)

寄居駅南口駅前拠点の 指定管理者が変わりました

寄居駅南口駅前拠点(寄居駅南口駅前拠点施設「Yotteco」)賑わい創出交流広場「YORIBA」の指定管理期間満了に伴い、指定管理者が変わりました。

指定管理者／アイル・コーポレーション株式会社

指定期間／令和8年4月1日～令和11年3月31日(3年間)

問プロモーション戦略課(☎内線432)

日本の里の利用方法変更の お知らせ

日本の里の指定管理期間満了に伴い、4月1日から利用方法が変わります。詳細は町公式ホームページをご覧ください。なお、トイレ、駐車場については引き続きご利用いただけます。

問プロモーション戦略課(☎内線432)

かわせみ河原の利用エリア が拡大しました。

埼玉県「水辺deベンチャーチャレンジ事業」により、かわせみ河原の整備が完了し、利用可能面積が拡大されました。これにより、より多くの方に快適に水辺空間をご利用いただけるようになりました。令和8年度は、利用者の皆さんのご意見を反映しながら、より良い施設運営を目指し、利用料金や運営体制等について実証実験を実施します。自然豊かなかわせみ河原をぜひご利用ください。詳細は、町公式ホームページまたは現地掲示をご確認ください。

問プロモーション戦略課(☎内線431)



町公式ホームページ

募集



募集します！

幹部候補曹・一般曹候補生・自衛官候補生

幹部候補曹採用試験

受付期間／6月5日(金)まで

対20歳以上33歳未満の方(採用予定月の1日現在)

※32歳の方は一部制限あり

試験日／1次試験 6月13日(土) 2次試験あり

一般曹候補生採用試験

受付期間／5月7日(木)まで

対18歳以上33歳未満の方(採用予定月の1日現在)

※32歳の方は一部制限あり

試験日／1次試験(WEB試験) 5月21日(木) 23日(土)のうち1日

2次試験 6月20日(土) 28日(日)のうち1日

自衛官候補生採用試験(任期制自衛官)

受付期間／年間を通じて行っています。

対日本国籍を有する18歳以上33歳未満の方(採用予定月の1日現在)

※32歳の方は一部制限あり

試験日／受付時にお知らせします。

他期日等が変更になる場合がありますので、詳しくはお問い合わせください。

問 自衛隊埼玉地方協力本部秩父地域事務所 ☎0494・22・6157

募集します！

令和8年度埼玉県食品表示調査員

任期／6月～令和9年3月末

対県内在住の18歳以上の方(令和8年4月1日時点)

定 100人(選考による。5月末までに選考結果を通知)

内 日頃の買い物を通して食品販売店で食品の表示を確認し、定期的に県に報告していただきます(年間20店舗程度)。

謝金／5000円(年間の活動に応じて支払われる上限額)

※調査に対する交通費等の支給はありません。

甲 4月17日(金)必着で、郵便、ファックス、Eメール、または県公式ホームページからの電子申請のいずれかの方法で、①氏名(フリガナ)、②住所、③電話番号、④年齢、⑤職業、⑥メールアドレス、⑦応募理由(100字程度)を明記の上、応募先へ。

応募先・問い合わせ
埼玉県農林部農産物安全課総務・食品品質表示担当
〒330-0930-1さいたま市浦和区高砂3-15-1
☎048・830・4110
FAX 048・830・4832
✉ a4070-03@pref.saitama.lg.jp



募集します！

よい週末有機農業塾受講生

農業委員会では、町内で新たに有機農業に取り組みたいと考えている方、農ある暮らし、自給的な農業に興味のある方を対象に「よい週末有機農業塾」を開催します。

日 5月10日～令和9年3月7日の隔週の日曜日
午前9時から3時間程度

場 男衾地区の講師が管理する農地
※開催場所によっては、車等での移動が必要となる場合があります。

定 8人(応募者多数の場合は抽選)

内 野菜の有機栽培体験、有機栽培を実践する農家等の見学、里山整備、出荷体験、農産物加工体験等

費 2万円(資材費等)
※保険は個人で加入をお願いします。

甲 農業委員会事務局に備え付けの申込書に必要事項を記入し、4月17日(金)までに同事務局へお申し込みください。

※申込書は町公式ホームページからも取得できます。

問 農業委員会事務局
(産業振興企業誘致課内) ☎内線408



まちのクールオアシスへの協力施設を募集しています！

熱中症対策のため、暑さの厳しい日中に外出した際、暑さをしのげる一時休息所(まちのクールオアシス)として、商業施設や店舗等の冷房の入ったスペースをご提供いただける協力施設を募集しています。

対象施設／実施期間中、冷房が効いた状態である商業施設や店舗等

実施期間／6月1日(月)～9月30日(水) 各施設の開設時間内

※各施設の状態により、実施期間の前後や開設時間の設定が可能です。

実施方法

○ 休息用の椅子やコーナー等を用意する(可能な範囲で)

○ 見やすい場所にステッカーを掲示する

※施設名を県および町公式ホームページで公表します(公表しないことも可能)。

甲 県公式ホームページのオンラインフォームからお申し込みください。

他 協力施設には町から熱中症応急セットを配布します。

問 健康づくり課 ☎内線213





金尾山つつじまつりが開催されます！

金尾山は波久礼駅から徒歩約20分のところにあり、別名「つつじやま」と呼ばれています。約5,000株のつつじが自生し、4月中旬には見頃を迎えます。今年も開花の時期に合わせて「金尾山つつじまつり」が開催されます。

▶ **期間**／4月8日(水)～5月6日(水・振休)

※開花の状況によって期間を変更することがあります。

▶ **場所**／金尾山

▶ **緑化協力金**／200円(大人)

☎ 寄居町観光協会(☎581・3012)

プロモーション戦略課(☎内線431)



参加者募集！ 学校支援ボランティア養成講座

この講座では、特別支援学校で活動して「支援籍学習」を支えるボランティアを養成します。障害のある子ども、共に学べる環境づくりをお手伝いしてみませんか。

日程	内容
5月1日(金)～8月31日(月)	・オンデマンド形式動画視聴
5月26日(火)	・オリエンテーション ・校内見学会(10:00～)
6月2日(火)、9日(火)、 23日(火)、30日(火)	・介助ボランティア体験
7月7日(火)	・振り返り

▶ **場所**／県立深谷はばたき特別支援学校(深谷市本田50)

▶ **対象**／町内在住・在勤で、障害児・者の教育や福祉に関心がある成人の方

▶ **定員**／15人(申込順)

※定員になり次第締め切りとなります。

※オリエンテーションと振り返りは参加必須です。

▶ **費用**／無料

▶ **申し込み**／4月17日(金)午前9時～

Googleフォームからお申し込みください。

☎ 県立深谷はばたき特別支援学校(☎578・1701)

深谷市社会福祉協議会(☎573・6563)



お出かけください！ オレンジカフェ認知症カフェ

オレンジカフェ(認知症カフェ)とは、認知症の方やそのご家族、地域の方など、誰でも参加できる「集いの場」です。情報交換やレクリエーション等、ほっと一息つく場としてぜひお気軽にご参加ください。

お城deカフェ

日 4月16日(木)午後1時30分～3時

場 男衾コミュニティセンター会議室A・B
申 不要

問 大里広域地域包括支援センター寄居町
社会福祉協議会(☎581・8548)

カフェよりい処(要予約)

日 4月28日(火)午後1時30分～3時

場 特別養護老人ホームよりい1階地域
交流室(用土133-1)
定 30人(申込順)

持 上履き

他 車でお越しの方は、ようど保育園駐車場をご利用ください。

申 問 事前到大里広域地域包括支援センター
埼玉よりい病院(☎584・0062)へ。

オレンジカフェいこい

日 5月12日(火)午後2時～3時30分

場 折原いこい館(西ノ入70-1)
申 不要

他 木持公会堂前午後1時45分発で折原いこい館前まで送迎します。

問 チームオレンジ寄居事務局・石井さん(グループホームあかつき内)
☎581・4761

共通

費 1人100円

他 会場写真撮影を行うことがあります。また、撮影した写真を広報誌等に掲載させていただきます。

第25回寄居町 グラウンド・ゴルフ大会

日 5月20日(水)午前8時30分受付開始
(午前8時40分開会式)

※雨天の場合は21日(木)に延期

場 寄居運動公園自由広場

対 町内に在住・在勤の個人および団体
プ レ イ 方式／個人戦

費 無料

申 4月26日(日)までに、寄居町グラウンド・ゴルフ協会事務局・設楽明久さん(☎581・1266)へ。

問 生涯学習課(☎内線531)

町議会議員

岡本安明氏逝去



去る3月24日、寄居町議会議員、岡本安明氏(議員歴19年、享年71歳)が逝去されました。

故岡本安明氏は、平成19年5月に町議会議員に初当選され、その後、町議会正副議長、文教厚生常任委員会正副委員長、議会運営委員会副委員長等の要職に就かれ、地方自治の推進と寄居町の発展のために尽力されました。

71年の生涯を閉じられた故岡本安明氏の生前のご功績をたたえ、心からご冥福をお祈りいたします。

5月の

相談

役場電話番号 ☎581・2121 (代表)

下記の相談はすべて無料です。

法律相談

要予約

弁護士

法律的な問題や疑問

相談日 11日(月)、28日(木)

時間 10:00～15:00
(12～13時除く)

場所 役場3階委員会室

予約 4月21日(火)から
相談日前日まで

問 人権推進課 ☎内線 252)

心配ごと相談

要予約

心配ごと相談員 / 行政相談委員 / 人権擁護委員

心配ごとや行政相談、人権相談

相談日 21日(木)

時間 9:00～12:00

場所 役場5階会議室

予約 4月21日(火)から
相談日前日まで

問 人権推進課 ☎内線 252)

隣保館生活相談

要予約

隣保館職員

心配ごとや就業相談等

相談日 7日(木)

時間 10:00～15:00
(12～13時除く)

場所 かわせみ荘内

問 隣保館
☎581・3861)

職業相談

働きたい皆さんを応援します!

- ①職業相談・職業紹介
 - ②内職相談(火・金曜日実施)
 - ③障害者を対象とした就労支援
- ※②は、町内在住の方が対象

相談日 月～金曜日(祝日除く)

時間 9:00～17:00

場所 役場2階

問 よりいジョブセンター
☎586・1331)

消費生活相談

消費生活相談員

悪徳商法被害や多重債務等

相談日 月～金曜日
(水曜日・祝日除く)

時間 9:30～16:00
(12～13時除く)

場所 役場4階
消費生活センター

問 消費生活センター
☎内線 456)

教育相談

臨床心理士、相談員

学校や家庭での心配ごとや就学に関すること

相談日 月～金曜日
(祝日除く)

時間 9:00～14:30

場所 障害者交流センター
(寄居 653-1)

問 教育サポートセンター
☎580・2052)

労働相談

労働問題

相談日 月～金曜日
(祝日除く)

時間 9:00～16:30

場所 電話相談

問 県労働相談センター
☎048・830・4522)

不動産相談

埼玉県宅建協会相談員

不動産売買や賃貸借(空き家を含む)

相談日 12日(火)

時間 9:00～12:00
(受付は11:30まで)

場所 役場2階202会議室
受付はまちづくり整備課

問 まちづくり整備課
☎内線 242)

障害福祉相談 障害福祉サービス全般、サービス等利用計画※

① 障害福祉全般

相談日 月～金曜日(祝日除く)

時間 9:00～17:00

場所 社会福祉協議会内
(保田原 301)

問 障害者基幹相談支援センター
☎501・7027)

② 身体・知的関係

相談日 月～金曜日(祝日除く)

時間 8:30～17:15

場所 埼玉療育医療センター内相談室
(藤田 179-1)

問 障害者生活支援センター「とも」
☎580・0215)

③ 精神関係(オンライン相談可)

相談日 月～土曜日(祝日除く)

時間 9:00～17:15

※対面の場合は17:00まで

場所 地域生活支援センター向陽
(熊谷市石原519-5)
問 地域生活支援センター向陽 ☎599・2020)

※サービス等利用計画は、次の事業所でも相談できます。

○みんなの手相談支援センター ☎581・8541

○相談支援センター「はぐくみ」 ☎581・2112

○相談支援さいゆう ☎586・0900

○相談支援たんぽぽ寄居 ☎586・1966

○相談支援センターおぶすま ☎582・4831



休日診療インフォメーション

休日や夜間の緊急医療施設、電話相談等のご案内です。

医療機関の紹介 24時間対応

埼玉県救急医療情報センター
☎048・824・4199

深谷市消防本部指令課
☎571・0119

休日の診療

深谷寄居医師会(深谷市国済寺319-3) ☎573・7723

休日診療所(内科・小児科)

日曜日、祝日、年末年始

受付時間▶ 9:00～12:00、14:00～18:00

こども夜間診療所(小児科(中学生以下))

土曜日(祝日、年末年始を除く)

受付時間▶ 19:00～21:00

眼科・耳鼻咽喉科、処方せん調剤に対応可能な薬局

町公式ホームページ▶



相談はこちらから

● 救急電話相談

小児・大人共通、24時間対応

全国共通救急電話相談 **#7119**

(ダイヤル回線、IP電話、PHSの場合は)
☎048・824・4199

子ども(中学生まで)の相談は、
小児救急電話相談(#8000)も利用できます。

● 埼玉県AI救急相談

24時間対応

右のコードまたは
「埼玉県AI救急相談」で検索



図書館カレンダー

4月

日	月	火	水	木	金	土
			1	2	3	4
5	6	7	8	9	10	11
12	13	14	15	16	17	18
19	20	21	22	23	24	25
26	27	28	29	30		

5月

■は休館日

日	月	火	水	木	金	土
					1	2
3	4	5	6	7	8	9
10	11	12	13	14	15	16
17	18	19	20	21	22	23
24	25	26	27	28	29	30
31						



開館時間 火～土曜日 9:30～19:00
日曜日・祝日 9:30～18:00

寄居1296-1 ☎580・1888



図書館
ホームページ

定期/イベント

場所/視聴覚室(2階)
費用/無料 申し込み/不要

●おはなし会 5月2日(土)、16日(土)

- 幼児むけ 午前11時～11時30分
- 小学生むけ 午前11時30分～正午

●こども映画会 5月9日(土)午後2時～ 『トムとジェリー 上には上がある』(60分)

●ミニ・シアター 5月20日(水)午後2時～ 『朽ちないサクラ』(119分)

●ムービー・リラン 5月14日(木)午後2時～ ※第1木曜日が休館のため、第2木曜日に開催します。 『ジュマンジ』(103分)

図書館からのお知らせ

図書館では「りんごの棚」を設置しています！

りんごの棚は、スウェーデン生まれの「特別なニーズのある子どもたちのための資料を集めた棚」です。言語障害のある子どもたちのためにつくられ、りんごのおもちゃから名前が付けられました。全ての子どもに読書の楽しさを知ってもらうことが目的で、世界各国に広がっています。

点字が付いた絵本や大きな活字の本、布絵本、LLブックなど、誰もが読書を楽しめるように工夫されたバリアフリー図書館のコーナーです。点字図書館のパンフレットやリーディングトラッカーもあります。どなたでも利用できますので、ぜひ手に取ってみてください。



5月の不燃(燃えない)ごみの定期収集

岡生活環境エコタウン課 ☎581・2121 内線221・222

収 集 地 区		収集日(曜日)	
川 北	川 南	1回目	2回目
本宿、末野2～4、金尾、風布	立ヶ瀬、露梨子、保田原、小園	1(金)	15(金)
本町、中町	上郷、折原下郷、上平・下小路、立原、秋山	5(火)	19(火)
栄町、武町、茅町、花町	三品、平倉、山居、栃谷、五ノ坪	6(水)	20(水)
六供、常木、菅原	木持、上の町、内宿、関山	7(木)	21(木)
用土7～12	赤浜、鷹ノ巣、西古里	8(金)	22(金)
本村、岩崎、中小前田	上の原、三ヶ山、蔵田	12(火)	26(火)
山崎、南飯塚、上組	下郷、谷津、中郷、塚越、伊勢原、上郷南、上郷北	13(水)	27(水)
用土1～6	塚田、牟礼、今市	14(木)	28(木)

●5月の資源物の収集日

川北 13日

(第2水曜日)

川南 27日

(第4水曜日)

●5月の可燃粗大ごみの収集日

川北 6日

(第1水曜日)

川南 20日

(第3水曜日)

●有害ごみの特別収集日

川北 13日

(第2水曜日)

川南 27日

(第4水曜日)

※不燃ごみの「カン類」はジュースや缶詰、海苔やお菓子等の食品のカンです。入れ物や塗料などの容器のカンは「不燃ごみ(その他)」へ出してください。



クビアカツヤカミキリにご注意ください!

町内で、クビアカツヤカミキリの被害が拡大しています。クビアカツヤカミキリは、サクラ、モモ、ウメなどのバラ科樹木に寄生し、幼虫が内部を食い荒らして木を枯死させる特定外来生物です。日本の生態系を脅かす恐れもありますので、目撃した際は速やかに捕殺していただき、生活環境エコタウン課へ情報提供をお願いします。



クビアカツヤカミキリの特徴等

体長／約2.5～4cm程度

特徴／全体的に光沢のある黒色で、胸部が赤色になっている。

生態／幼虫は主に4月～10月に活動し、フラスと呼ばれる木くずとふんが混じったものを大量に排出する。

被害木／サクラ、モモ、スモモ、ウメなどの主にバラ科の樹木

駆除薬剤を配布します!

町では、樹木をクビアカツヤカミキリの被害から守るため、駆除薬剤を配布します。

▶**対象**／次のいずれかに該当する方

- ①土地所有者等
- ②土地所有者等から当該土地の管理を委任されている者

▶**配布申請場所**／生活環境エコタウン課

必要書類

○配布申請書

※生活環境エコタウン課、または町公式ホームページで取得できます。

○被害が確認できる写真(被害木全体・フラス排出箇所の写真)

○委任状(申請者が当該土地の管理者の場合)

▶**その他**／配布申請は、同一の申請者および同一の土地について、年度内1回限りとし、配布する駆除薬剤の数量は1本とします。

※詳細は町公式ホームページをご覧ください。生活環境エコタウン課へお問い合わせください。



町公式
ホームページ

☎生活環境エコタウン課 ☎内線223・224

町長が寄居町上下水道事業審議会からの答申を受けました

2月27日に、寄居町上下水道事業審議会・大野チヨミ副会長から「寄居町水道事業経営戦略の改定について・寄居町下水道事業経営戦略の改定について」の答申書が峯岸町長へ手渡されました。

各改定案については、必要な事業の着実な実施とそのため財源確保において収支の均衡を図り、令和8年度からの10年間にわたって健全な経営を維持するための投資財政計画が示されており、経営戦略として妥当であると審議会から承認されました。

また答申では、将来的な料金改定は、健全な経営を維持していくために避けられない課題であるため、社会情勢も鑑みた上で早期に検討していくよう、併せて要望されました。

この答申を受け、町は、審議会からの答申内容を尊重しながら、改定された各経営戦略に沿って健全経営に取り組んでいきます。

審議経過や答申書の内容については、町公式ホームページをご覧ください。



町公式
ホームページ

☎上下水道課 ☎内線262・266

江原輝さんが
国民スポーツ大会冬季大会で3位に!



先頭を滑る江原さん

青 森県で1月31日～2月8日に開催された「第80回国民スポーツ大会冬季大会スケート競技会」のスピードスケートに、嬭恋高校1年生(学年は大会当時)の江原輝さん(城南中出身)が出場しました。結果は、少年男子1500mで見事3位でした。江原さんは「補欠選手だったので、いつでも出場できるよう準備はしていました。自分の実力を試すチャンスと思い、レースに挑みました。まさかの表彰台。運が味方してくれたレースでした。来シーズンはもっと上を目指せるよう、努力したいです」と話してくれました。

第80回
国民スポーツ大会
冬季大会スケート競技会

轟恒男さんが
受章されました!



轟 恒男さん(西古里)は、昭和40年4月に農林省職員として奉職されました。平成7年に退職されるまでの間、総理府行政監察局副監察官、農林水産省大臣官房地方課課長補佐、農林水産省農蚕園芸局蚕業課総括課長補佐、横浜農林水産消費技術センター生糸検査部長、神戸農林水産消費技術センター次長などを歴任され、農林水産業の振興発展に貢献されました。今回の受章について「これまでご指導、ご支援いただいた皆様のおかげです。心より感謝申し上げますとともに、今後とも精一杯頑張ってまいりたいと思います」と話してくれました。

瑞宝小綬章
(農林水産行政事務功労)

加藤勇さんが
受章されました!



加 藤勇さん(五ノ坪)は、昭和36年4月に町立寄居中学校に赴任した後、県内の学校でご活躍されました。平成4年4月に熊谷市立大麻生小学校長となり、平成10年3月に川本町(現深谷市)立川本南小学校長として退職されるまで、37年の長きにわたり学校教育に専念され、今回の受章となりました。加藤さんは「このような榮譽に浴し大変光栄です。これもひとえに長年にわたって支えてくれた学校現場の先輩や同僚、そして地域の皆さんのおかげです。心より感謝申し上げます。今後は健康に十分気を付けて、微力ではありますが明るい地域社会づくりのために貢献していければと思っています」と話してくれました。

瑞宝双光章
(高齢者叙勲)

末吉康宏さんが 受賞されました！

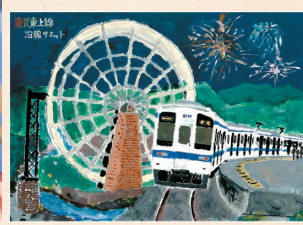
埼玉県スポーツ 少年団表彰

2月15日にさいたま市で「令和7年度埼玉県スポーツ少年団表彰授与式」が行われ、寄居ミニバスケットボール代表の末吉康宏さん(赤浜)に、埼玉県スポーツ少年団から表彰盾が授与されました。これは末吉さんが、スポーツ少年団の育成に長年尽力されたことが評価されたものです。末吉さんは「この度は榮譽ある賞をいただき、心より感謝申し上げます。この受賞は私一人の力ではなく、寄居ミニバスケットボールを支え続けていただいた、全ての皆様のおかげです。受賞を機に今後も一層精進し、さらに飛躍できるよう努力してまいります。ありがとうございました」と話してくれました。



東武東上線沿線サミット 表彰式開催！

川柳&イラスト コンテスト結果発表



寄居町長賞

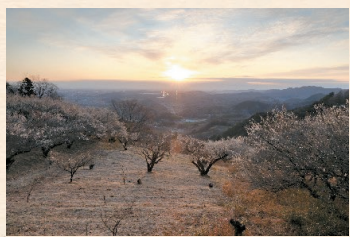
町は、広域観光事業推進の取り組みの一環として、地域間の発展と振興を目指し、東武東上線沿線サミット実行委員会に参加しています。同委員会で「東武東上線沿線サミット川柳&イラストコンテスト」を開催したところ、70作品を超える応募があり、最優秀賞(1作品)、各自治体賞(6作品)が決定し、3月8日に森林公園検修区で表彰式を行いました。なお、入賞作品は東武東上線・越生線の車両内に掲出されます。

寄居町四季の彩りネイチャー フォトコンテスト結果発表！

彩りあふれる 寄居の四季



[金賞]@hiro2017sony 様



[銀賞]@8884.photo 様



[銀賞]@aira_photos 様

町では「四季の彩り」をテーマにInstagramでフォトコンテストを開催しました。応募総数93件の中から、入賞作品をご紹介します。応募いただいた作品はInstagramのハッシュタグ「#寄居町四季の彩りネイチャーフォトコン」でご覧いただけます。

山林火災防ぎょ訓練を 実施！

深谷市消防本部と 連携し実践的訓練

深谷市消防本部と町消防団は、乾燥期における山林火災への対応力の向上を目的として、3月8日に用土グラウンド駐車場で「山林火災防ぎょ訓練」を実施しました。訓練では、用土地内の山林で火災が発生している想定のもと、ジェットシューターによる消火や登山者の避難誘導等の実践的な訓練を行い、山林火災を早期に鎮火させることができるよう連携強化を図りました。山林火災が全国各地で多発しています。屋外での火気の使用には十分注意するようご協力をお願いします。



市川貴仁選手が ミラノ・コルティナ2026 冬季パラリンピック出場！

イタリアで3月6日～15日に開催されたミラノ・コルティナ2026冬季パラリンピックのパラスノーボード競技に、寄居町出身の市川貴仁選手(寄居中出身)が出場しました。結果は男子スノーボードクロスで13位、バンクドスラロームで15位でした。



写真：Sports Press JPアフロ

市川選手からの メッセージ

寄居町の皆さん、たくさんの応援、心より感謝申し上げます。私としてはもっと皆さんに滑りを見ていただきたかったのですが、不甲斐ない結果となってしまいました。初めての経験をした北京。そして悔しさを知ったミラノ・コルティナ。次は2030年フランスになります。その時は初めて寄居町の皆さんと笑顔になれる大会にしたいと思っています。また4年間努力し続けますので、引き続き応援のほどよろしくお願いいたします。

市川貴仁選手をみんなで応援しました！



役場庁舎1階ロビーに設置されたメッセージパネル。町民の皆さんから多くのメッセージが寄せられました。



競技当日は役場庁舎に市川選手のご家族、ご友人が集まり、市川選手を応援しました。

第65回

寄居 北條まつり

武者の誇り、寄居に息衝く。



今年も「寄居北條まつり」が開催されます。大勢の武者隊が出陣し、市街地をパレードした後、北条・豊臣の両軍に分かれて玉淀河原で攻防戦を繰り広げます。大将同士の一騎打ちや、会場に響き渡る大砲の音など、間近で見ることのできる戦国絵巻の世界をお楽しみください。

また、さまざまなグルメが集結する「北條食の陣」も同時開催しますので、ぜひお越しください。



町公式ホームページ

日時 5月10日(日) ※小雨決行、荒天中止

場所 市街地、玉淀河原

寄居北條まつり実行委員会事務局
プロモーション戦略課 ☎581-2121内線 431

寄居北條まつり・北條食の陣スケジュール

- 午前11時～午後3時30分 北條食の陣(太子様駐車場)
 - 午後0時30分～ 武者隊パレード
(中央通り線～正喜橋通り～玉淀河原)
 - 午後1時40分～ セレモニー(玉淀河原)
 - 午後2時～ 伝令、三献の儀、攻防戦、一騎打ち(玉淀河原)
- ※進行の都合等で、スケジュールは変更になる場合があります。

「鉢形城跡北条氏邦入陣行列」開催！

寄居北條まつり前日の9日(土)に、市街地から玉淀河原まで入陣行列を行います。その際に、駕籠に乗る小学校低学年のお子さんを募集します。貴重な体験を味わってみてはいかがでしょうか。詳細は町公式ホームページをご覧ください。

こちら編集室

あたたかな陽気に包まれ、春本番の4月を迎えました。町内のあちこちで桜が咲き誇り、まち全体が春の訪れを祝っているようです。町の天然記念物に指定されている氏邦桜も、今年はいよいよ早く開花し、3月中旬に満開を迎えました。樹齢150年を超えるともいわれる氏邦桜は、今年も例年より早く開花し、思いで見守っているのでしょうか。●今月号の表紙は、遠くイタリヤの地で花を咲かせた寄居町出身のバラスノーボーダー、市川貴仁選手です。パラリンピックでは2種目に出場し、力強い滑りで多くの人に勇気と笑顔を届けてくれました。●広報担当となり丸一年が経ちました。一眼カメラでの撮影や原稿作成など慣れないことの連続でしたが、ここまで発行を重ねることができました。新年度を迎え、新たな一歩を踏み出す方も多い季節です。広報よりも新たな気持ちで、より分かりやすく親しみやすい誌面づくりに努めてまいりますので、今年度もどうぞよろしくお願いたします。㊟

寄居町公式SNS随時情報発信中！



◀鉢形公園の氏邦桜。町の花カタクリとともに、満開の花を咲かせていました。町のさまざまな情報をFacebookで公開しています。



Facebook