

# ◆ 寄居町の給与・定員管理等について

## 1 総括

### (1) 人件費の状況（普通会計決算）

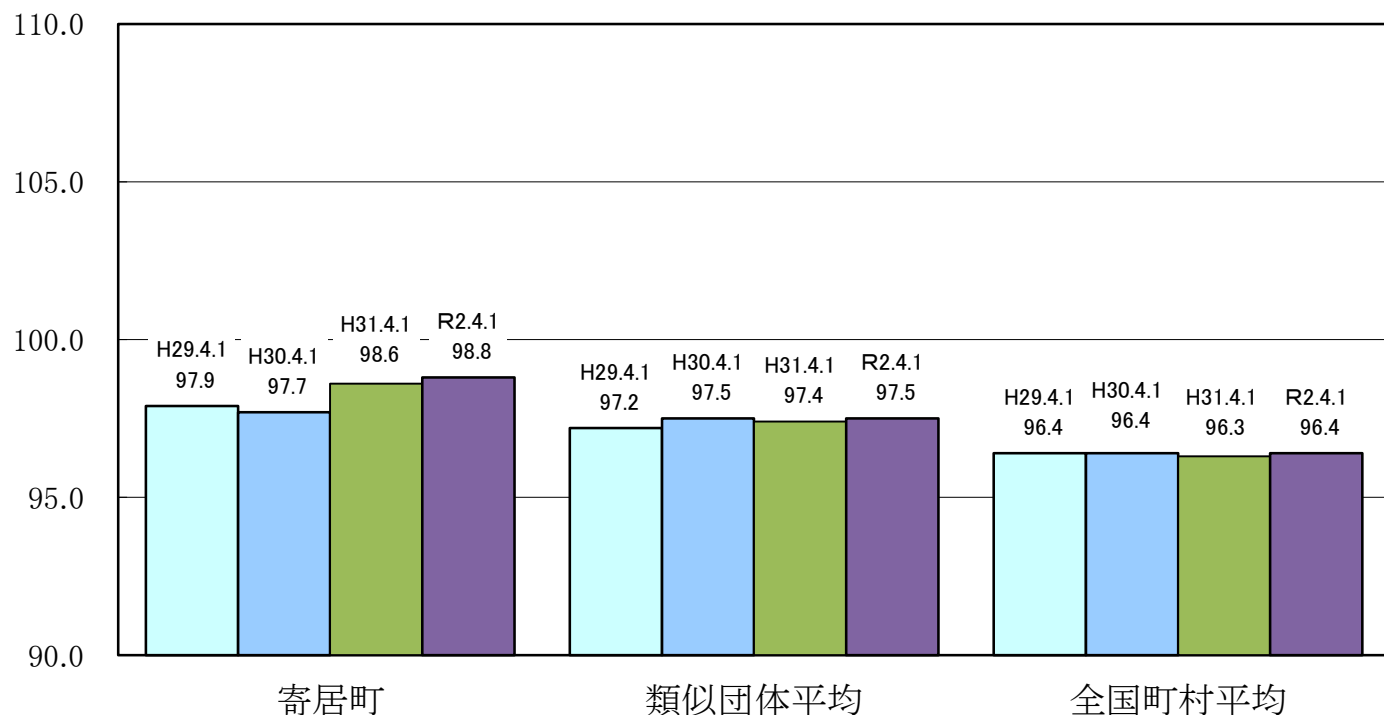
区分	住民基本台帳人口 (令和2年1月1日現在)	歳出額 A	実質収支	人件費 B	人件費率 B/A	(参考) 平成30年度の人件費率
令和元年度	人 33,342	千円 12,105,929	千円 512,528	千円 1,690,339	% 14.0	% 15.4

### (2) 職員給与費の状況（普通会計決算）

区分	職員数 A	給与費				(参考) 一人当たり 給与費 B/A	(参考) 類似団体平均 一人当たり給与費
		給料	職員手当	期末・勤勉 手当	計 B		
令和元年度	人 229	千円 711,252	千円 135,682	千円 278,487	千円 1,125,421	千円 4,915	千円 5,649

- (注) 1 職員手当には退職手当を含みません。  
 2 職員数は、平成31年4月1日現在の人数です。  
 3 類似団体平均一人当たり給与費とは、「類似団体別職員数の状況」（総務省調べ）において、寄居町と人口規模、産業構造が類似している団体の平均一人当たり給与費（普通会計決算）額です。

### (3) ラスパイレス指数の状況



- (注) 1 ラスパイレス指数とは、全地方公共団体の一般行政職の給料月額を同一の基準で比較するため、国の職員数（構成）を用いて、学歴や経験年数の差による影響を補正し、国の行政職俸給表（一）適用職員の俸給月額を100として計算した指数です。  
 2 類似団体平均とは、人口規模、産業構造等が類似している団体のラスパイレス指数を単純平均したものです。

#### (4) 給与制度の総合的見直しの実施状況について

【概要】国の給与制度の総合的見直しについては、俸給表の水準の平均2%の引下げ及び地域手当の支給割合の見直し等に取り組むとされている。

##### ① 給料表の見直し

(給料表の改定実施時期) 平成27年4月1日

(内容) 一般事務職の給料表について、国及び県の見直し内容を踏まえ、平均1.59%引き下げ。激変緩和のため、3年間(平成30年3月31日まで)の経過措置(現給保障)を実施。技能労務職給料表については、国の見直し内容及び一般事務職給料表との均衡を踏まえて見直しを実施。

## 2 職員の平均給与月額、初任給等の状況

### (1) 職員の平均年齢、平均給料月額及び平均給与月額の状況(令和2年4月1日現在)

#### ① 一般行政職

区分	平均年齢	平均給料月額	平均給与月額	平均給与月額 (国比較ベース)
寄居町	40.1歳	294,965円	348,835円	321,667円
埼玉県	42.3歳	323,193円	416,705円	372,144円
国	43.2歳	327,564円	—円	408,868円
類似団体	40.9歳	305,199円	358,741円	332,831円

#### ② 技能労務職

区分	公務員					民間			参考
	平均年齢	職員数	平均給料月額	平均給与月額 (A)	平均給与月額 (国比較ベース)	対応する民間 の類似職種	平均年齢	平均給与月額 (B)	A/B
寄居町	*歳 <small>(5人未満)</small>	人	311,750円	326,068円	*円	—	—歳	—円	—
うち用務員	*歳	*人	*円	*円	*円	用務員	55.9歳	207,900円	—
うち運転手	*歳	*人	*円	*円	*円	自家用車用自動車運転手	61.3歳	236,200円	—
うち給食調理員	*歳	*人	*円	*円	*円	調理師	43.9歳	271,600円	—
埼玉県	55.9歳	213人	346,502円	402,282円	389,395円	—	—歳	—円	—
国	50.9歳	2,319人	287,283円	—円	328,862円	—	—歳	—円	—
類似団体	51.8歳	9人	275,991円	293,531円	285,569円	—	—歳	—円	—

区分	参 考		
	年収ベース(試算値)の比較		
	公務員(C)	民間(D)	C/D
寄居町	—	—	—
うち用務員	—	2,862,400	—
うち運転手	—	3,103,300	—
うち給食調理員	—	3,687,300	—

※ 民間データは、賃金構造基本統計調査において公表されているデータを使用しています(平成29~31年の3ヶ年平均)。

※ 技能労務職の職種と民間の職種等の比較にあたり、年齢、業務内容、雇用形態等の点において完全に一致しているものではありません。

※ 年収ベースの「公務員(C)」及び「民間(D)」のデータは、それぞれ平均給与月額を1.2倍したものに、公務員においては前年度に支給された期末・勤勉手当、民間においては前年に支給された年間賞与の額を加えた試算値です。

(注) 1 「平均給料月額」とは、令和2年4月1日現在における各職種ごとの職員の基本給の平均です。

2 「平均給与月額」とは、給料月額と毎月支払われる扶養手当、住居手当、時間外勤務手当などの諸手当の額を合計したものであり、地方公務員給与実態調査において明らかにされているものです。

また、「平均給与月額(国比較ベース)」は、比較のため、国家公務員と同じベース(=時間外勤務手当等を除いたもの)で算出しています。

3 国家公務員欄における「平均給料月額」及び「平均給与月額」(国比較ベース)の括弧書きは、給与改定・臨時特例法による措置がないとした場合の値(減額前)です。

4 技能労務職について、職員数が少ないため公表していません。

(2) 職員の初任給の状況（令和2年4月1日現在）

区 分		寄 居 町	埼 玉 県	国
一 般 行 政 職	大 学 卒	182,200 円	191,664 円	182,200 円
	高 校 卒	154,900 円	157,333 円	150,600 円
技 能 労 務 職	高 校 卒	145,800 円	159,872 円	- 円
	中 学 卒	138,100 円	144,078 円	- 円

(3) 職員の経験年数別・学歴別平均給料月額（令和2年4月1日現在）

区 分		経験年数10年	経験年数20年	経験年数25年	経験年数30年
一 般 行 政 職	大 学 卒	268,200 円	363,500 円	382,400 円	408,700 円
	高 校 卒	- 円	- 円	374,300 円	388,200 円
技 能 労 務 職	高 校 卒	- 円	- 円	- 円	- 円
	中 学 卒	- 円	- 円	- 円	- 円

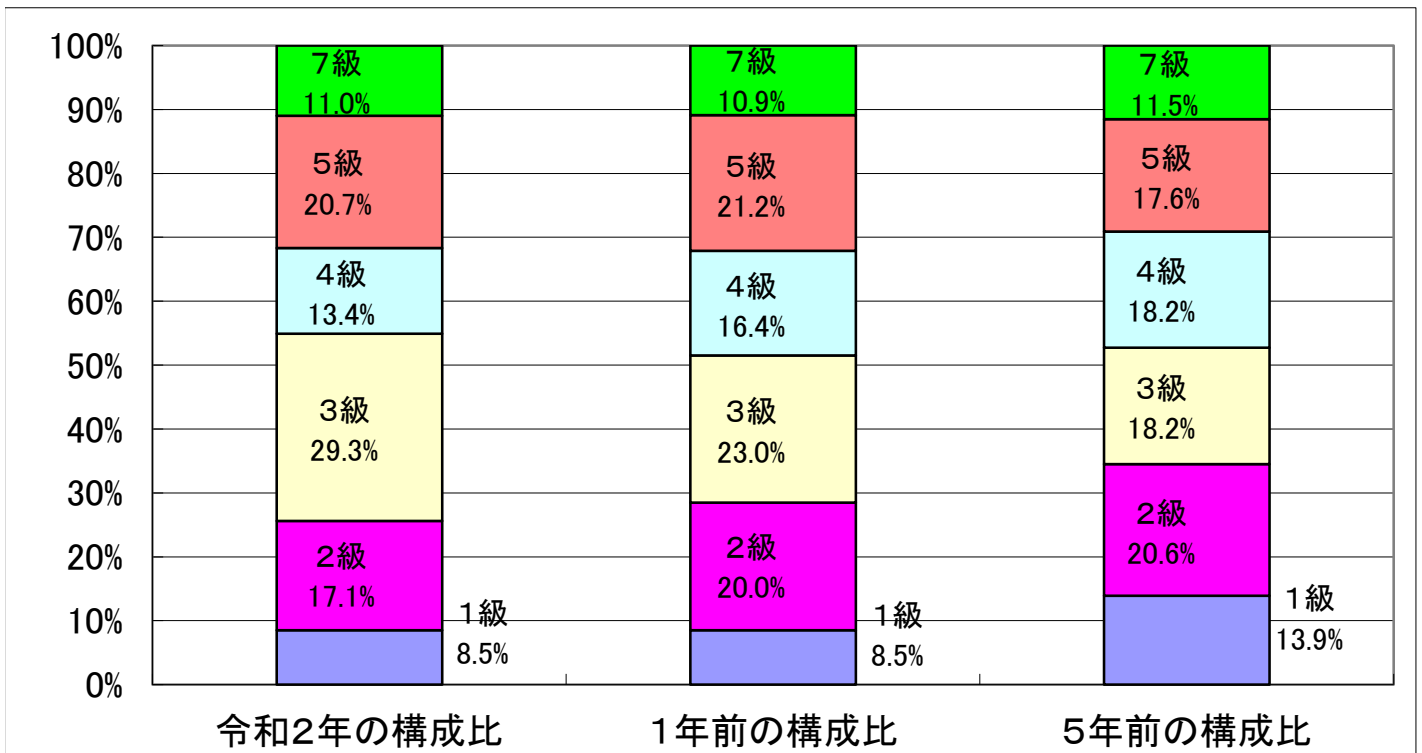
※ 一般行政職の高校卒経験年数10年、20年及び技能労務職については、職員数が少なく、平均値が算出できないため、公表しておりません。

3 一般行政職の級別職員数等の状況

(1) 一般行政職の級別職員数及び給料表の状況（令和2年4月1日現在）

区 分	標準的な職務内容	職員数	構成比	1号給の給料月額	最高号給の給料月額
7 級	課長、局長、主席指導主事、所長、館長の職 又はこれに相当する職	18 人	11.0 %	362,900 円	444,900 円
6 級	主幹、所長、館長、指導主事の職 又はこれに相当する職	0 人	0.0 %	319,200 円	410,200 円
5 級	主幹、所長、館長の職 又はこれに相当する職	34 人	20.7 %	289,700 円	393,000 円
4 級	主査の職 又はこれに相当する職	22 人	13.4 %	264,200 円	381,000 円
3 級	主任、主任保健師、主任看護師、主任保育士の職 又はこれに相当する職	48 人	29.3 %	231,500 円	350,000 円
2 級	主事、保健師、看護師、保育士の職 又はこれに相当する職	28 人	17.1 %	195,500 円	304,200 円
1 級	主事補の職 又はこれに相当する職	14 人	8.5 %	146,100 円	247,600 円
合 計		164 人	100.0 %		

- (注) 1 寄居町の給与条例に基づく給料表の級区分による職員数です。  
2 標準的な職務内容とは、それぞれの級に該当する代表的な職務です。



(2) 昇給への人事評価の活用状況 (寄居町)

令和2年4月2日から令和3年4月1日 までにおける運用	管理職員		一般職員	
イ 人事評価を活用している				
活用している昇給区分	昇給可能な区分	昇給実績がある区分	昇給可能な区分	昇給実績がある区分
上位、標準、下位の区分				
上位、標準の区分				
上位、下位の区分				
標準の区分のみ (一律)				
ロ 人事評価を活用していない	○		○	
活用予定時期	令和3年度		令和3年度	

4 職員の手当の状況

(1) 期末手当・勤勉手当

寄居町	埼玉県	国
1人当たり平均支給額 (令和元年度) 1,320 千円	1人当たり平均支給額 (令和元年度) 1,755 千円	—
(令和元年度支給割合) 期末手当 2.60 月分 ( 1.45 )月分 勤勉手当 1.90 月分 ( 0.90 )月分	(令和元年度支給割合) 期末手当 2.60 月分 ( 1.45 )月分 勤勉手当 1.90 月分 ( 0.90 )月分	(令和元年度支給割合) 期末手当 2.60 月分 ( 1.45 )月分 勤勉手当 1.90 月分 ( 0.90 )月分
(加算措置の状況) 職制上の段階、職務の級等による加算措置 役職加算 4 ~ 15%	(加算措置の状況) 職制上の段階、職務の級等による加算措置 役職加算 5 ~ 20% 管理職加算 15 ~ 25%	(加算措置の状況) 職制上の段階、職務の級等による加算措置 役職加算 5 ~ 20% 管理職加算 10 ~ 25%

(注) ( )内は、再任用職員に係る支給割合です。

○勤勉手当への人事評価の活用状況（一般行政職）（寄居町）

令和2年度中における運用		管理職員		一般職員	
イ 人事評価を活用している					
活用している成績率		支給可能な区分	支給実績がある区分	支給可能な区分	支給実績がある区分
上位、標準、下位の区分		○	○	○	○
上位、標準の区分					
上位、下位の区分					
標準の区分のみ（一律）					
ロ 人事評価を活用していない					
活用予定時期					

(2) 退職手当（令和2年4月1日現在）

寄 居 町			国		
(支給率)	自己都合	勸奨・定年	(支給率)	自己都合	勸奨・定年
勤続20年	19.6695 月分	24.586875 月分	勤続20年	19.6695 月分	24.586875 月分
勤続25年	28.0395 月分	33.27075 月分	勤続25年	28.0395 月分	33.27075 月分
勤続35年	39.7575 月分	47.709 月分	勤続35年	39.7575 月分	47.709 月分
最高限度額	47.709 月分	47.709 月分	最高限度額	47.709 月分	47.709 月分
その他の加算措置			その他の加算措置		
定年前早期退職特例措置（2～45%加算）			定年前早期退職特例措置（2～45%加算）		
1人当たり平均支給額 12,710 千円（退職事由問わず）					

(注) 1 退職手当の1人当たり平均支給額は、平成31年度に退職した職員に支給された平均額です。

(注) 2 退職手当は、「埼玉県市町村総合事務組合」の市町村職員退職手当条例により支給されます。

(3) 地域手当（令和2年4月1日現在）

支給実績（令和元年度決算）		0 千円	
支給職員1人当たり平均支給年額（令和元年度決算）		0 円	
支給対象地域	支給率	支給対象職員数	国の制度（支給率）
全域	0 %	0 人	0 %

(注) 寄居町では、平成23年4月1日より、支給率0%となっています。

(4) 特殊勤務手当（令和2年4月1日現在）

支給実績（令和元年度決算）		24 千円	
支給職員1人当たり平均支給年額（令和元年度決算）		24,000 円	
職員全体に占める手当支給職員の割合（令和元年度）		0.4 %	
手当の種類（手当数）		2 種類	
手当の名称	主な支給対象職員	主な支給対象業務	支給実績（令和元年度決算）
行旅死亡人取扱手当	健康福祉課職員	行旅死亡人及び変死人取扱業務に従事したとき	- 千円
技術管理者手当	生活環境課職員	一般廃棄物処理施設の維持管理	24 千円
			左記職員に対する支給単価
			1件当たり5,000円
			月額 2,000円

(5) 時間外勤務手当

支給実績（令和元年度決算）	63,237 千円
支給職員1人当たり平均支給年額（令和元年度決算）	344 千円
支給実績（平成30年度決算）	44,073 千円
支給職員1人当たり平均支給年額（平成30年度決算）	245 千円

(6) その他の手当（令和2年4月1日現在）

手当名	内容及び支給単価	国の制度との異同	国の制度と異なる内容	支給実績（令和元年度決算）	支給職員1人当たり平均支給年額（令和元年度決算）
扶養手当	① 配偶者 6,500 円 ② 子 10,000 円 ③ 父母等 6,500 円 ④ 満16歳から満22歳までの子1人につき5,000円加算	同じ	—	20,529 千円	235,968 円
住居手当	借家（最高限度額） 28,000 円	同じ	—	12,154 千円	238,304 円
通勤手当	① 交通機関利用者 ・支給限度月額 55,000 円 （定期代は、6箇月定期代の価額を一括支給） ② 交通用具利用者 ・片道 2 km以上～ 5 km未満 2,000 円 ・片道 5 km以上～ 40 km未満（基本額）距離 5 km 4,200 円 （加算額）距離 5 kmごとに 2,900 円 ・片道 40 km以上～ 60 km未満（基本額）距離 40 km 24,400 円 （加算額）距離 5 kmごとに 1,800 円 ※徒歩通勤者には、通勤手当は支給しない。	同じ	—	14,208 千円	77,219 円
管理職手当	① 7級職の者 60,000 円 ② 6級職の者 45,000 円 ③ 5級職の者 40,000 円	異なる	国は役職に応じ、定額支給	34,540 千円	557,097 円

## 5 特別職の報酬等の状況

(令和2年4月1日現在)

区 分		給 料		月 額		等
給料	町 副 町 長	756,000 円 644,000 円	(参考) 類似団体における最高/最低額			
			890,000 円 /	385,000 円	730,000 円 /	530,000 円
報酬	議 長	310,000 円	445,000 円 /	271,000 円		
	副 議 長	254,000 円	375,000 円 /	217,000 円		
	議 員	232,000 円	344,000 円 /	202,000 円		
期末手当	町 副 町 長	(令和元年度支給割合)				
		4.50 月分		4.50 月分		
	議 副 議 長 員	4.50 月分		4.50 月分		4.50 月分
退職手当	町 副 町 長	(算定方式)		(1期の手当額)	(支給時期)	
		給料月額×在職月数×0.35×1.15	14,605,920 円	任期ごと		
	給料月額×在職月数×0.21×1.15	7,465,248 円	任期ごと			
	備 考					

(注) 退職手当の「1期の手当額」は、4月1日現在の給料月額及び支給率に基づき、1期(4年=48月)勤めた場合における退職手当の見込額です。

## 6 職員数の状況

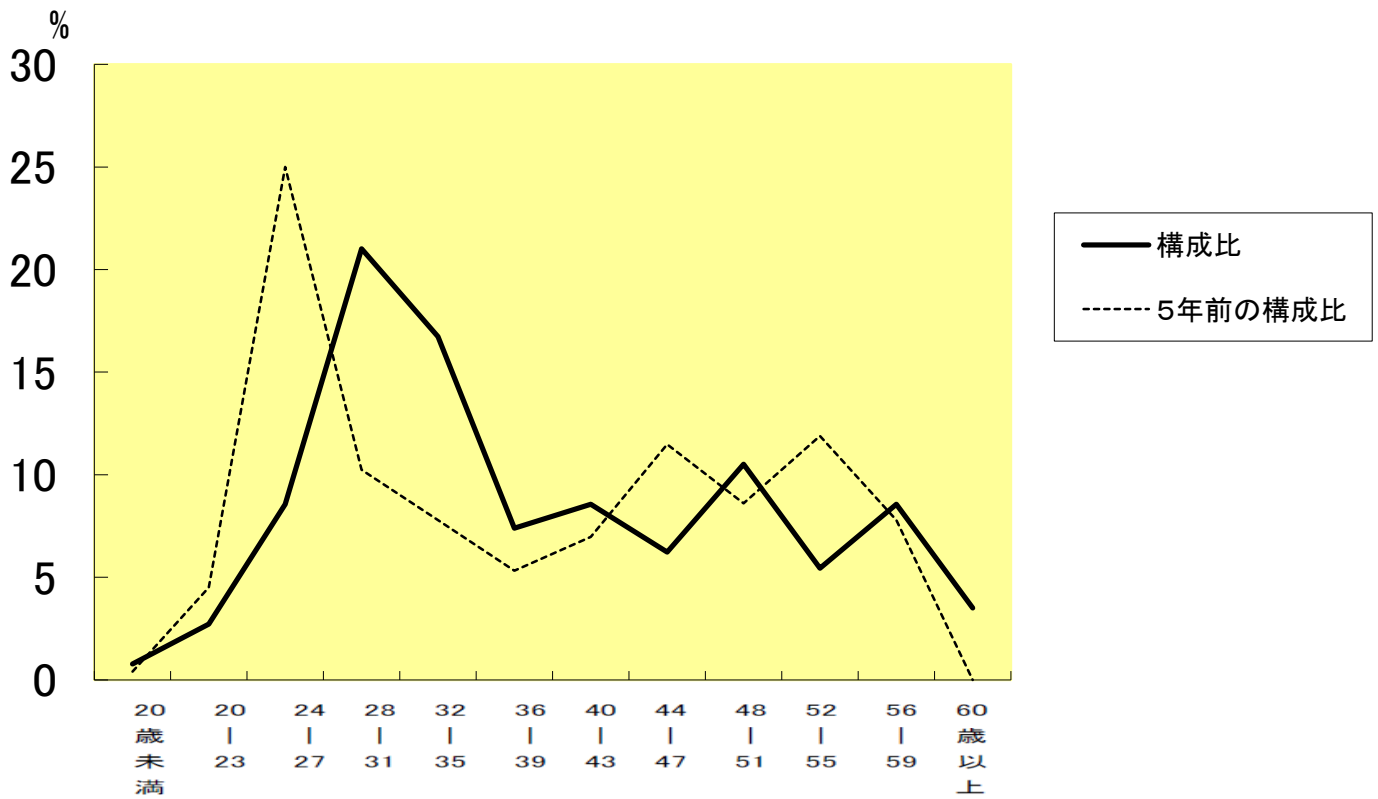
### (1) 部門別職員数の状況と主な増減理由

(各年4月1日現在)

部 門	区 分	職 員 数		対前年 増減数	主 な 増 減 理 由	
		平成31年	令和2年			
普通会計部門	一般行政部門	議 会	4	4	-	
		総 務	44	47	3	人員配置見直しに伴う増
		税 務	19	19	-	
		民 生	65	66	1	人員配置見直しに伴う増
		衛 生	20	20	-	
		労 働			-	
		農 林 水 産	10	10	-	
		商 工	11	11	-	
	土 木	24	25	1	人員配置見直しに伴う増	
		計	197	202	5	《参考》 人口1万人当たり職員数 60.58 人 (類似団体の人口1万人当たり職員数 61.16 人)
	教 育 部 門	32	30	-2	人員配置見直しに伴う減	
	小 計	229	232	3	《参考》 人口1万人当たり職員数 69.58 人 (類似団体の人口1万人当たり職員数 76.43 人)	
公営別企業計等部門	水 道	12	12	-		
	下 水 道	5	5	-		
	そ の 他	8	8	-		
	小 計	25	25	-		
合 計		254	257	3	《参考》 人口1万人当たり職員数 77.08 人	
		[ 270 ]	[ 270 ]	[ 0 ]		

(注) 1 職員数は、一般職に属する職員数です。  
 2 [ ]内は、条例定数の合計です。  
 3 類似団体とは「類似団体別職員数の状況」(総務省調べ)において、人口規模、産業構造が類似している団体を指しています。

(2) 年齢別職員構成の状況（令和2年4月1日現在）



区 分	20歳未満	20歳   23歳	24歳   27歳	28歳   31歳	32歳   35歳	36歳   39歳	40歳   43歳	44歳   47歳	48歳   51歳	52歳   55歳	56歳   59歳	60歳以上	計
職 員 数	2人	7人	22人	54人	43人	19人	22人	16人	27人	14人	22人	9人	257人

(3) 職員数の推移

(各年4月1日現在、単位：人・%)

区 分 部 門	平成27年	平成28年	平成29年	平成30年	平成31年	令和2年	過去5年間の 増減数 (率)
一 般 行 政	188	191	196	200	197	202	14人 7.4%
教 育 部 門	30	31	31	32	32	30	0人 0.0%
普 通 会 計 計	218	222	227	232	229	232	14人 6.4%
公 営 企 業 等 会 計 計	26	25	25	25	25	25	▲1人 ▲3.8%
総 合 計	244	247	252	257	254	257	13人 5.3%

(注) 職員数は、各年における定員管理調査において報告した部門別職員数です。



## 7 公営企業職員の状況

### (1) 水道事業

#### ① 職員給与費の状況

##### ア 決算

区分	総費用 A	純損益 又は 実質収支	職員給与費 B	総費用に占める 職員給与費比率 B/A	(参考) 前年度の 総費用に占める 職員給与費比率	(参考) 資本勘定 支弁職員給与費 (職員2名)
令和元年度	千円 836,051	千円 102,364	千円 61,080	% 7.31	% 6.99	千円 11,917

区分	職員数 A	給 与 費				一人当たり 給 与 費 B/A	(参考) 団体平均一人 当たり給与費
		給 料	職員手当	期末・勤勉 手当	計 B		
令和元年度	人 12	千円 40,610	千円 9,407	千円 11,063	千円 61,080	千円 5,090	千円 6,165

- (注) 1 職員手当には、退職手当を含みません。  
 2 職員数は、令和2年3月31日現在の人数です(資本勘定支弁職員含む)。  
 3 団体平均とは、政令指定都市以外の市町村における同種の職員(水道事業(簡易水道事業含む))  
 についての平均です。

#### ② 職員の基本給、平均月収額及び平均年齢の状況(令和2年4月1日現在)

区 分	平 均 年 齢	基 本 給	平 均 月 収 額
寄 居 町	42.5 歳	292,441 円	396,923 円
団 体 平 均	44.2 歳	339,529 円	512,723 円

- (注) 1 基本給とは、給料、地域手当、扶養手当の合計です。  
 2 平均月収額には、期末・勤勉手当等を含みます。  
 3 団体平均とは、政令指定都市以外の市町村における同種の職員(水道事業(簡易水道事業含む))  
 についての平均です。

#### ③ 職員の手当の状況

##### ア 期末手当・勤勉手当

寄居町(企業職員)	寄居町(町平均)
1人当たり平均支給額(令和元年度) 922 千円	1人当たり平均支給額(令和元年度) 1,320 千円
(令和元年度支給割合) 期末手当 2.60 月分 (1.45)月分	(令和元年度支給割合) 期末手当 2.60 月分 (1.45)月分
勤勉手当 1.9 月分 (0.90)月分	勤勉手当 1.9 月分 (0.90)月分
(加算措置の状況) 職制上の段階、職務の級等による加算措置 役職加算 4~15%	(加算措置の状況) 職制上の段階、職務の級等による加算措置 役職加算 4~15%

- (注) ( )内は、再任用職員に係る支給割合です。

イ 退職手当（令和2年4月1日現在）

寄居町（企業職）			寄居町（町平均）		
（支給率）	自己都合	勸奨・定年	（支給率）	自己都合	勸奨・定年
勤続20年	19.6695 月分	24.586875 月分	勤続20年	19.6695 月分	24.586875 月分
勤続25年	28.0395 月分	33.27075 月分	勤続25年	28.0395 月分	33.27075 月分
勤続35年	39.7575 月分	47.709 月分	勤続35年	39.7575 月分	47.709 月分
最高限度額	47.709 月分	47.709 月分	最高限度額	47.709 月分	47.709 月分
その他の加算措置			その他の加算措置		
定年前早期退職特例措置（2%～45%加算）			定年前早期退職特例措置（2%～45%加算）		
1人当たり平均支給額	— 千円	— 千円	1人当たり平均支給額	12,710 千円	（退職事由問わず）

（注）退職手当の1人当たり平均支給額は、令和元年度に退職した職員に支給された平均額です。

（注）退職手当の1人当たり平均支給額（企業職）は、支給対象者が少ないため（2人未満）公表していません。

ウ 地域手当（令和2年4月1日現在）

支給実績（令和元年度決算）	0 千円		
支給職員1人当たり平均支給年額（令和元年度決算）	0 円		
支給対象地域	支給率	支給対象職員数	国の制度（支給率）
全 域	0 %	0 人	0 %

エ 特殊勤務手当（令和2年4月1日現在）

支給実績（令和元年度決算）	24 千円		
支給職員1人当たり平均支給年額（令和元年度決算）	24,000 円		
職員全体に占める手当支給職員の割合（令和元年度）	9 %		
手 当 の 種 類 （ 手 当 数 ）	1 種類		
手 当 の 名 称	主な支給対象職員	主な支給対象業務	左記職員に対する支給単価
水道技術管理業務手当	上下水道課職員	水道技術管理者として従事したとき	月 額 2,000円

オ 時間外勤務手当

支給実績（令和元年度決算）	3,958 千円
支給職員1人当たり平均支給年額（令和元年度決算）	440 千円
支給実績（平成30年度決算）	3,266 千円
支給職員1人当たり平均支給年額（平成30年度決算）	408 千円

（注）時間外勤務手当には、休日勤務手当を含む。

カ その他の手当（令和2年4月1日現在）

手当名	内容及び支給単価	国の制度との異同	国の制度と異なる内容	支給実績 (令和元年度決算)	支給職員 1人当たり 平均支給年額 (令和元年度決算)
扶養手当	① 配偶者 6,500 円 ② 子 10,000 円 ③ 父母等 6,500 円 ④ 満16歳から満22歳までの 子1人につき5,000円加算	同じ	—	1,502 千円	214,571 円
住居手当	借家（最高限度額） 28,000 円	同じ	—	1,419 千円	236,500 円
通勤手当	① 交通機関利用者 ・支給限度月額 55,000 円 (定期代は、6箇月定期代の 価額を一括支給) ② 交通用具利用者 ・片道 2 km以上～ 5 km未満 2,000 円 ・片道 5 km以上～ 4 0 km未満 (基本額) 距離 5 km 4,200 円 (加算額) 距離 5 kmごとに 2,900 円 ・片道 4 0 km以上～ 6 0 km未満 (基本額) 距離 4 0 km 24,400 円 (加算額) 距離 5 kmごとに 1,800 円 ※徒歩通勤者には、通勤手当は支給 しない。	同じ	—	694 千円	63,091 円
管理職手当	① 7 級職の者 60,000 円 ② 6 級職の者 45,000 円 ③ 5 級職の者 40,000 円	異なる	国は役職に 応じ、定額支 給	1,680 千円	560,000 円