

令和元年度第2回  
寄居町地域公共交通活性化協議会  
会議資料

日時：令和元年12月19日（木）  
場所：寄居町役場 5階会議室

# 【報告事項(1)】

## 寄居町デマンド型乗合タクシーの運行状況等

### 1 登録状況

令和元年11月末時点での登録者数は3,598人である。男女比は概ね2:1と女性が圧倒的に多く、年齢別では80歳代の登録が最も多く、60歳代以上では全体の約3/4を占めている。

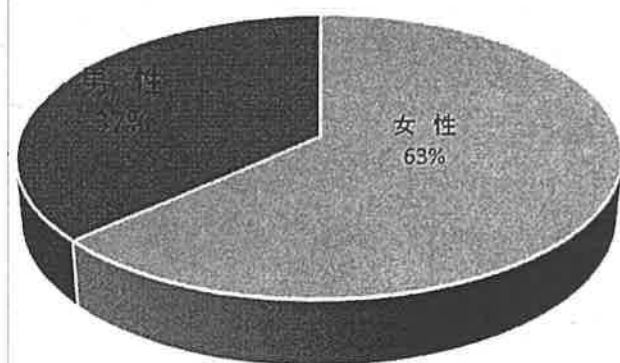
11月末時点登録者数： 3,598 人

#### ■年齢別男女別登録者数

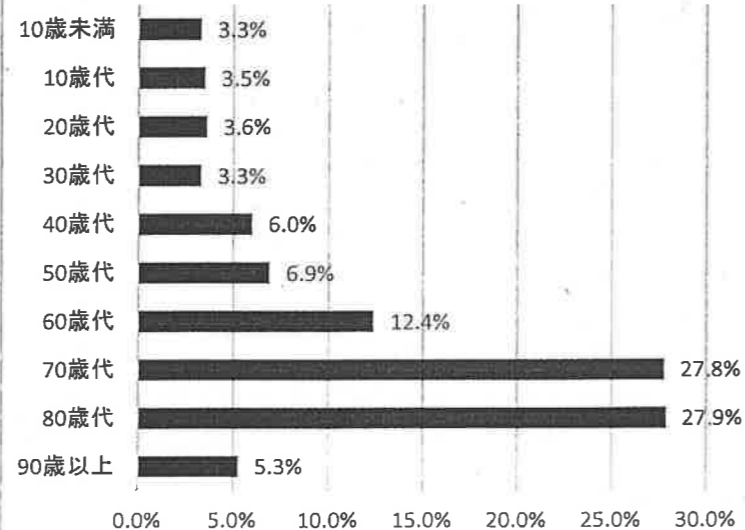
年齢	女性	男性	全体	構成比
10歳未満	55	62	117	3.3
10歳代	62	65	127	3.5
20歳代	76	52	128	3.6
30歳代	69	49	118	3.3
40歳代	103	112	215	6.0
50歳代	144	104	248	6.9
60歳代	270	177	447	12.4
70歳代	679	320	999	27.8
80歳代	689	318	1,007	27.9
90歳以上	129	63	192	5.3
合計	2,276	1,322	3,598	100.0

※ 人数は累計

#### ■男女比



#### ■年齢構成比



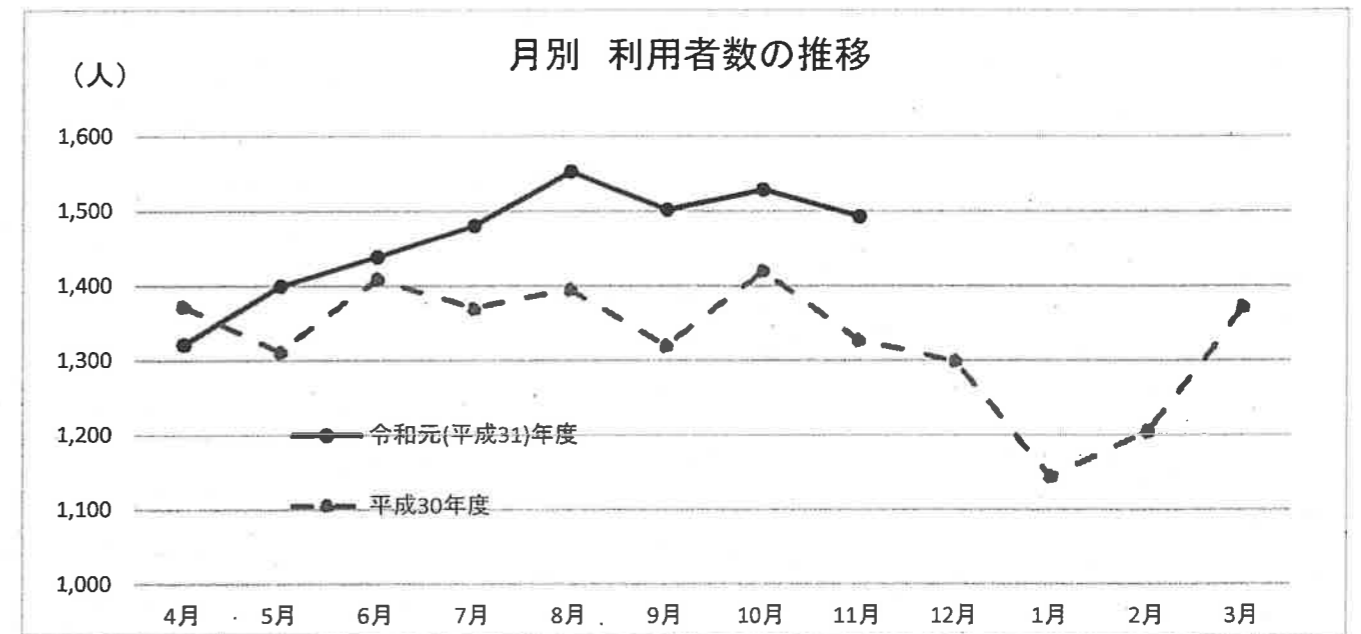
### 2 利用状況 : 平成31年4月～令和元年11月

#### ■利用人数

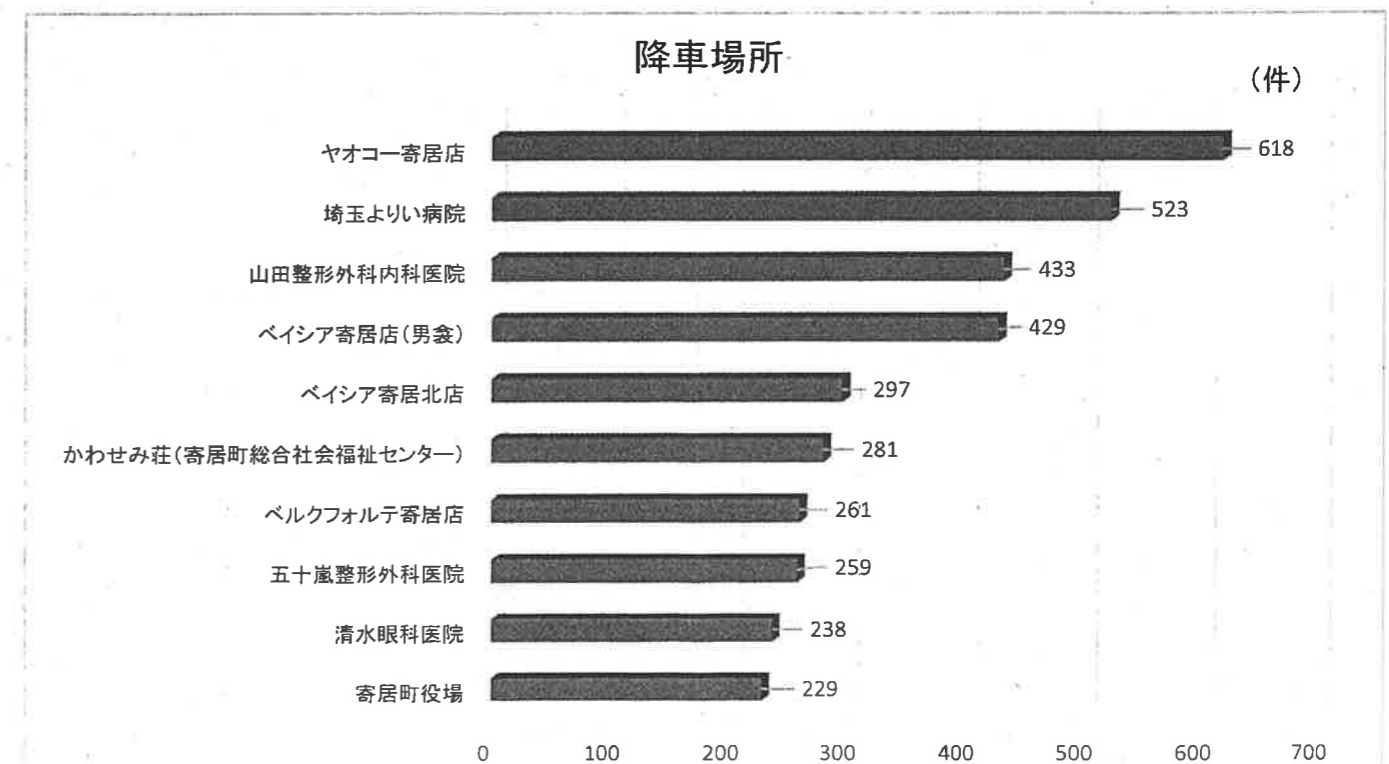
単位:人・%

利用年月	4月	5月	6月	7月	8月	9月	10月	11月	12月	1月	2月	3月	合計
利用人数	1,322	1,400	1,439	1,481	1,553	1,502	1,529	1,493					11,719
1日当たり	44	45	48	48	50	50	49	50					48
乗合率	56.2	60.1	59.1	59.2	61.0	61.5	62.7	63.0					60.4
昨年度利用人数	1,371	1,311	1,409	1,369	1,395	1,318	1,420	1,326	1,299	1,143	1,204	1,371	15,936

※乗合率(利用者ベース) = 乗合時の利用者数 ÷ 総利用者数



#### ■共通乗降場利用状況 (累計予約件数、上位10施設)



【報告事項(2)】

関交企第42号  
令和元年10月1日

寄居町地域公共交通活性化協議会  
会長 福島 勤 殿

関東運輸局長  
吉田 晶子



令和2年度 地域公共交通確保維持改善事業費補助金（地域内フィーダー系統確保維持費国庫補助金、車両減価償却費等国庫補助金）に係る生活交通確保維持改善計画（地域内フィーダー系統確保維持計画）の認定について

令和元年6月28日付け寄地公発第6号で認定申請のあった「令和2年度 地域公共交通確保維持改善事業費補助金（地域内フィーダー系統確保維持費国庫補助金、車両減価償却費等国庫補助金）に係る生活交通確保維持改善計画（地域内フィーダー系統確保維持計画）」については、地域公共交通確保維持改善事業費補助金交付要綱 第10条の規定を準用する第18条、第22条により、令和元年9月30日付け国総地第22号をもって、国土交通大臣が地域公共交通確保維持事業に係る計画であるものとして、認定したので通知する。



# 【報告事項(3)】

## 愛のリタクシーの災害時の対応方針について

### 【台風19号における対応】

10/11 (金) 13時頃 …12日 (土) の運休決定  
 (運行事業者、予約受付事業者への連絡、予約済者への連絡)  
 10/12 (土) 11時頃 …午後からの予約センターの閉鎖決定

※10/12 (土) の予約状況…合計：16件・21人

### 【反省点】

災害時に運行するか否かの明確な基準や取扱いが無いため、急遽の判断に追われ、対応が後手に回り、必要と思われる利用者などへの周知が足りない部分があった。予約済者への連絡のみとなってしまった。

### 【今後の方針】

- ・中止判断や中止後の再開への対応を円滑に実施するため、「タイムライン」「対応手順」を作成する。
- ・今回の検討では、気象予報等により予測がある程度できる「台風や積雪の到来」を想定したもののみとする。

## 計画運休・運転再開時における情報提供タイムラインのモデルケース

※ 気象状況欄に記載の状況を前提としたモデルケース

気象状況 (気象庁における予報・気象情報 の状況を含む。)	計画運休開始時刻から概ねの時間	掲載内容例	行動
台風の進路予報円(暴風域)が当該路線沿線を通 過する可能性があるとの 予報を発表	(例)48時間前	①計画運休の可能性を情報提供 例) 台風○号の接近に伴い、沿線エリアで大雨や強風が予想されるため、○月○日(○) の○時頃から列車の運転を取り止める可能性があります。最新の気象情報と列車運 行状況にご注意いただきますようお願い申し上げます。	ウェブサイト、SNS、駅頭 掲示等で多言語で情報提 供(注) ↓ 適切なタイミングで報 道機関、都道府県等 へ情報提供 ↓ 市区町村へ 情報提供
台風の進路予報円(暴風域)が当該路線沿線を通 過する可能性が高いとの 予報を発表	(例)24時間前	②○月○日の運転計画(計画運休)の詳細な情報提供(随時更新) 例) 台風○号の接近に伴い、沿線エリアで大雨や強風が予想されるため、○月○日(○) の○時以降順次列車の運転を取り止める予定です。なお、台風の進路等によって計画 が変わる場合がございます。最新の気象情報と列車運行情報にご注意いただきます ようお願い申し上げます。 なお、他の事業者への振替輸送を行う予定はありません。※振替輸送を実施しない場合 次回のお知らせは、○時頃を予定しています。	(注1)適宜情報を抜粋し、多 言語により情報提供を行う。 (注2)下記②、③、⑤、⑥の情 報提供においても、上記と同 様の流れで情報提供を行う。
当該路線沿線に大雨・強 風等の注意報発令		③当日の運転計画(計画運休)の詳細な情報提供(随時更新) 例) 台風○号の接近に伴い、沿線エリアで大雨や強風が予想され、規制値を長時間に わたり超過する恐れがあることなどから、○月○日(○)の○時頃から順次列車の運 転を取り止め、概ね○時頃までは全ての列車の運転を取り止めます。(○線の最終 列車は、○時○分○秒発○行きとなります。)なお、台風の進路等によって計画が 変わる場合がございます。最新の気象情報と列車運行情報にご注意いただきますよう お願い申し上げます。 なお、他の事業者への振替輸送を行う予定はありません。※振替輸送を実施しない場合 次回のお知らせは、○時頃を予定しています。	
当該路線沿線に大雨・暴 風等の警報発令		④空港の状況の情報提供(随時更新) ※空港アクセス路線を有する事業者 空港の閉鎖等が行われる場合には、旅客ターミナル施設事業者等から情報を入 手の上、駅頭掲示を実施	
当該路線沿線を台風が 通過	計画 運休 実施	⑤明日以降の運転再開見込みについての情報提供(随時更新) 例) 台風○号による強い風雨のため設備の被害や線路・架線への飛来物等が予想さ れます。台風通過後、風雨が落ち着いた段階で、線路等の安全点検を係員が実施 します。その結果、復旧に時間を要する倒木・土砂流出入等を確認した場合には、 朝の通勤時間帯において、列車の運転が困難となる見込みです。最新の気象情報 と列車運行情報にご注意いただきますようお願い申し上げます。 次回のお知らせは、○時頃を予定しています。	
当該路線沿線を台風が 通過した後	(例)24時間後	⑥運転再開当日の運転計画の詳細な情報提供(随時更新) 例) ・運転再開予定 本日(○月○日)は、安全の確認のとれた線区より順次運転再開を予定しておりま す。 本日の運転計画については、以下のとおりです。 最新の列車運行情報にご注意いただきますようお願い申し上げます。 ・運転再開 本日(○月○日)は、安全の確認のとれた線区から順次運転を再開しております。 本日の運転計画については、以下のとおりです。 最新の列車運行情報にご注意いただきますようお願い申し上げます。	

愛のりタクシー回数券事業について（案）

1. 背景と目的

- 愛のりタクシーの運行は、交通不便地域の足の確保や高齢者の移動機会の創出をその目的としている。
- 買い物など定期的な移動の手段として利用している方が多い中で、お得な回数券を導入することで、更なる定期的な利用の促進やリピーターの新規開拓につなげていく。
- 将来的には、運転免許証免許返納者への公共交通利用特典としての活用なども併せて検討していく。

2. 事業概要

- 回数券：3,000円（300円×11回つづり・3,300円相当）
- 回数券購入場所：都市計画課窓口
- 再発行は不可。払い戻し、他の割引との併用不可。
- 売上は町収入。
- 有効期限：1年間
- 販売開始（利用開始）日：令和2年10月1日から

1. 背景と目的

（背景）

- 寄居町で運行する愛のりタクシーは、鉄道や路線バスなどの交通結節点までの移動手段として、町内のみを運行区域としている。
- このため、大型医療機関など町外への移動は、自動車を除き鉄道や路線バスを利用しなければならない。

（目的）

- 愛のりタクシーを利用し町外へ移動する場合の経済的負担を軽減する。
- 町内の公共交通機関の利用促進を図る。

2. 制度の概要

愛のりタクシーからバス・鉄道に乗り継ぐまたはバス・鉄道から愛のりタクシーへ乗り継いだ場合、乗り継ぐ側（2番目）の運賃の割引を受けられるもの。割引額は、「100円」をベースに、利用動向や近隣の状況を見ながら今後検討していく。



3. 割引の流れ

- ①愛のりタクシー・路線バス・鉄道（以下「愛のりタクシー等」）を利用後、申出により「割引券」の交付を受ける。
- ②次に利用する愛のりタクシー・路線バス・鉄道の運転手や駅員に「割引券」を提示し、次の運賃の割引を受ける。

4. 愛のりタクシー乗降場所別乗降件数（平成30年度）

カテゴリ	乗降場所	降車(件)	乗車(件)	合計(件)
駅	寄居駅北口・南口	351	122	473
駅	男衾駅西口・東口	271	66	337
駅	桜沢駅	48	6	54
駅	玉淀駅	47	26	73
駅	鉢形駅	10	8	18
駅	折原駅	9	3	12
駅	波久礼駅	1	1	2
駅	用土駅	0	0	0
バス停	寄居城北高校前 (県北バス深谷駅線)	14	7	21
バス停	桜沢 (県北バス深谷駅線)	3	1	4
※バス停の乗降は上記以外無し		754	240	994

【議案第1号】

別添1-2

地域公共交通確保維持改善事業・事業評価(生活交通確保維持改善計画に基づく事業)

事業実施と生活交通確保維持改善計画との関連について

令和 年 月 日

令和 年 月 日

協議会名: 寄居町地域公共交通活性化協議会  
 評価対象事業名: 陸上交通に係る地域公共交通確保維持事業(地域内フィーダー系統)

①補助対象事業者等	②事業概要	③前回(又は類似事業)の事業評価結果の反映状況	④事業実施の適切性	⑤目標・効果達成状況	⑥事業の今後の改善点(特記事項を含む)
大信観光花園有限公司 株式会社本間タクシー 株式会社桜交通	・デマンド型の乗合タクシーを町内全域運行する。 ・事前予約に応じてドア・ツー・ドア方式により運行する。	利用状況のデータを蓄積・分析するとともに利用率向上に向けた検討を行った。 HP等の情報の見直しや発信を積極的に行った。	A 計画どおり事業は適切に実施された。	H31(H30.10~R1.9)事業 ○目標 ・利用者数…45人/日 ・収支率…22% ○達成状況 ・利用者数 48人/日 ・収支率 20.9% ・収支差 17,123千円(運行経費 21,641千円)(収益 4,518千円) ・相乗り率 57.3%	収支率は、前年度に比べ0.2ポイント改善したものの目標値には及ばなかった。 利用者数の増に伴う収益増以上に、人件費の増加等による運行経費が増加したことでその要因の一つと考える。 予約システムの調整や広報宣伝などにより、利用者数の増につながったものと考えられるが、更なる利用者数の増のため、引き続き利用しやすい環境づくりを目指す。 また経費削減のため、利便性が低下することを最小限としつつ、効率的な運行を検討していく。
④ 事業実施の適切性: 生活交通確保維持改善計画に基づく事業が適切に実施されたかを、A,B,Cの3段階で評価する。 A:事業が計画に位置づけられたとおり、適切に実施された B:事業が計画に位置づけられたとおりに実施されていない点があった C:事業が計画に位置づけられたとおりに実施されなかった					
⑤ 目標・効果達成状況: 生活交通確保維持改善計画に位置付けられた定量的な目標・効果が達成された(達成できる見込み)かを、設定した目標ごとにA,B,Cの3段階で評価する。 A:事業が計画に位置付けられた目標を達成した(する見込み) B:事業が計画に位置付けられた目標を達成できていない点があった(一部達成できない見込み) C:事業が計画に位置付けられた目標を達成できなかった(達成できない見込み)					

協議会名:	寄居町地域公共交通活性化協議会
評価対象事業名:	陸上交通に係る地域公共交通確保維持事業(地域内フィーダー系統)
地域の交通の目指す姿(事業実施の目的・必要性)	町内を面的にカバーするフルデマンド方式のタクシー運行により、交通不便地域居住者や高齢者等の日中の自立移動の手段が確保されていること。

【議案第2号】

愛のりタクシーの共通乗降場の追加について

○経過

- ・現在、公共公益施設や医療機関、大型商業施設などを対象としている共通乗降場について、愛のりタクシーの利便性向上のため、個人経営などの商業・サービス業施設（理容所、美容室等）も新たな共通乗降場とする。（前回協議会提案事項）
- ・今回町広報11月号や町HPにより募集を行った。（募集期間：11月11日～29日）

○応募状況

下記のとおり5件の応募があった。

	営業内容	名称	所在地	申込日
1	美容所	美容室ヴィップクラブ	寄居160-1	令和元年11月12日
2	美容所	ビューティーサロン エトワール	寄居1540-3	令和元年11月13日
3	美容所	みすず美容室	富田1752-28	令和元年11月19日
4	美容所	ガーベラ美容室	用土937	令和元年11月21日
5	美容所	美容室Roco	桜沢2155-1	令和元年11月26日

○事務局案

今回申し込みのあった美容所は生活に密着した施設でありかつ、現行の運行に支障が無い施設であるため、全件を新規乗降場として登録したい。

○今後の運用

- ・1年に1回、広報等により募集を行う。あわせて申込みの受付は随時行う。
- ・受付した案件は、受付後直近の協議会に諮ったうえで、登録を行う。

【議案第3号】

愛のりタクシーのインターネット予約の開始について(案)

1. 事業概要

愛のりタクシーの予約方法について、電話に加え、新たにインターネットでも予約できるようにする。

2. 目的・期待される効果

電話の込み合う時間を避けることができ、またいつでもどこからでも予約が取れるようにすることで、利用者の利便性の向上を図る。

なお実施にあたっては、インターネット等環境が不十分である高齢者に配慮した運用とする。

3. 利用するには...

パソコン、スマートフォン、タブレット端末から予約専用サイトにアクセスし、事前に取得したID、パスワードを入力し予約する。

4. ID、パスワードを取得するには...

〈新規でデマンド利用者登録をする方〉

・デマンド利用登録申請時に受領する。

〈既にデマンド登録している方〉

利用希望者は、都市計画課へ申出し、受領する。

なお、来年度以降、郵便料等が予算措置次第、一斉郵送する。

5. 予約できる時間・期間について

○予約可能期間：

- ・電話：利用希望日の1週間前から当日の出発1時間前まで。
- ・インターネット：利用希望日の6日前から前日の23時50分まで。

○予約可能時間

- ・電話：午前8時～午後5時
  - ・インターネット：上記期間内の終日
- ※メンテナンスの23時50分～2時を除く。

6. 実施時期

令和2年2月から 運用開始（予約登録スタート）

町広報2月号でお知らせ・新規登録者への案内

【議案第4号】

令和2年度寄居町デマンド型乗合タクシーの運行計画について

- (1) 事業主体  
○寄居町
- (2) 運行主体  
○一般乗合旅客自動車運送事業の許可を取得した者  
※ 町が入札により選定する。
- (3) 運行方式・対象  
○フルデマンド運行  
路線、運行時刻を定めず、運行エリア内を利用者の要求に応じて最大限の乗り合いを行うよう予約により運行する。  
○主に高齢者の昼間時移動を支援する（通院、買い物等）。
- (4) 運行日・運行車両

号車	令和2年度		
	1号車	2号車	3号車
運行日数	359日	300日	359日
運休日	年末年始(12/29~1/3)	日曜日、 年末年始(12/29~1/3) 及びR2.10.1以降は祝日	年末年始(12/29~1/3)
車両	セダン車両 (乗客定員4名)	セダン車両 (乗客定員4名)	福祉車両(スロープ型) (乗客定員4名)

○車両は一般乗合旅客自動車運送事業と一般乗用旅客自動車運送事業とで併用できるものとする。  
 ※一般乗合旅客自動車運送事業として使用する時間（午前8時00分の乗車に対応し、午後5時00分の降車に対応する時間までとする。）  
 ※一般乗用旅客自動車運送事業として使用する時間（上記以外の時間とする）  
 ※予備車両3台

- (5) 利用時間  
○8:00~17:00  
午前8時00分の乗車から、最終降車を午後5時00分とする。
- (6) 乗車料金  
○一律定額 300円（未就学児の利用は、保護者1人の同乗につき1人を無料とする。）
- (7) 運行区域  
○寄居町全域を運行
- (8) 乗降場  
○共通乗降場（主な集客施設に設置：公共施設、病院、商業施設、駅等）  
○自宅前あるいはその付近（利用登録者が乗降場として設定）
- (9) 利用対象者  
○全町民（一人で乗降が可能な方）  
○利用者は事前の登録が必要
- (10) 予約受付  
○予約受付期間：利用日の1週間前から利用時間の1時間前まで  
○予約受付時間：8:00~17:00（年末年始を除く）

愛のりタクシーの令和2年度の運休日の変更点

- 1. 変更点  
 (目的)  
 運行の空き時間を減らし、効率的な運行を図ることを目的とする。  
 (変更内容)  
 2号車の運休日を下記のとおり変更する。  
 ◎現在の運休日である  
 「日曜日・5/3~5/5・12/29~1/3」に、  
 「祝日（振替休日含む）」を追加する。（現行対比：運行日6日の減）  
 (実施期日)  
 令和2年10月1日から

2. 曜日別の利用状況（平成30年度）

	日数 (日)	台数 (台)	総運行回 数 (回)	総利用人 数 (人)	日当たり 運行平均 (回/日)	日当たり 利用平均 (人/日)	1台当り 運行平均 (回/日* 台)	1台当り 利用平均 (人/日* 台)
月	43	3	1,430	2,040	33.26	47.44	11.09	15.81
火	51	3	1,555	2,235	30.49	43.82	10.16	14.61
水	51	3	1,727	2,743	33.86	53.78	11.29	17.93
木	49	3	1,628	2,328	33.22	47.51	11.07	15.84
金	50	3	1,759	2,750	35.18	55.00	11.73	18.33
土	48	3	1,522	2,213	31.71	46.10	10.57	15.37
日	52	2	890	1,208	17.12	23.23	8.56	11.62
祝日(GW除)	12	3	250	342	20.83	28.50	6.94	9.50
GW	3	2	75	102	25.00	34.00	12.50	17.00
3台→2台に変更した場合								
祝日(GW除)	12	2	250	342	20.83	28.50	10.42	14.25

- 3. 日数の削減による計算  
 2号車の1日あたり運行経費 × 削減日数  
 16,357円 × 6日 = 98,142円