

平成30年度 第3回寄居町地域公共交通活性化協議会

<会議資料>

	頁
寄居町地域公共交通活性化協議会委員出席者名簿	1
報告事項	
①地域公共交通確保維持改善事業・事業評価(生活交通確保維持改善計画に基づく事業)	2
②事業実施と生活交通確保維持改善計画との関連について	3
③平成31年度地域公共交通確保維持改善事業費補助金に係る生活交通確保(地域内フィーダー系統確保維持計画)の認定について	4
④寄居町デマンド型乗合タクシーの運行状況等	5
議案第1号	
⑤平成31年度寄居町デマンド型乗合タクシーの運行計画について	8
その他	
地域公共交通インバウンド利用の促進(埼玉県事業)	9

【資料】

寄居町地域公共交通活性化協議会委員出席者名簿

(敬称略・順不同)

委員区分	氏名	団体名等	備考	
1号委員	一般旅客自動車 運送事業者	本間 政道	有限会社本間タクシー 代表取締役	出席
	一般旅客自動車 運送事業者	野崎 武志	寄居タクシー有限公司 代表取締役	
	一般旅客自動車 運送事業者	松本 久美子	株式会社桜交通 代表取締役	出席
	一般旅客自動車 運送事業者	福島 博幸	大信観光花園有限公司 取締役	出席
	一般旅客自動車 運送事業者	家内 知宣	武蔵観光株式会社 総務部長	出席
	一般旅客自動車 運送事業者	堀米 康史	イーグルバス株式会社 経営企画室長	出席
2号委員	一般旅客自動車運送 事業者が組織する団体の 代表者	高原 昭	埼玉県乗用自動車協会 専務理事	欠
3号委員	町民代表	松本 隆男	寄居町連合区長会 副会長	出席
	町民代表	池田 和男	寄居町民生委員・児童委員協議会 会長	代理出席
	町民代表	鳥塚 幹夫	寄居町身体障害者福社会 会長	出席
4号委員	国土交通省関東運輸局 埼玉運輸支局	岡安 和幸	埼玉運輸支局 総務企画担当 首席運輸企画専門官	欠
5号委員	寄居町副町長	島村 克己	寄居町 副町長	出席
6号委員	熊谷県土整備事務所	平塚 信行	熊谷県土整備事務所 管理担当課長	
	寄居警察署	堀口 晴幸	寄居警察署 交通課長	出席
	学識経験者	久保田 尚	埼玉大学大学院理工学研究科教授	欠
	一般旅客自動車 運送事業者の運転手代表	石川 守男	有限会社本間タクシー乗務員	出席
	埼玉県企画財政部	柳 政男	埼玉県企画財政部交通政策課 主幹	
	東秩父村企画財政課	眞下 哲也	東秩父村企画財政課 課長	出席
	寄居町総務課	松本 佐一	寄居町総務課 課長	
	寄居町商工観光課	齋藤 英樹	寄居町商工観光課 課長	

(任期：平成31年12月18日まで)
(平成30年1月17日現在)

地域公共交通確保維持改善事業・事業評価(生活交通確保維持改善計画に基づく事業)

平成31年1月31日

協議会名: 寄居町地域公共交通活性化協議会

評価対象事業名: 陸上交通に係る地域公共交通確保維持事業(地域内ライダーシステム)

①補助対象事業者等	②事業概要	③前回(又は類似事業)の事業評価結果の反映状況	④事業実施の適切性	⑤目標・効果達成状況	⑥事業の今後の改善点(特記事項を含む)
大信観光花園有限公司 有限会社本間タクシー 株式会社桜交通	・デマンド型の乗合タクシーを町内全域運行する。 ・事前予約に応じてドア・ツードア方式により運行する。	利用状況のデータを蓄積・分析するとともに利用率向上に向けた検討を行った。 H/P等の情報の見直しや発信を積極的に行った。	A 計画どおり事業は適切に実施された。	H29(29.10~30.9)事業 ○目標 ・利用者数…44人/日 ・収支率…26% ○達成状況 ・利用者数 46人/日 ・収支率 20.6% ・収支差 16,533千円 (運行経費 20,834千円) (収益 4,301千円) ・相乗り率 49.5%	収支率が目標に及ばなかった。 人件費の増加等により運行経費が増加したことが要因の一つと考える。 予約ができなかった対象者の集計情報を生かす。当日予約の希望が多い。曜日や時間帯による傾向を把握するとともに、利用時間の重複が問題と考える。 また、新規登録者は増えているが利用に結びついていないケースがあるため、利用しやすい環境づくりを目指す。 広報宣伝により乗合率を向上させ利用者数を増やしていく。
④ 事業実施の適切性: 生活交通確保維持改善計画に基づく事業が適切に実施されたかを、A,B,Cの3段階で評価する。 A: 事業が計画に位置づけられたとおり、適切に実施された B: 事業が計画に位置づけられたとおり実施されていない点があった C: 事業が計画に位置づけられたとおり実施されなかった					
⑤ 目標・効果達成状況: 生活交通確保維持改善計画に位置付けられた定量的な目標・効果が達成された(達成できる見込み)かを、設定した目標ごとにA,B,Cの3段階で評価する。 A: 事業が計画に位置付けられた目標を達成した(する見込み) B: 事業が計画に位置付けられた目標を達成できていない点があった(一部達成できない見込み) C: 事業が計画に位置付けられた目標を達成できなかった(達成できない見込み)					

事業実施と生活交通確保維持改善計画との関連について

平成31年1月31日

協議会名:	寄居町地域公共交通活性化協議会
評価対象事業名:	陸上交通に係る地域公共交通確保維持事業(地域内ファイダー系統)
地域の交通の目指す姿 (事業実施の目的・必要性)	町内を面的にカバーするフルデマンド方式のタクシー運行により、交通不便地域居住者や高齢者等の日中の自立移動の手段が確保されていること。



関交企第49号
平成30年9月28日

寄居町地域公共交通活性化協議会
会長 島村 克己 殿

関東運輸局長
掛江 浩一郎



平成31年度 地域公共交通確保維持改善事業費補助金（地域内フィーダー系統確保維持費国庫補助金、車両減価償却費等国庫補助金）に係る生活交通確保維持改善計画（地域内フィーダー系統確保維持計画）の認定について

平成30年6月29日付け寄地公発第4号で認定申請のあった「平成31年度 地域公共交通確保維持改善事業費補助金（地域内フィーダー系統確保維持費国庫補助金、車両減価償却費等国庫補助金）に係る生活交通確保維持改善計画（地域内フィーダー系統確保維持計画）」については、地域公共交通確保維持改善事業費補助金交付要綱 第10条の規定を準用する第18条、第22条により、平成30年9月28日付け国総支第30号をもって、国土交通大臣が地域公共交通確保維持事業に係る計画であるものとして、認定したので通知する。



【報告事項】

寄居町デマンド型乗合タクシーの運行状況等

1 登録状況

平成30年11月末時点での登録者数は3,206人である。男女比は概ね2:1と女性が圧倒的に多く、年齢別では70歳代の登録が最も多く、60歳代以上では全体の約3/4を占めている。

(平成29年度同期比163人増)

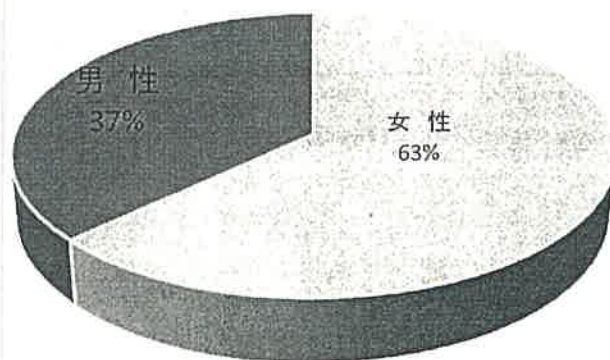
11月末時点登録者数： 3,369 人

■年齢別男女別登録者数

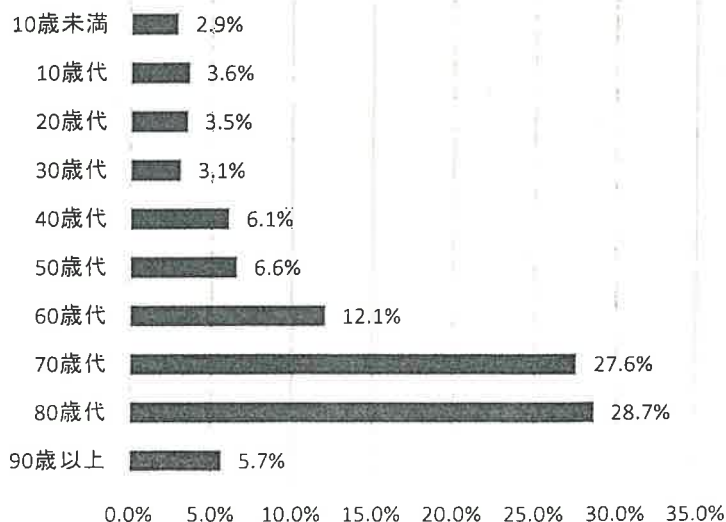
年齢	女性	男性	全体	構成比
10歳未満	53	51	104	3.1
10歳代	59	62	121	3.6
20歳代	68	50	118	3.5
30歳代	63	42	105	3.1
40歳代	97	104	201	6.0
50歳代	131	93	224	6.6
60歳代	243	165	408	12.1
70歳代	617	313	930	27.6
80歳代	664	302	966	28.7
90歳以上	129	63	192	5.7
合計	2,124	1,245	3,369	100.0

※ 人数は累計

■男女比



■年齢構成比



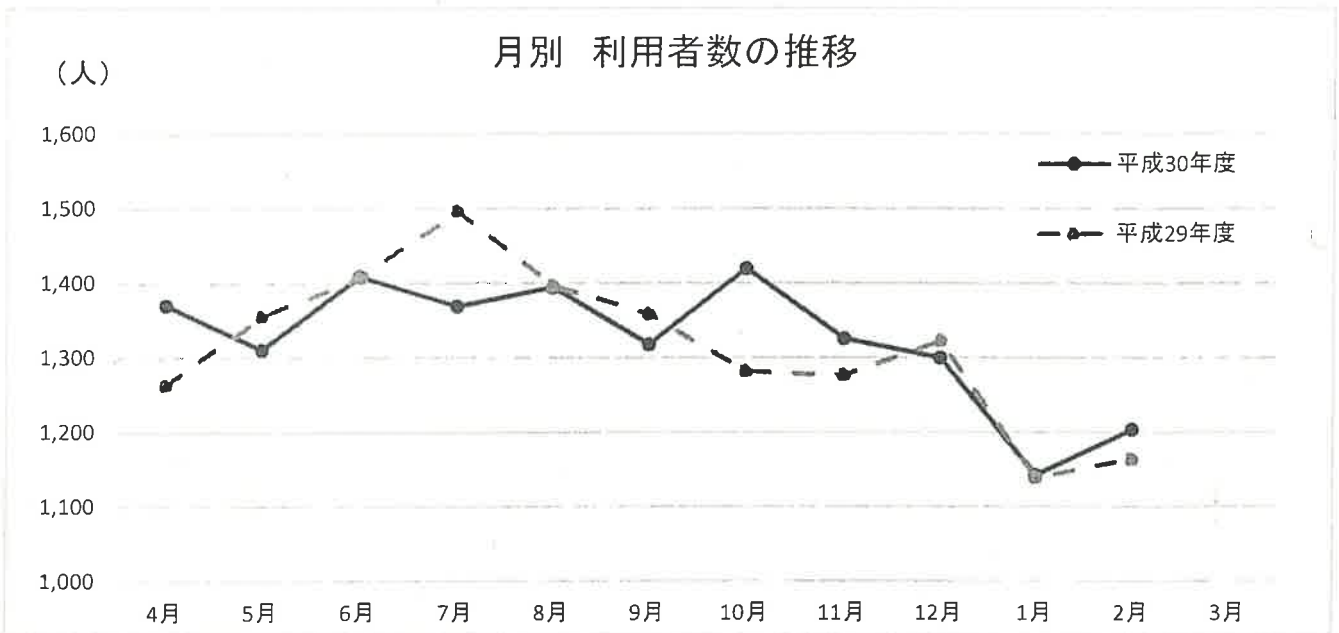
2 利用状況 : 平成30年4月～平成30年11月

■ 利用人数

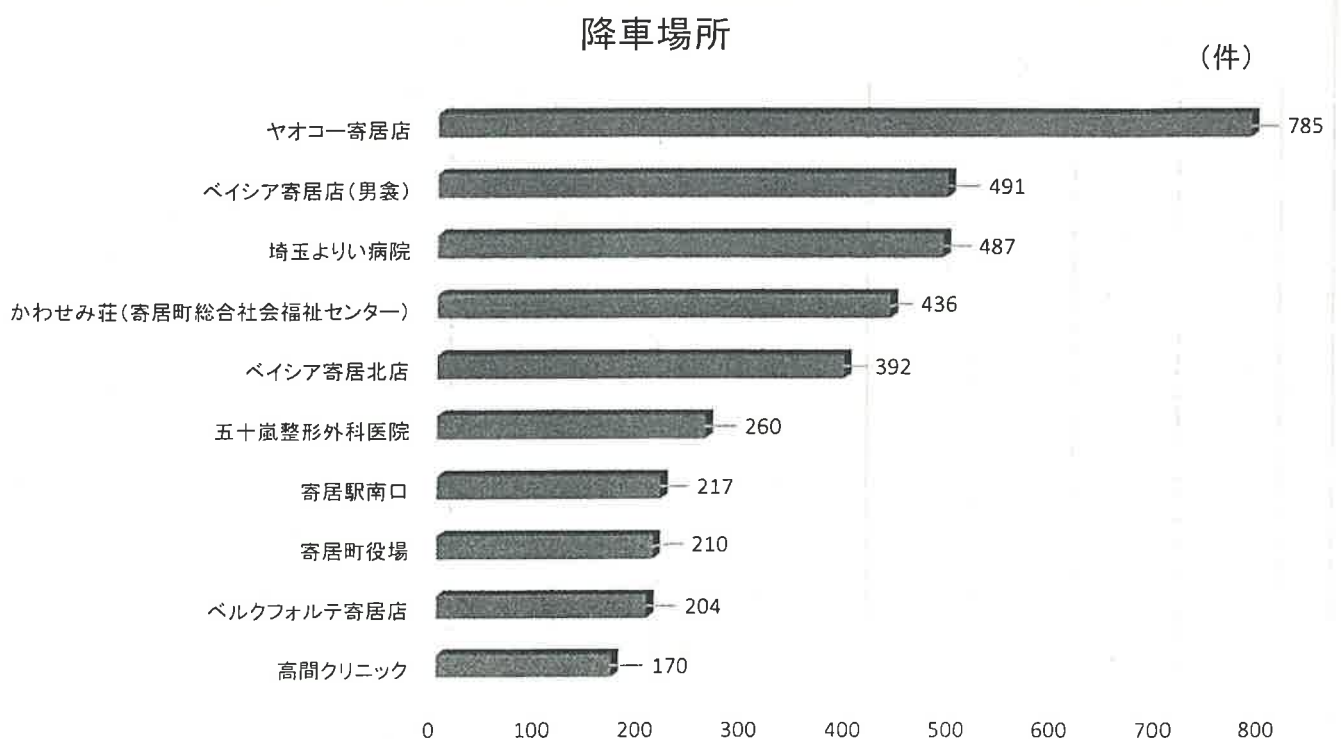
単位:人・%

利用年月	4月	5月	6月	7月	8月	9月	10月	11月	12月	1月	2月	3月	合計
利用人数	1,371	1,311	1,409	1,369	1,395	1,318	1,420	1,326	1,300	1,143	1,204		14,566
1日当たり	46	42	47	44	45	44	46	44	46	41	43		44
乗合率	45.7	43.2	53.8	56.7	49.2	55.3	55.6	55.2	56.0	53.3	53.3		52.5
昨年度利用人数	1,263	1,355	1,407	1,496	1,397	1,358	1,281	1,276	1,323	1,139	1,164		14,459

※乗合率(利用者ベース) = 乗合時の利用者数 ÷ 総利用者数



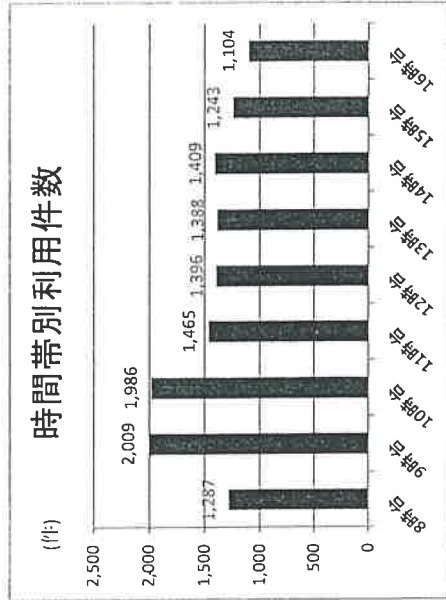
■ 共通乗降場利用状況 (累計予約件数、上位10施設)



平成30年度 愛のりタクシー 状況

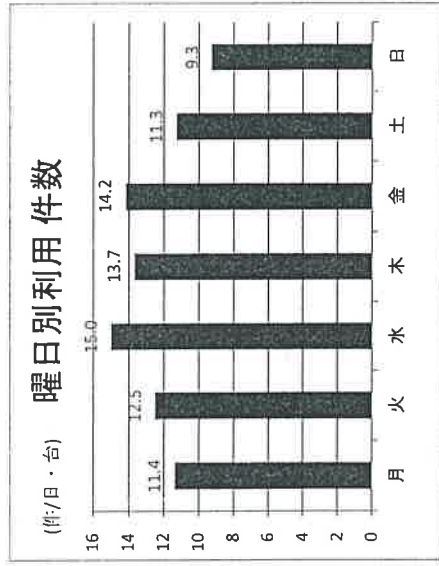
(平成30年4月～平成31年2月分)

A



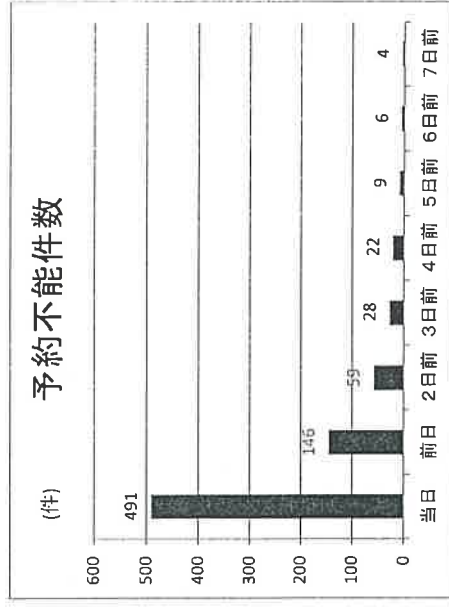
午前9～10時台が最も多く、午後が比較的少ないです。

B



日曜日の利用が最も少なく、平日では月曜日が空いています。

C



予約をお断りした際の、利用者が希望した日にちに毎に集計したグラフです。当日又は翌日のご希望をお断りするケースが大半です。

平成31年度寄居町デマンド型乗合タクシーの運行計画について

- (1) 事業主体
○寄居町
- (2) 運行主体
○一般乗合旅客自動車運送事業の許可を取得した者
※ 町が入札により選定する。
- (3) 運行方式・対象
○フルデマンド運行
路線、運行時刻を定めず、運行エリア内を利用者の要求に応じて最大限の乗り合いを行うよう予約により運行する。
○主に高齢者の昼間時移動を支援する（通院、買い物等）。
- (4) 運行日・運行車両

	平成31年度 (平成30年度と同様)		
運行日数	360日	307日	360日
運休日	年末年始(12/29~1/3)	日曜日、 年末年始(12/29~1/3) 及び5/3~5/5	年末年始(12/29~1/3)
車 両	セダン車両 (乗客定員4名)	セダン車両 (乗客定員4名)	福祉車両(スロープ型) (乗客定員4名)
台 数	1台	1台	1台

○車両は一般乗合旅客自動車運送事業と一般乗用旅客自動車運送事業とで併用できるものとする。

※一般乗合旅客自動車運送事業として使用する時間（午前8時00分の乗車に対応し、午後5時00分の降車に対応する時間までとする。）

※一般乗用旅客自動車運送事業として使用する時間（上記以外の時間とする）

※予備車両3台

- (5) 利用時間
○8:00~17:00
午前8時00分の乗車から、最終降車を午後5時00分とする。
- (6) 乗車料金
○一律定額 300円（未就学児の利用は、保護者1人の同乗につき1人を無料とする。）
- (7) 運行区域
○寄居町全域を運行
- (8) 乗降場
○共通乗降場（主な集客施設に設置：公共施設、病院、商業施設、駅等）
○自宅前あるいはその付近（利用登録者が乗降場として設定）
- (9) 利用対象者
○全町民（一人で乗降が可能な方）
○利用者は事前の登録が必要
- (10) 予約受付
○予約受付期間：利用日の1週間前から利用時間の1時間前まで
○予約受付時間：8:00~17:00（年末年始を除く）

地域公共交通インバウンド利用の促進（埼玉県事業）

1. 目的

市町村、観光協会、観光事業者、交通事業者等が連携して訪日外国人旅行者が利用しやすい地域公共交通の環境整備を推進し、地域の活性化や地域公共交通の需要拡大を図る。

2. 事業内容

市町村や交通事業者等で構成する地域の協議会の合意に基づき行う多言語表記の公共交通マップや案内標識等の作成、無料公衆無線 LAN の整備などを行う。

3. 県内の事業一覧

No	対象事業者	取組事項
1	秩父鉄道	駅多言語対応券売機 1箇所（熊谷駅）
2	秩父鉄道	駅多言語対応券売機 1箇所（行田市駅）
3	秩父鉄道	駅 WIFI 設置 3箇所（熊谷駅・羽生駅・行田市駅）
4	秩父鉄道	通訳用タブレット 2箇所（熊谷駅・羽生駅）
5	朝日自動車	バス停標柱の多言語化 4基
6	朝日自動車	運賃表示器の多言語化 20台
7	イーグルバス	運賃表示器の多言語化・観光情報表示（寄居駅～和紙の里線）

4. 寄居駅～和紙の里線路線バス

停留所	観光施設
栄町	雀宮公園・玉淀河原
寄居運動公園入口	里の駅アグリ館
鉢形城歴史館前	鉢形城歴史館

雀宮公園



歌舞伎役者・七代目松本幸四郎の別邸跡地。約9500㎡の広さを持ち、春はカタクリ、秋は紅葉が楽しめ、様々な草花が自生しています。



停留所名：栄町
徒歩 約4分

里の駅アグリン館



地域農業の活性化を目的に設置された農産物加工施設です。

開館時間：8:30～17:15
休館日：原則 月曜日



停留所名：寄居運動公園
徒歩 約5分

鉢形城歴史館



国指定史跡である鉢形城の歴史を中心に地域の文化や歴史を学習・体感することができます。

開館時間：9:30～16:30
休館日：原則 月曜日



停留所名：鉢形城歴史館前
徒歩 約5分

玉淀河原



玉のように美しい水の淀みということから「玉淀」と名付けられた景勝地。

春には寄居北條まつり、夏には寄居玉淀水天宮祭花火大会が開催される。

停留所名：栄町
徒歩 約5分

雀宮公園



歌舞伎演員、第七代松本幸四郎的別墅遺址。腹地約9500㎡，這裡生長著各式各樣的野生花草，春天有豬牙花、秋天則有楓葉可以欣賞。



站名：柴町
走路約4分鐘

亞谷陵館 休息站



以活化區域農業為目的所設置的農產品加工設施。

營業時間：8:30~17:15
休館日：原則 上星期一



站名：寄居運動公園入口
走路約5分鐘

鉢形城歷史館



在這裡可以學習、體驗到區域的文化與歷史，特別是被國家指定為古蹟的鉢形城的歷史。

營業時間：9:30~16:30
休館日：原則 上星期一



站名：鉢形城歷史館前
走路約5分鐘

玉淀河岸



因河水中的沉澱有如水晶球一樣美才被取名為「玉淀」的風景名勝。

春季舉行寄居北條祭典，夏季則舉辦寄居玉淀水天宮祭典煙火晚會。

站名：柴町
走路約5分鐘

Suzumenomiya Park



The former location of famed Kabuki actor, Koshiro Matsumoto VII's villa.

Approximately 9,500 square meters in size, the park is home to a wide variety of naturally-growing flowers, with dogtooth violets in the spring and splendid foliage to enjoy in the autumn.

[Bus stop] Sakaecho
4-minute walk from Sakaecho



Village Station Agurinkan



An agricultural processing facility established to revitalize the regional agriculture industry.

Hours : 8 : 30 ~ 17 : 15
Closed most Mondays

[Bus stop] Yoriundokoeniriguchi
5-minute walk from
Yoriundokoeniriguchi



Hachigata Castle Historical Museum



Focused on the history of Hachigata Castle, a nationally-designated historic site, visitors to the facility can learn about and experience the history and culture of the region.

Hours : 9 : 30 ~ 16 : 30
Closed most Mondays

[Bus stop] Hachigatajo-rekishikammae
5-minute walk from

Hachigatajo-rekishikammae



Tamayodo Riverbed



A scenic spot named "Tamayodo" ("tama" = gem, sphere, "yodo" = still water) due to the beautiful water cradled between its shores like a crystal ball.

Every year, the Hojo Festival and the Yorii Tamayodo Shrine Fireworks Festival are held here in the spring and summer respectively.

[Bus stop] Sakaecho
5-minute walk from Sakaecho

