

この町がもっと好きになる

# よりい COLORS

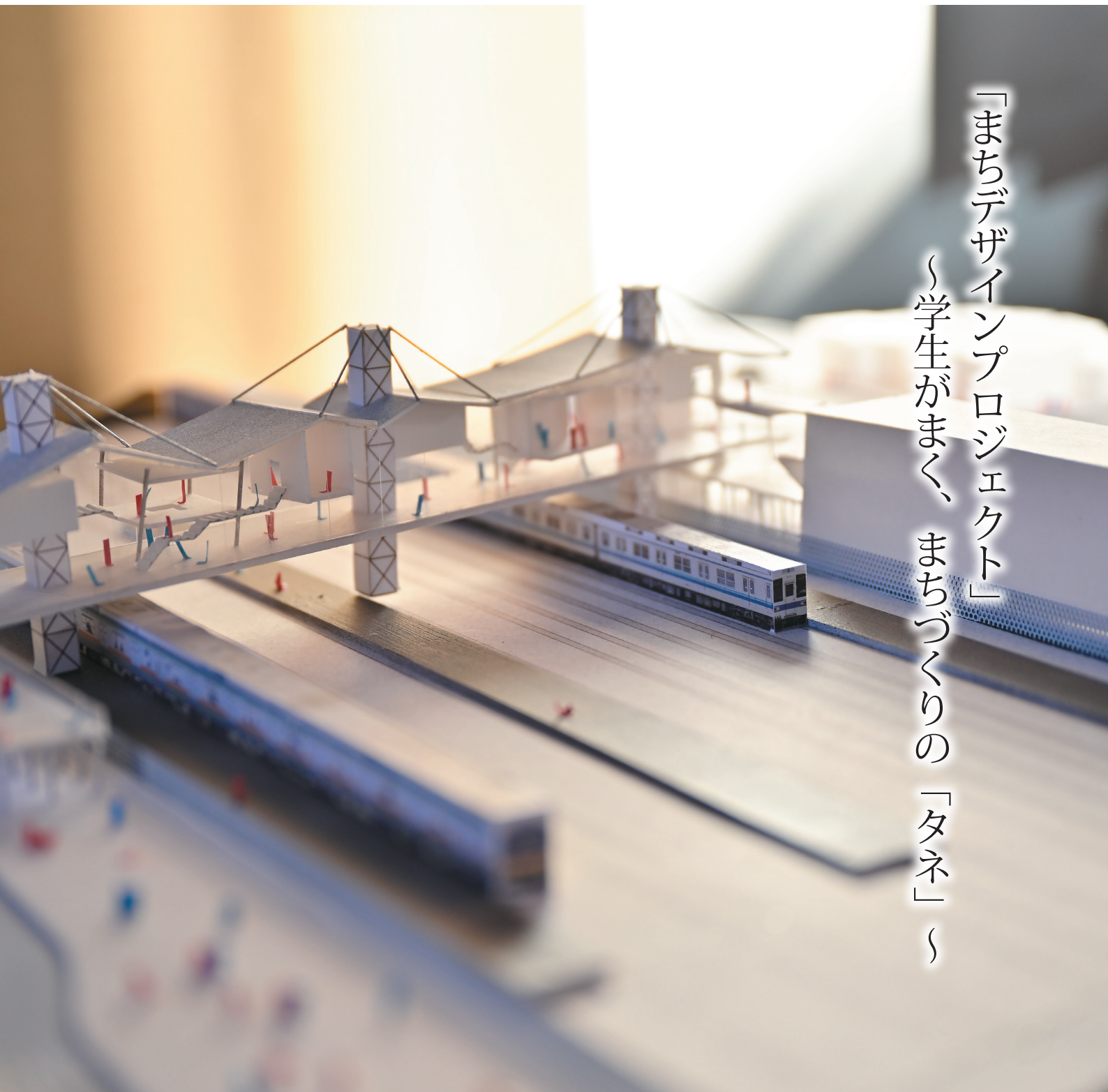
Contents 特集 東京電機大学×寄居町「まちデザインプロジェクト」

Feb. 2024

- |    |                        |    |             |
|----|------------------------|----|-------------|
| 6  | 令和6年度から国民健康保険税率等が変わります | 18 | 3月の子育てサロン   |
| 8  | 町民税・県民税の申告相談           | 20 | おしらせ版       |
| 10 | コバトンALKOOマイレージ         | 28 | よりいトピックス    |
| 12 | 資源の分別・ごみの減量化を推進しています   | 30 | 祝 二十歳 新たな一歩 |



No.822



「まちデザインプロジェクト」  
～学生がまく、まちづくりの「タネ」～



町民にまちデザインを提案する学生

## 特集 TDU 東京電機大学 × 寄居町

# 「まちデザインプロジェクト」

～学生がまく、まちづくりの「タネ」～

昨年4月に寄居駅南口がリニューアルし、寄居町の新たなまちづくりがスタート。多彩な人材が寄居のまちづくりに参画し始め、関係人口が増加しつつあります。昨年9月には、東京電機大学大学院スタジオコース建築学専攻の学生が、まちの将来を考える「まちデザインプロジェクト」を開始し、11月にはデザイン案を発表するなど、寄居町のまちづくりは、新たなステージに入りました。

学生ならではの視点で、

## 寄居のまちをデザイン

「まちデザインプロジェクト」とは、東京電機大学大学院の学生が、行政や町民の声を通じて、地域の現状や課題を学生ならではの視点で捉え、自由な発想で、建築や景観等をデザインして、提案する取り組みです。

学生は、5つのグループに分かれ、9月下旬から、実際に寄居のまちを歩き、町民からのヒアリングを行うなど、さまざまな活動を通じて、寄居の町の現状や課題を把握。それを基に解決策を考え、具体的な未来像をデザイン化し、グループごとに取りまとめました。

また、デザインされたまちのイメージは、建物の外観に加え、内装や住民の生活感、土地の起伏や植栽まで作り込まれ、学生たちのこだわりの詰まった精巧な模型として、リアリティのある提案資料となりました。

11月30日には、町民や行政に向け、それぞれのグループがプレゼンテーションを行いました。会場には町民のほか、町外からも多くの方が

### 「まちデザインプロジェクト」スケジュール

令和5年 9月28日	学生による寄居町のまちなか調査、ヒアリング、行政からの説明
10月中旬	取りまとめ、課題整理、提案の作成
11月 9日	大学内での発表
11月30日	寄居町でのプレゼンテーション (成果発表、成果品の展示)



市街地について説明を受ける学生たち

集まり、寄居町の未来像について、活発な議論が行われました。

### 学生による「タネ」まき

プレゼンテーションは、町内外から多くの方が参加し、寄居駅南口駅前拠点施設「Yotterco」で開催されました。学生は、5つのグループごとにデザイン案を発表し、そのコンセプトや、寄居町が抱える課題の解決策などを提案。参加者も交え、活発な質疑が行われ、学生と町民をはじめとする参加者のまちづくりに対する想いと期待を垣間見ることができました。

学生の発表を聞いた町民の方は「今までにない発想と、実際に実現できると思える具体的な提案があり、大いに参考になった」と、自由な発想で描かれたまちのデザインに関心を示していました。

一方、デザインを発表した学生は「なるべく現実的な発想で、町の課題を解決できる提案を心掛け、リサーチを進めました。寄居町ならではの提案となるよう、既存の建物や町の特徴的な部分を生かせるよう工夫しました」と今回のデザインを振り返ります。

プロジェクトを統括している同大学院の日野准教授は「寄居町で行うプロジェクトは今年が初めてであり、短期間でリサーチし、発表まで進めなければなりませんでしたが、今後も回数を重ねることにより精度の高い提案ができるようになると思っています。また、リサーチ等を通じて対話を重ねることで、町の皆さんにとっても、まちづくりに関する議論の「タネ」になると思います」と話してくれました。

### 日野 雅司 HINO MASASHI

1973年兵庫県生まれ。東京大学工学部、同大学院で建築を学び山本理顕設計工場勤務を経て株式会社SALHAUS一級建築士事務所を共同設立。2007年～2010年横浜国立大学Y-GSA設計助手を務めた後、2017年に東京電機大学未来科学部准教授に就任。



# 成果発表

各グループのまちデザインをご紹介します。

①課題 ②提案の概要



正喜橋の袂から玉淀河原へ

グループA

## 暮らしと資源を結ぶ

～新たな中央通り～

- ①駅前駅前の中央通りが整備され、Yottecoヨッテコを拠点とした賑わい賑わいが生まれ始めたが、市街地全体への活性化には至っていない。
- ②玉淀河原と中央通りを生かし、町の自然と暮らし暮らしが  
見えるようにするデザイン。正喜橋まさきの袂から玉淀河原へアクセスできるようにし、利便性を高め、河原でのアクティビティによる集客および魅力発信を行う。

グループB

寄ったり ゆったり 集まったり

## YOTTARI (よったり)

- ①町に拠点が少なく、滞在できる場所が少ない。
- ②サイクルツーリングに適した町町の環境を生かすためのデザイン。サイクリストと町民が集う新たな拠点づくりに加え、移動手段にレンタサイクルを提案。市街地を周遊しやすくし、活性化を図る。



サイクリストや町民が集う新たな拠点



交流の場として活用される玉淀館

グループC

## 町のアートを広げる玉淀館

- ①荒川の美しい景観を望むことができる玉淀館が活用されていない。
- ②町民にも広く認知されている玉淀館に着目。玉淀館をリニューアルし、アートを通じた交流の場として活用。玉淀の美しい景観を守り、アートという新しい文化を取り入れたデザイン。



店舗の特徴を生かしつつ開放的な軒先に改修

### グループD

## 寄居町商店街の新たな可能性

- ①バイパスの開通に伴い商店街への交通量が減少し、店舗の郊外化が進み、商店街の空洞化や空き店舗が増加している。
- ②市街地の商店街の景観を残しながら、空き家・空き店舗を活用するデザイン。店舗内を見やすく、開放的な軒先に改修。店舗ごとの特徴を生かしつつ、統一感のある商店街で集客を図る。

### グループE

## 橋上美術館

～寄居町の新たなインフラとして～

- ①来訪者に町の魅力を伝える目的地がなく、通過点となっている。
- ②人の往来のある寄居駅に美術館を合築することで、観光客が町を目的地として訪れるようになる。また、町の特徴が伝わる展示を行い、魅力の発信や市街地への回遊を促進する。



町の魅力を伝える新たなインフラ

### まちづくりの

## 「タネ」を果実へ

町では、中心市街地活性化事業完了後、新たな寄居町へ生まれ変わる絶好のタイミングに、官学連携という貴重な機会をいただきました。

このプロジェクトをきっかけに、さまざまな視点からの意見を取り入れ、まちづくりに関する議論が進み、さらなる活性化につながることを期待しています。

学生がmaid「タネ」を育て、大きな果実とするため、今後も継続して、プロジェクトを通じた交流、協働を実践していきます。

関プロモーション戦略課

☎581・2121内線432



プレゼンテーションには多くの方が訪れた

## 令和6年度から

## 国民健康保険税率等が変わります

国民健康保険制度は、病気やけがをしたときに安心して医療を受けられるよう、加入者で互いに助け合う制度です。このたび、将来的にも持続可能な安定した国保事業の運営を行うため、令和6年度の保険税率等を改正します。ご理解とご協力をお願いします。

☎ 税務課(☎581・2121内線154~156)

## 改正内容について

国民健康保険税は「医療給付費分」、「後期高齢者支援金分」、「介護納付金分」で構成されています。改正後の賦課方式、税率は下の表のとおりです。

## 改正のポイント

県の示す賦課方式に統一するため、賦課方式が4方式(所得割・資産割・均等割・平等割)から2方式(所得割・均等割)になります。

国民健康保険税の構成		令和5年度	令和6年度	5・6年度の比較
医療給付費分	所得割	6.75%	6.50%	▲0.25%
	資産割	25.00%	廃止	▲25.00%
	均等割	20,000円	40,000円	+20,000円
	平等割	12,000円	廃止	▲12,000円
後期高齢者支援金分	所得割	2.15%	2.70%	+0.55%
	均等割	12,000円	16,000円	+4,000円
介護納付金分 (40歳以上65歳未満)	所得割	2.00%	2.40%	+0.40%
	均等割	11,000円	17,000円	+6,000円

## 低所得者等に対する軽減制度について

国民健康保険税は、世帯主と国民健康保険加入者全員の前年中の合計所得が一定額以下の場合に、均等割が7割、5割または2割軽減されます。軽減判定のためには、所得のない方や扶養となっている方であっても、16歳以上(4月1日現在)の国民健康保険加入者全員および世帯主の所得の申告が毎年必要です。これまで軽減制度の該当世帯であった場合でも、世帯の中に所得の申告がない方がいると、軽減の対象になりませんのでご注意ください。5月末までに全員の所得の申告があれば、軽減判定がなされた税額で、7月に国民健康保険税納税通知書が発送されます。

## 改正の背景

## ○埼玉県が示す運営方針に基づき改正します

国民健康保険制度は、平成30年度から都道府県単位化され、県が財政運営の責任主体となりました。県は、国民健康保険財政の健全化等を図るため「埼玉県国民健康保険運営方針」を定め、市町村は一般会計からの繰入金で補てん(法定外繰入れ)している状況の解消や医療費適正化、事務の広域化・効率化を進めています。

県の運営方針では、県内市町村の賦課方式は、すべて2方式(所得割・均等割)とし、県から市町村に示される「市町村標準保険税率」に基づき、税率を決定します。将来的には、原則として同じ世帯構成、所得であれば県内どの市町村でも同じ保険税となる保険税水準の統一を目指しています。

## ○寄居町の国民健康保険財政の現状

町の国民健康保険財政は、歳入不足を一般会計からの法定外繰入れで補てんしている状況でしたが、一般会計に頼らない安定した運営を実現するため、平成20年度以降据え置いてきた税率を、令和2年度に改正しました。しかしながら、町が医療機関に支払う医療費(保険給付費)は、被保険者の高齢化や医療の高度化などにより増加しています。令和4年度の1人当たりの医療費は、39万1,597円で、令和3年度と比較して9,592円、対前年度比で2.5%増加しました。一方で、被保険者数は年々減少傾向にあり、それに伴い保険税収入が減少しており、増加する医療費を賄うのが厳しい状況です。このままでは歳入と歳出のバランスが取れず、今後さらに保険制度の安定的な運営が難しくなるおそれがあります。

## 国民健康保険税の試算例

## モデルケース①

1人世帯(年金収入あり、所得が0円かつ固定資産なし)

## ▶家族構成

世帯主(73歳)

## ▶世帯の収入等の状況

年金収入110万円→所得0円

(公的年金は、収入額から公的年金等所得控除額を差し引いた「所得」が計算の基となります)

固定資産税：なし

国民健康保険税の構成	令和5年度	令和6年度	比較
医療給付費分	9,600円	12,000円	+2,400円
後期高齢者支援金分	3,600円	4,800円	+1,200円
介護納付金分	—	—	—
合計(年税額)	13,200円	16,800円	+3,600円

※世帯の所得状況による均等割の7割軽減に該当

## モデルケース②

2人世帯(年金収入あり、固定資産あり)

## ▶家族構成

世帯主(夫:66歳)、世帯員(妻:65歳)

## ▶世帯の収入等の状況

夫の年金収入250万円→所得140万円

妻の年金収入200万円→所得90万円

固定資産税：10万円

国民健康保険税の構成	令和5年度	令和6年度	比較
医療給付費分	174,200円	173,600円	▲600円
後期高齢者支援金分	54,900円	70,800円	+15,900円
介護納付金分	—	—	—
合計(年税額)	229,100円	244,400円	+15,300円

※世帯の所得状況による均等割の軽減の該当なし

## モデルケース③

4人世帯(未就学児のいる世帯かつ固定資産なし)

## ▶家族構成

世帯主(夫:40歳)、

世帯員(妻:35歳、子:5歳、子:3歳)

## ▶世帯の収入等の状況

夫の事業所得200万円

妻の収入なし

固定資産税：なし

国民健康保険税の構成	令和5年度	令和6年度	比較
医療給付費分	163,500円	198,000円	+34,500円
後期高齢者支援金分	62,500円	80,700円	+18,200円
介護納付金分	40,200円	51,200円	+11,000円
合計(年税額)	266,200円	329,900円	+63,700円

※世帯の所得状況による均等割の2割軽減に該当

※未就学児に係る均等割の軽減に該当

# 町・県民税の 申告相談



期間内に忘れずに申告を済ませましょう。本誌1月号と同時に配布した「所得申告受付(相談)のお知らせ」も併せてご覧ください。

☎ 税務課(☎581・2121内線154~156)

## ▶期間

2月16日(金)から3月15日(金)まで  
(下記日程表参照)

## ▶受付時間/午前9時~11時30分、午後1時~3時30分

▶申告会場/役場6階会議室

### 申告相談日程表

相談日	地区	対象区	相談日	地区	対象区
2月16日(金)	折原	折原上郷・折原下郷・ 上平下小路・立原	3月1日(金)	市街地・西部	茅町・花町・六供
19日(月)		秋山・三品・平倉・山居・ 栃谷・五ノ坪	4日(月)		本町・中町・栄町・ 武町・金尾・風布
20日(火)	用土	用土6・7・8・9・10	5日(火)	西部	本宿・末野2・3・4
21日(水)		用土1・2・3・4・5・11・12	6日(水)		常木・菅原
22日(木)	男衾	伊勢原・谷津・蔵田・塚田・ 鷹ノ巣・西古里	7日(木)	鉢形	立ヶ瀬・三ヶ山・ 保田原・小園
25日(日)	全地区	町内全地区 (平日に都合がつかない方等)	8日(金)		木持・上の町・内宿・ 関山
26日(月)	男衾	男衾上郷南・男衾上郷北	11日(月)		上の原・露梨子
27日(火)		男衾下郷・塚越	12日(火)	桜沢	本村・岩崎・中小前田
28日(水)		赤浜	13日(水)		山崎・南飯塚・上組
29日(木)		牟礼・今市・中郷	14日(木)	全地区	町内全地区
		15日(金)			

※混雑時には、会場への入場を一時的に制限させていただく場合があります。



## 申告相談に必要なもの

- 給与や年金の源泉徴収票の原本
- 還付申告の場合、還付金振込先となる本人名義の金融機関の口座が分かるもの
- 事業および不動産所得がある方は、収支内訳書
- 本人確認書類およびマイナンバーカード等
- 各種保険料控除(社会保険料、生命保険料、地震保険料等)を受ける方は、その控除証明書
- 利用者識別番号(16ケタ)を取得後、初めて寄居町の申告相談にお越しの方は、番号が分かるもの(確定申告のお知らせはがき・前年税務署にて確定申告した方は申告書の控え等)
- 寄附金控除を受ける方は、控除証明書等(ワンストップ特例制度を利用した方でも申告する際には必要となります)
- 障害者控除を受ける方は、障害者手帳等
- 医療費控除を受ける方は、医療費控除の明細書
- 税務署から申告書、確定申告のお知らせはがきを送られてきた方は、その申告書、はがき



収支内訳書、医療費控除の明細書等  
ご自宅で事前に作成してご持参ください。

## 税務課からのお願い

所得税の確定申告で次の①～⑤に該当する方は、税務署で申告をしてください。役場では申告をお受けできませんのでご注意ください。

【下記①～⑥の所得を申告する場合】

- ① 配当所得
- ② 仮想通貨(ビットコイン等)に係る所得
- ③ 先物取引による所得
- ④ 退職所得
- ⑤ 土地・建物・株式などの譲渡所得
- ⑥ 事業所得、不動産所得および農業所得があった方で収支内訳書を作成していない方や作成の仕方が分からない方

【下記⑦～⑨の控除の適用を受ける場合】

- ⑦ 雑損控除または災害減免
- ⑧ 外国在住の方を扶養親族とする申告
- ⑨ 住宅ローン控除を受ける申告(年末調整済を除く)

【下記⑩～⑮の申告をする場合】

- ⑩ 損失・損益通算等の申告
- ⑪ 亡くなられた方の申告(準確定申告)
- ⑫ 過年分(令和4年分以前)の申告
- ⑬ 青色申告
- ⑭ 申告書の本人控に受付印が必要な方
- ⑮ 申告内容等から判断して税務署での申告が適当と思われる方

源泉徴収票は必ずご持参ください

給与明細や振込通知ではなく、必ず源泉徴収票をお持ちください。源泉徴収票等がない場合は、支払者から再発行を受けてください。

事業所得(営業・農業)や不動産所得のある方、医療費控除を申告する方

事前に自宅で収支内訳書・医療費控除の明細書を作成したうえでご相談ください。当日会場で作成される方は長時間お待ちいただく場合があります。

令和5年中に収入がなかった方へ

申告は原則不要ですが、医療、福祉等で行政サービスの適用を受ける方は住民税申告が必要となる場合があります。

マイナンバー(個人番号)の記載および本人確認について

申告書には、申告者や配偶者等のマイナンバーの記載が必要です。また、本人確認書類(番号確認および身元確認)の提示または写しの添付が必要となります。

○番号確認書類

マイナンバーカード、マイナンバー通知カード(氏名・住所等が住民票と一致している場合に限り有効)、住民票(マイナンバーが記載されたもの)等

○身元確認書類

マイナンバーカード、運転免許証、公的医療保険の被保険者証、年金手帳等

その他

住民税申告書は郵送で提出できます。町公式ホームページ税務課のページから「令和6年度町・県民税申告書」を印刷し、必要事項を記入のうえ郵送してください。

郵送先/税務課住民税班(〒369-1292住所記載不要)

## 熊谷税務署から確定申告のお知らせ

確定申告には、ご自身のスマートフォン・パソコンから「確定申告書等作成コーナー」を利用するe-Tax・スマホ申告が大変便利です。マイナンバーカードをお持ちの方は、マイナンバーカード読取対応のスマートフォン、またはICカードリーダーライターを利用して、24時間いつでもどこでもe-Taxを利用して申告書を提出できますので、ぜひご自宅からe-Taxをご利用ください。

問

- 確定申告等に関すること  
国税庁ホームページ「確定申告特集」をご利用ください。
- e-Tax・確定申告書等作成コーナーの操作等に関すること  
e-Tax・作成コーナーヘルプデスク

☎0570・01・5901

【受付】月～金曜日(祝日等および12月29日～1月3日を除く)



町では「一人ひとりが健康づくり 笑顔でいきいき健康長寿のまち よろい」を健康長寿計画の基本理念に掲げ、ウォーキング事業を推進しています。1月から、アプリを利用した埼玉県の次期健康増進事業「コバトンALKOOマイルージ」に参加しました。

なお、平成27年度から実施している活動量計を用いたウォーキング事業「よろいプラス1000歩運動」は、3月31日をもって終了します。この機会にぜひ「コバトンALKOOマイルージ」にご参加ください。

### コバトンALKOOマイルージとは？

- 歩いた記録を毎日自動保存できる ○歩数やイベントの参加に応じてポイントをゲットできる
- たまったポイントで、プレゼントが当たる抽選に参加できる

▶対象／町内在住・在勤の18歳以上の方

### コバトンALKOOマイルージの始め方

#### STEP 1 ALKOOアプリをインストール



インストールはこちらから



歩数計-ALKOO(あるこう)  
by NAVITIMEアプリのアイコン

#### STEP 2 利用規約・プライバシーポリシーを確認し「はじめる」をタップ



#### STEP 3 初期設定をします

※OSおよびアプリのバージョンによって表示されるものが異なる場合があります。

##### 【推奨される設定】

- ・活動データの取得（モーションとフィットネスのアクティビティへのアクセス）：「許可」
- ・位置情報の利用：「アプリの使用中的み許可」
- ・写真へのアクセス：「すべての写真へのアクセスを許可」
- ・通知：「許可」

#### STEP 4 目標歩数を設定します



#### STEP 5 コバトンのバナーをタップ



#### STEP 6 初回取り組み説明のあと「新規会員登録」をタップ



STEP 7 「一般参加者の方」を  
選択し「次へ」をタップ



STEP 8 会員情報を入力し  
「確認」をタップ



STEP 9 こちらの画面で  
登録完了です!



### 始めるなら今！新規登録キャンペーン

**特典1** 登録者全員に**30,000**ポイントプレゼント

**特典2** 抽選(自動エントリー)で**500～5,000**円相当のデジタルギフトが当たる

※特典は3月24日(日)時点でコバトンALKOOマイレージに登録している方が対象です。

## 開催します！ ALKOOアプリ操作講習会

「スマホは持っているけど使い方が分からない」、「どんな機能があるのか知りたい」という方を対象に、ALKOOアプリ操作講習会を開催します。ぜひご参加ください。

▶日時／**3月1日**(金)午後2時～

▶場所／中央公民館会議室C

▶定員／**50**人(申込順)

▶持参するもの／スマートフォン、筆記用具

▶内容／ALKOOアプリの操作方法について

▶講師／株式会社ナビタイムジャパン

▶特典／参加者全員にオリジナルグッズをプレゼントします。

▶申し込み／2月14日(水)から、電話で健康づくり課へお申し込みください。

▶その他／事前に「歩数計-ALKOO(あるこう)by NAVITIMEアプリ」をインストールしてご参加ください。インストールにご不安のある方は、講習会前の午後1時15分から「アプリ登録会」を実施しますので、講習会参加の申し込みに併せてご予約ください。

※会場にはフリーWi-Fi等、無料の通信環境はありません。

問

●コバトンALKOOマイレージに関すること(操作方法、登録等)

コールセンター(☎0570・015566) **受付時間** 午前9時～午後5時(土・日曜日、祝日・年末年始を除く)

※ナビダイヤルの通信料金は発信者の負担となります

●よりいプラス1000歩運動に関すること、ALKOOアプリ操作講習会・アプリ登録会に関すること  
健康づくり課(☎581・2121内線216)



# 資源の分別・ごみの減量化を推進しています！

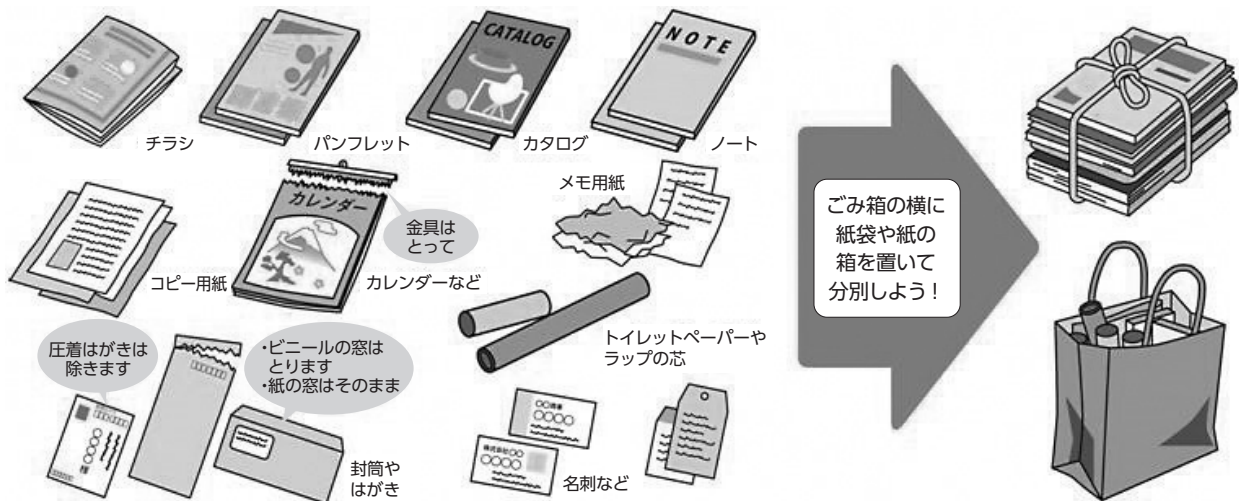
貴重な資源！ 雑がみとペットボトルの分別にご協力をお願いします！

## 雑がみ

皆様のご協力により、令和5年4月から11月までに回収された雑がみの量が、前年度同期比で2倍以上になりました。回収された雑がみは段ボールへと生まれ変わります。雑がみは適正に分別すれば貴重な資源となり、可燃ごみの減量化にもつながります。引き続き雑がみの分別にご協力をお願いします。

### ▶「雑がみ」って？

資源物の紙類として新聞紙、雑誌類、段ボール、紙パックの分類に入らない、包装紙や紙袋等のさまざまな紙類です。詳細は町公式ホームページ、または生活環境エコタウン課に備え付けのチラシをご確認ください。



※このほか、お菓子やティッシュの箱なども日常的に出る雑がみです。

### ▶NG！ 雑がみとして出せないもの

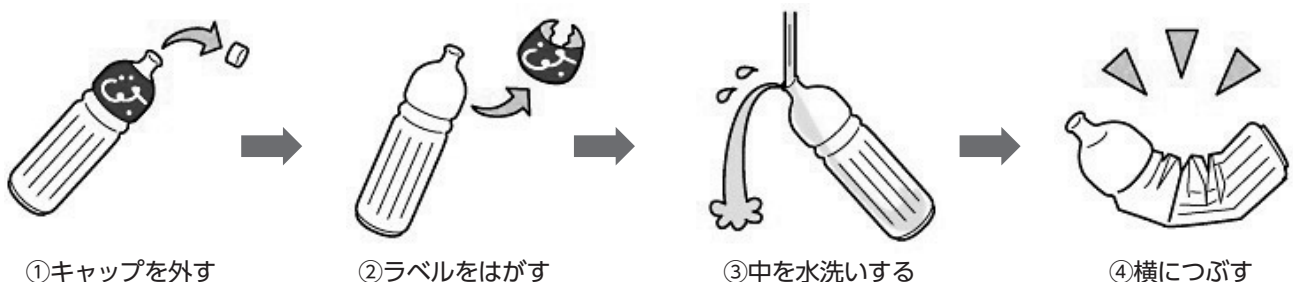
特殊加工された紙、においや油・汚れが付いた紙

(例)レシート(感熱紙)、紙コップ・紙皿・カップ麺のふたなど(防水加工)、せっけんや洗剤の箱(におい)、ピザの箱(油) 等

## ペットボトル

ごみ集積所から収集されたペットボトルは、手作業でキャップやラベルを外したり、水洗いをしたりしています。キャップやラベルが外されていないものが多く搬入されると、処理しきれなかったペットボトルとしてリサイクル業者に回され、引取単価が安くなります。また、汚れのひどいものは焼却処分されることになり、二酸化炭素排出量の増加にもつながります。ペットボトルはキャップやラベルを外して水洗いをしてから出していただきますよう、皆様のご協力をお願いします。

### ▶ペットボトルの出し方



①キャップを外す

②ラベルをはがす

③中を水洗いする

④横につぶす

☎生活環境エコタウン課(☎581・2121内線221・222)

## 有害ごみを収集します！



川北 地区収集日 3月13日 (第2水曜日)

川南 地区収集日 3月27日 (第4水曜日)

町では、年2回(10月と3月)、家庭から出る有害ごみの収集を行っています。家庭から出る有害ごみとは、乾電池、蛍光管、鏡など通常のごみとは異なる処理が必要なものです。有害ごみの収集場所は、各区で決められていますので、お住まいの地区の指定場所をご確認ください(指定場所は本誌9月号参照)。

## 出し方(注意事項)

- 種類ごとに分別し、それぞれ透明袋に入れてください。
- 蛍光管は箱やケースに入れず、透明袋に入れてください。袋に入らない長さの棒型蛍光管は、ひもなどで両端を束ねて出してください(ガムテープでは束ねないでください)。
- 白熱電球およびLED電球は「不燃ごみ(資源)ビン類」へ出してください。
- 電子体温計はボタン電池のみ収集します。本体は「不燃ごみ(資源)小型家電」へ出してください。
- そのほか、各区のルールに従ってください。

☎生活環境エコタウン課(☎581・2121内線221・222)



## 特殊詐欺対策機器購入費補助金について

特殊詐欺は、犯人が電話やはがき等で親族や公共機関の職員等を名乗って被害者を信じ込ませ、現金やキャッシュカードをだまし取ったり「医療費の還付金が受け取れる」などと偽って、ATMを操作させ、犯人の口座に送金させたりする犯罪の総称です。

町では、これらの被害の防止を図るため、特殊詐欺対策機能が付いた固定電話機や機器の購入費の一部を補助しています。

## ▶対象

- 次の①～③のすべての要件を満たす方
- ①町内在住の、申請日時時点で65歳以上の方
- ②この補助金の交付を受けたことがない方(同一の世帯に属する家族を含む)
- ③65歳以上の方を1人以上含む世帯に属する方

## ▶補助対象費用

呼出前に自動応答し、通話を録音する機能等を備えた特殊詐欺の対策のために開発された固定電話機および機器(特殊詐欺対策機器)の購入に要した費用  
 ※送料、設置に係る工事費用、購入後の保守等に係る費用等を除きます。  
 ※令和5年9月1日以後に購入したものが対象です。

## ▶補助額

特殊詐欺対策機器購入費の **2分の1** (上限1万円)  
 ※100円未満の端数が生じたときは、その端数を切り捨てた額

## ▶申請期間

3月19日(火)まで  
 ※予算額に達した時点で受付終了となります。

## ▶申請方法

次の①～⑤を持参のうえ生活環境エコタウン課へ申請してください。

- ①寄居町特殊詐欺対策機器購入費補助金交付申請書兼請求書
- ②購入した機器の機種、金額、購入日および支払いを確認することができる書類(領収書やレシート、保証書等)の写し
- ③購入した機器を設置したことが確認できる写真
- ④申請者の公的身分証明書(運転免許証、健康保険証、マイナンバーカード等)の写し
- ⑤通帳の写し  
 ※申請書兼請求書等は、生活環境エコタウン課に備え付けてあるほか、町公式ホームページからも取得できます。

☎生活環境エコタウン課(☎581・2121内線222)

里親制度について  
(県ホームページ)

## 里親制度のこと、ご存じですか？

埼玉県内には何らかの理由により、自分の家庭で生活できない子どもが約1,800人います。そのような子どもを家族の一員として迎え、温かい愛情と家庭的な環境で育てていくための制度が「里親制度」です。

### 里親養育の現状

埼玉県内では、自分の家庭で生活できない子どものうち、434人が里親のもとで生活し、1,358人(乳幼児188人含む)が、児童養護施設等で生活しています(令和6年1月1日時点)。県では、要保護児童の措置先として、里親委託を推進しており、寄居町内には登録している里親が7世帯あります。多くの課題を抱えている児童の養育は、家族や地域の理解や協力が必要です。

### 里親になってみませんか？

将来ある子どもたちの健やかな成長を支援するために、養子縁組を目的とした里親、数日～数カ月など短期間で子どもを預かる里親、長期間で子どもを預かり養育していく里親、中学生や高校生等の大きな子どもと一緒に暮らす里親など、幅広く里親を募集しています。知識や経験のない方でも里親登録ができます。里親に興味をお持ちの方は、児童相談所や児童養護施設の里親支援専門相談員へお気軽にご相談ください。

### 相談先

- 熊谷児童相談所・里親推進担当  
(☎521・4152)
- 児童養護施設 さんあい・里親支援専門相談員  
(☎585・0605)
- 児童養護施設 上里学園・里親支援専門相談員  
(☎0495・33・0506)

### 里親入門講座に参加しませんか？

里親制度の説明、里親からの体験談を聞くことができます。ぜひご参加ください。

☎(福)愛の泉フォスタリング事業担当(☎0480・63・3108)

### 里親制度パネル展を開催します！

▶期間／2月22日(木)～3月1日(金)

※開庁日のみ

▶場所／役場1階ロビー

☎子育て支援課(☎581・2121内線204)

## 使用済みマンホール蓋を販売します！

町では、下水道を身近に感じていただくため、役目を終えたマンホール鉄蓋を販売します。

- ▶販売枚数／14枚(1人1枚)
- ▶サイズ・重量／直径約60cm、重さ約43～48kg
- ▶販売価格／1枚3,300円(税込)
- ▶申込期間／2月1日(木)～29日(木)必着
- ▶申込条件／引き渡しの際に搬出できる車両等の手配および積み込みができること
- ▶申込方法

町公式ホームページから申込書および誓約書を取得し、必要事項を記入のうえ上下水道課へ郵送、または直接ご持参ください。

※販売する使用済みマンホール蓋の写真は町公式ホームページで見ることができます。



町公式ホームページ

### ▶購入者の決定

1枚の蓋に対して希望者が複数いる場合、抽選で購入者を決定します。当選した方には3月上旬に郵送にて通知します。なお、落選した方には連絡しませんのでご了承ください。

☎☎上下水道課 下水道工務班

(〒369-1292 住所記載不要 ☎581・2121内線268)

## 受け付けを開始します！ 令和6年度「就学援助」

町では、町立小・中学校にお子さんが通学していて、経済的な支援を必要とする世帯に対し、就学費用の一部を援助しています。就学援助を希望される方は、教育総務課または各小・中学校を通じて手続きを行ってください。

### ▶対象

- ①『児童扶養手当法』による児童扶養手当を受給されている世帯(児童手当ではありませんのでご注意ください)
- ②令和5年度または令和4年度の住民税が非課税の世帯
- ③保護者の収入が不安定等の理由で、生活保護に準ずる程度にお困りの世帯

※このほかにも援助を受けられる場合がありますので、詳細はお問い合わせください。

### ▶内容

次の費用の一部(学用品費、通学用品費、修学旅行費、学校給食費、医療費、新入学児童・生徒学用品費・オンライン学習通信費)

### ▶申請方法

4月から援助を希望する場合は、3月29日(金)までに教育総務課、または各小・中学校へ申請用紙等(申請用紙は、提出場所に用意してあります)を提出してください。なお、4月1日以降も随時受け付けますが、申請時期により認定月が変わります。

☎教育総務課(☎581・2121内線512)

# 気になる数字 Data Box

町長コラム



寄居町長  
峯岸克明

## 70歳 の節目へ

「皆様こんにちは。『寄居町』でございます。昭和30年2月11日生まれ、本年をもって69歳となります」

もし『寄居町』が自己紹介をしたら、こんな始め方をされるかもしれません。

終戦後10年を経て、時代の要請に応じ1町4カ村の合併によってスタートした我がふるさと。平成の合併により多

くの市町村が形を変える中で、昭和〜平成〜令和と3つの時代を駆け抜け、今なお、住民自治に支えられ、誇り高く、力強く自立し70歳を迎えようとしております。

69年前の寄居町と現在を比較してみますと、人口では当時が約2万7000人、現在が約3万2000人、平均年齢は当時が約28歳、現在が約48歳、町の年間予算は当時が約5900万円、現在が約130億円です。人口で5000人増、平均年齢では20年延び、年間予算に至っては220倍になっています。ちなみに、現在の寄居町、埼玉県内の23町村では人口で6位、財政力指数で4位です。

数字上の変化はありますが、変わらないのは美しい風景と安らかな時の流れ。そして、ふるさとに対する私たちの思い。

誕生から70年を迎えようとする今、寄居町も大きな視点に立っての第2創業期を迎えております。70歳をひとつの節目として、次の時代を力強く拓いてゆく寄居町を皆様と共に創ってまいります。

”情熱が

すべての扉を

押し開ける。”

～早めの接種をご検討ください～

## 新型コロナワクチン接種(全額公費負担)は3月で終了します！

現在実施している特例臨時接種(令和5年秋開始接種)は、3月30日(土)で終了します。年度末に近くなると予約状況によっては接種できない場合がありますので、接種をご希望の方は早めの予約をお願いします。

### ▶現在接種を実施している医療機関

医療機関	所在地	予約方法	使用するワクチン
佐伯医院	寄居988	インターネット 医療機関窓口 電話(☎581・0204)	・ファイザー社 ・第一三共社
はらしま医院	保田原163-7	インターネット 医療機関窓口 電話(☎586・0081)	
寄居本町クリニック	寄居808-1	インターネット 医療機関窓口	・ファイザー社
おぶすま診療所	赤浜965-2	医療機関窓口 電話(☎582・2211)	
小久保医院	用土2176-2	医療機関窓口 電話(☎584・2030)	

### ●インターネット予約



新型コロナワクチン  
接種予約受付

※コールセンターでの予約受付は、1月31日で終了しました。  
※接種券の発行およびワクチン接種に関するお問い合わせは、健康づくり課へご連絡ください。

### 令和6年度の新型コロナワクチン接種について

#### 定期接種

- ▶対象／65歳以上の方、60歳以上65歳未満で心臓、腎臓もしくは呼吸器の機能またはヒト免疫不全ウイルスにより免疫の機能に一定の障害を有する方
- ▶回数・時期／年1回(秋冬の時期)  
※自己負担額や予約方法等については、決まり次第本誌等でお知らせします。

#### 任意接種

- ▶対象／定期接種以外の町民の方
- ▶接種費用／全額自己負担(予定)

☎健康づくり課(☎581・2121内線214)

無料配布します！

## 第2回きずなハートフル弁当

町では、寄居町つながりの場づくり緊急支援事業として、食費等の物価高騰の影響を受けている子育て家庭を支援するため、手づくりのお弁当を無料配布します。

▶日時／ 3月12日(火)午後5時～5時45分

▶受取場所／中央公民館

▶対象／0歳～18歳の子どもとその保護者

※受取場所でお弁当を受け取れる方に限ります。

▶配布数／100食

▶申し込み／電話またはファクス

きずなハートフル弁当

☎581・9884、☎598・7271

午前9時～午後4時(土・日曜日、祝日を除く)

▶申込期限／2月26日(月)

▶その他

○お弁当の内容は、子どもも大人も同じです(アレルギー未対応)。

○申し込みが予定数を超えた場合は抽選となります。抽選結果は、2月末の決定通知の発送をもって代えさせていただきます。

○原則、キャンセルはできません。やむを得ずキャンセルする場合は、前日の午後4時までに、きずなハートフル弁当へ電話で連絡をしてください。

○前回、配布を受けた方も申し込みできます。

☎子育て支援課(☎581・2121内線204)

本田技研工業株式会社埼玉製作所と協定締結

## 大規模災害時における施設使用等に関する協定



町と小川町(島田康弘町長)は1月11日に、本田技研工業株式会社埼玉製作所(軸屋勇治所長)と「大規模災害時における施設使用等に関する協定」を締結しました。

この協定を締結したことで、大規模災害時に物資等の一時保管に係る場所や車中泊による避難場所、必要な資機材等の提供、災害発生時に公道を走行可能な車両の貸与について協力をいただくことができるようになりました。

災害時には地元企業の協力を得て、被災者への迅速な対応や行政機能等の早期復旧を図り、町民の皆さんが安全・安心できるまちづくりを進めます。

☎自治防災課(☎581・2121内線371)

## 年金特報

年金についての情報を毎月お届け！ 今月は「産前産後期間の免除制度」

次世代育成支援の観点から、国民年金第1号被保険者が出産した際に、出産前後の国民年金保険料が一定期間免除される制度です。既に保険料納付免除、納付猶予、学生納付特例、法定免除が承認されている方でも、産前産後免除の届出ができます。産前産後免除が承認された期間は、保険料を全額納付した期間と同様、老齢基礎年金の受給額に反映されます。

▶保険料が免除される期間

出産予定日または出産日が属する月の前月から4カ月間(多胎妊娠の場合は、出産予定日または出産日が属する月の3カ月前から6カ月間)

※出産とは、妊娠85日(4カ月)以上の出産をいいます(死産、早産、流産および人工妊娠中絶を含む)。

▶対象

国民年金第1号被保険者で出産日が平成31年2月1日以降の方

▶届出時期

出産予定日の6カ月前から

▶必要書類

本人確認書類(運転免許証等)、基礎年金番号が分かるもの(年金手帳、基礎年金番号通知書等)、母子健康手帳など出産予定日を明らかにする書類(出産後は不要)

※被保険者と子が別世帯の場合は、出生証明書など出産日および親子関係を明らかにする書類も必要です。

▶留意事項

○国民年金の任意加入者は対象外です。

○付加保険料は、当該期間でも納付可能です。

○保険料を前納している場合、当該期間の保険料は還付されます(保険料の未納期間がない方のみ)。

○そのほかの免除・猶予制度の承認期間中に産前産後免除に該当した場合は、産前産後免除終了後、あらためて当該年度分の免除・猶予の申請を行う必要はありません。

▶届出先

町民課窓口

☎熊谷年金事務所(☎522・5012)

☎町民課(☎581・2121内線111・112)



# 健康 ひろば

みんな健康！  
元気・いきいき寄居町！



姿勢を正して  
若々しく、はつらつと！



## 姿勢が乱れていませんか？

暦の上では春を迎える2月ですが、まだまだ寒い日が続いていますね。人は寒さを感じると、体の中心部を保温しようとするために背中を丸め、自然と猫背の姿勢になりやすいといわれています。体を縮こませることによって、体内に熱を閉じ込め、筋肉を収縮させて熱を作り出そうとします。そのため、寒い日は体に力が入り姿勢が乱れがちです。体が縮こまり姿勢が悪くなると、血流が悪くなり、肩こりや頭痛、冷えなど全身の不調の原因になります。また、姿勢が乱れると呼吸が浅くなり、集中力が低下するともいわれています。

寒いときこそ姿勢を正し、心も体もシャキッとさせて、春を迎える準備をしましょう。

### よい姿勢とは

軽く顎を引き「後頭部」、「肩甲骨」、「お尻」、「かかと」が壁につくように立つ。

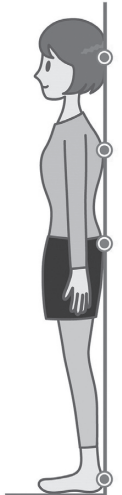
⇒このとき、壁と腰の間に手のひらが入るくらいの隙間があるのが理想的な姿勢です。

### 姿勢を正すメリット

- 基礎代謝が上がる
- 血流がよくなり、冷えやむくみ、肩こりなどが解消される
- 呼吸がしやすくなり、自律神経が整う
- 若々しく、はつらつとした印象になる

### よい姿勢を保つポイント

- 頭の上から糸で吊られている状態をイメージして立つ
- 長時間同じ姿勢をとることは避け、適度に姿勢を変え、ストレッチをする
- 椅子に座るときは深く腰掛けて、背もたれにもたれかからないようにする



## 3

## 月の保健事業 持ち物 要事前予約 健康づくり課 ☎581-2121内線211-212

※感染症対策のため、受付の際に当日の体調確認を行います。また、終了後は速やかに帰ってください。

### 乳幼児健康診査

種別	日	場所	対象	受付時間
4～5カ月児健康診査	14日(休)	役場7階健診室	令和5年10月生 令和5年11月生	通知でお知らせします。
10カ月児健康相談	12日(火)		令和5年4月生 令和5年5月生	
3歳児健康診査	7日(休)		令和2年9月生	

母子健康手帳、役場からの通知、お子さんの歯ブラシ、3歳児は尿の入ったビニール袋

※変更になる場合は、対象者にご連絡します。

### ひよこ教室(離乳食教室)

日	時間	場所	対象・定員
6日(休)	13:30～15:30	保健福祉総合センター(ユウネス)	3～5カ月児のお子さんと保護者6組

母子健康手帳、筆記用具、バスタオル、おぐいひも、エプロン(必要に応じてミルク)



### こころの健康相談

日	時間	場所	対象
27日(休)	13:30～14:30	役場2階健康づくり課	こころの健康について悩みをお持ちの方、その家族および関係者

### ふるさと健康体操(生活習慣病予防軽運動教室)

日	時間	場所
7, 21日(各木曜日)	10:00～11:00	勤労福祉センター(よりの会館) 3階スポーツレクリエーション室
11, 25日(各月曜日)	13:30～14:30	男衾コミュニティセンター 多目的ホール

運動しやすい服装、水分補給できるもの、上履き、マスク

※全日、自主活動日となります。

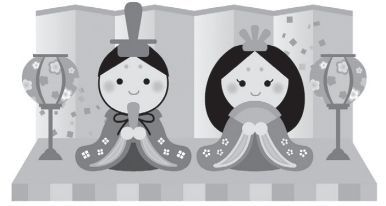
※休憩時間等、近距離での会話時はマスクの着用が推奨されます。

### 新型コロナウイルス感染症に関する相談窓口

- 埼玉県コロナ総合相談センター  
☎ 0570-783-770
- ☎ 050-8887-9553(聴覚障害者専用)  
24時間、年中無休

# 3月の子育てサロン

場場所 対象 定員 内容 持ち物 費用 申し込み 問い合わせ



## 寄居子育て支援センター

場寄居1333-5(寄居保育所内)

☎581・4165 ※日・月曜日、祝日は休みです。

## 男衾子育て支援センター

場富田152-14(男衾保育所内)

☎579・5930 ※土・日曜日、祝日は休みです。

○ → 寄居 ■ → 男衾

日	月	火	水	木	金	土
					1 よあ サよ	2 よ
3	4 よ	5 よ ほあ	6 サよ 育	7 育 よ	8 ほあ よ	9 よ
10	11 よ	12 よ あ	13 よ ふ育	14 育 よ	15 よあ よ	16 つよ
17	18 よ	19 よ ほあ	20	21 育 よ	22 ほあ 給育	23
24 31	25 よ	26 よ あ	27 よ 育	28 育 育	29 育 育	30 育

サ サ サークル活動 9:30~11:00  
サークルの支援・育成を行います。  
☑ サークルメンバー  
※令和6年度のサークルメンバーを募集しています。子育て支援センターに月1回集まり、自分たちで計画した活動を行います。  
☑ 寄居・男衾子育て支援センター

給 給食体験 10:00~12:00 要予約  
☑ 町内在住の離乳食後期のお子さんとその保護者 定4組(申込順) 費親子2人で420円  
☑ 3月1日(金)~21日(木)に男衾子育て支援センターへ。

### 育 育児相談

午前部 9:00~12:00 午後部 13:00~16:00  
※Zoomを利用したオンライン育児相談も実施しています。詳細は各子育て支援センターへお問い合わせください。

つ つぼみのつどい 10:00~11:30 要予約  
町内在住で、3月中に1歳になるお子さんを対象に、お誕生会を行います。

あ ああちゃんサロン  
(寄居) 13:00~15:00  
(男衾) 午前部 9:30~11:00  
午後部 13:00~15:00  
1歳未満のお子さんを対象にセンターを開放します。

ふ ママ&プレママふれあいテラス  
10:00~11:00  
出産や育児についての疑問や悩みを一緒にお話しませんか。☑ 町内在住の妊婦および1歳ごろまでのお子さんとその保護者  
☑ 母子健康手帳、バスタオル  
☑ すくすくテラス(☎580・4040)

よ よりっこサロン  
午前部 9:30~11:00 午後部 13:00~15:00  
就学前のお子さんを対象にセンターを開放します。月曜日(男衾)、火曜日(寄居)は身体測定を行います。

ほ ほかほかクラブ 10:00~11:30 要予約  
季節に合わせた制作と3月生まれのお子さんのお誕生会を行います。天気の良い日は戸外遊びをするので、靴を履いてきてください。  
☑ あんよ期~就学前(一人歩きができる)

ほ ほかほかクラブ 9:30~11:00 要予約  
季節に合わせた制作と3月中に生後6カ月になるお子さんを対象にハーフバースデーを行います。  
☑ ねんね期~たっち期(一人歩き前)

## 児童館 児童館(保田原321、かわせみ荘2階、☎581・3861) ※月曜日、第4金・土曜日は休館です。

事業名	日程	時間	備考
幼児クラブ	水曜日	10:00~11:30	季節の行事や制作、遊具を使っての遊びなどを行います。 ☑ 平成31年4月2日~令和3年9月30日生まれの幼児とその保護者
どんぐり会	火曜日	10:00~11:30	親子遊びや手遊びなどを行う子育てサークル活動です。☑ サークルメンバー
子育てサロン	3月7日(木)、 8日(金)	10:30~11:30	身体測定のほか、3月生まれのお子さんにお誕生日カードをプレゼントします。
親子の広場	3月 1日(金)	10:30~11:30	おひなさまのぬりえをします。☑ 5組(申込順) ☑ 2月16日(金)から児童館へ。
おしゃべりルーム	火曜日・木曜日	午前部 9:30~12:00 午後部 14:00~16:00	工作室が貸し切りで使えます。交流の場としてご利用ください。 ☑ 子育てや孫育て中の、親子、家族、友人同士(他市町内在住者のみ、子どものみ、大人のみでの利用はできません) ☑ 児童館へ(予約優先)。
プラネタリウム	3月24日(日)	14:00~15:00	季節の星座を鑑賞します。☑ 幼児無料、小・中学生50円、一般100円



いずみ保育園子育て支援センター

## 「ひなまつり」

3月3日は、ひなまつりです。  
桃の節句ともいわれ、女の子の成長を祝い、幸せを願う日です。いずみ保育園子育て支援センターでは、ホールに豪華な七段飾りのひな人形を飾ります。歌をうたったり、ひなあられや桜もちを食べたりしてお祝いします。

### 寄居若竹子育て支援センター 寄居のこキッズ保育園(露梨子411-1(寄居若竹幼稚園南)、☎581・0885)

事業名	日程	時間	備考
ひろば開放日 (0歳~就園前の乳幼児)	火~木曜日	① 9:30~11:00 ② 11:10~12:40 ③ 12:50~14:20	前日17:00までに電話でお申し込みください。定各10組
のこのクラブ 「園庭開放」	3月5日(火)	10:30~12:00 (受付10:15~10:30)	寄居若竹幼稚園・園庭(雨天:体育ホール) 定20組 親子共にスリッパ(お子さんは上履きがおすすめ)、のこちゃんパスポート(お持ちの方)、必要に応じて飲み物、帽子、汗拭きタオル等 定2月9日(金)から寄居のこキッズ保育園へ。*ホームページからも申し込みできます(24時間受付)。
のこのクラブ 「親子でたまご組体験 (リトミック)」	3月11日(月)	10:30~12:00 (受付10:15~10:30)	寄居若竹幼稚園・体育ホール 定20組 親子共にかかとのある室内履き、のこちゃんパスポート(お持ちの方)、必要に応じて飲み物、帽子、汗拭きタオル等 定2月9日(金)から寄居のこキッズ保育園へ。*ホームページからも申し込みできます(24時間受付)。
お誕生日会(スペシャルデー)	3月13日(水)	9:30~11:00	読み聞かせ、体操、身体測定、お誕生日会を行います(お誕生日カードをプレゼント・写真撮影)。
思い出カードの制作	3月14日(木)	9:30~11:00	手形をとって思い出カードの制作をします。
エアランドデー	3月19日(火)、 21日(木)	9:30~11:00	エアランドで遊びます。

### いずみ保育園子育て支援センター いずみ保育園(保田原147-1、☎581・6697) \*事前に電話でお申し込みください。

事業名	日程	時間	備考
開放日(0歳~就学前の乳幼児)	火~木曜日	8:00~13:00	園庭開放、親子遊び、在園児とのふれあいや制作など。
育児なんでも相談	月~金曜日	9:30~12:00	電話相談可。
身体測定	3月14日(木)	10:00~11:00	身体測定を行います。手作りアンパンマンカードプレゼント。
お誕生会	3月19日(火)	10:00~11:00	お誕生日カードプレゼント。

### 玉淀園 玉淀園(折原1785-1、☎581・0203) \*来園での子育て相談は、事前に電話でお申し込みください。

事業名	日程	時間	備考
子育て相談	365日(無休)	8:30~17:30	乳幼児の養育に関する相談を、専門の相談員が対応します。
ショートステイ			次子出産、病人の付き添い、保護者の入院等で家庭での養育が困難な場合、0歳~3歳の乳幼児を昼夜通してお預かりします。子育て支援課(☎581・2121内線203)

### ゆずの木ひろば ゆずの木保育園(秋山66、☎581・4932) \*印は当日9:00までに電話でお申し込みください。

事業名	日程	時間	備考
ひろば開放日※ (0歳~就学前の乳幼児)	月・木・金曜日 第1・3土曜日	9:00~14:00	園庭を開放します。
給食体験(有料)		9:30~11:00	事前予約制。定3組(申込順)
あかちゃんひろば※	月曜日	9:00~11:00	赤ちゃん体操やふれあい遊びを行います。
ゆずっこひろば※	木曜日	9:00~11:00	在園児とのリズム遊び、砂場遊び、散歩など。
子育て相談	金曜日	9:30~14:00	電話相談可。
おはなし会※	3月21日(木)	10:00~10:20	絵本・紙芝居の読み聞かせ。

### こぶし保育園子育て支援センター こぶし保育園(藤田235、☎581・3612)

事業名	日程	時間	備考
遊ぼう会	火~木曜日	9:00~14:00	
子育て相談	月~金曜日	9:00~15:00	電話相談可。
絵本読み聞かせ	第2・4火曜日	10:00~11:00	
手形・足形制作	3月19日(火)	10:00~11:00	手形・足形をとって絵の制作をします。要予約。
栄養指導・給食試食会	3月26日(火)	10:00~12:00	要予約。

### 2月の 保育料納期限

納付書・口座振替共通

2月 29 日(木)

園子育て支援課  
(☎581・2121内線201)

## ご活用ください!



広報よりいや寄居議会だよりがスマホで読める! 寄居町をもっと身近に感じるアプリ「マチイロ」をご活用ください。最新号はもちろん、バックナンバーも閲覧できます。



二次元コードからダウンロード!

## よりいジョブセンター

働きたい皆さんを応援します!  
お気軽にご利用ください。

- ▶ 相談日 月～金曜日(祝日を除く)
- ▶ 時 間 午前9時～午後5時
- ▶ 場 所 役場2階
- ▶ 相談内容
  - ① 職業相談・職業紹介
  - ② 内職相談(火・金曜日実施)
  - ③ 障害者を対象とした就労支援
 ※②、③は、町内在住の方が対象

問よりいジョブセンター(☎586-1331)

## 2月の納期

▶ 国民健康保険税 第8期

納期限 **2月29日(木)**

納期限内の納付をお願いします。

- ※ 地方税統一QRコードが印字された納付書は「地方税お支払いサイト」からも納付できます。
- ※ バーコードが印字された納付書は、コンビニエンスストアやスマートフォン決済アプリでも納付できます。
- ※ 町税の納付は、安心・便利な口座振替をご利用ください。
- ※ QRコードは(株)デンソーウェブの登録商標です。

問 税務課(☎内線151-152)

### お知らせ



国営武蔵丘陵森林公園  
マンサク類や梅、福寿草が見頃です

国内有数のマンサクコレクションを持つ森林公園では、黄、赤、だいたい色など約40種類70本のマンサク類が開花中、くるくると巻いたかわいらしい花を咲かせています。また、梅や福寿草も見頃を迎え、園内は心地よい香りに包まれています。ぜひ冬の公園散策をお楽しみください。

開園時間/午前9時30分～午後4時

費 大人(高校生以上)450円、(65歳以上)210円、中学生以下無料

※ 駐車料金別途(普通車700円/1日)

※ 2月5日(月)、13日(火)、19日(日)、26日(日)は休園日です。

問 国営武蔵丘陵森林公園管理センター

(☎0493・57・2111)

### お知らせ



お出かけください!  
埼玉県平和資料館

落語会「酔狂亭雀庵」

日 2月18日(日)午後2時～(開場1時30分)

定 160人(申込順)

費 500円

申 事前に直接または電話で埼玉県平和資料館へ。

写真展「比企丘陵の四季」

日 2月20日(火)～3月24日(日)

費 無料

申 不要

共通

開館時間/午前9時～午後4時30分

(入館は4時まで)

休館日/月曜日(月曜日が祝日の場合は次の火曜日が休館)

問 埼玉県平和資料館

(☎0493・35・4111)

### お知らせ



県北総合相談センター  
出張法律相談会

日 2月21日、3月13日(各水曜日)

午後1時30分～4時30分

※ 4月以降も開催予定です。詳細は予約時にご確認ください。

場 上柴公民館小会議室2

相談方法/面談相談(1組1時間)

相談内容/相続、遺言、登記、債務整理、成年後見、不動産の名義変更等

費 無料

申 事前にお申し込みください。

予約専用電話番号

☎048・838・7472

※ 予約は相談日の1週間前に締め切りです。

問 埼玉司法書士会事務局

(☎048・863・7861)

### お知らせ



「火を消して不安を消してつなぐ未来」  
春の火災予防運動

火災が発生しやすい時季を迎えるに当たり、3月1日(金)～7日(木)に、春の火災予防運動が全国一斉に実施されます。ご家庭や職場等で火災予防の大切さを見直し、火の取り扱いには十分に注意を払い、火災を出さない環境づくりに努めましょう。

住宅用火災警報器の  
点検・交換をしましょう

住宅用火災警報器は、火災が発生してしまった場合、熱や煙を感じし警報音などでいち早く火災発生を知らせてくれます。機器本体の交換時期の目安は、おおむね設置後10年です。この期間内に点検・交換などを行い、火災予防にご協力をお願いします。

問 深谷市消防本部予防課

(☎571・0913)

## 広告

お知らせ 子育てファミリー応援事業 「コバトンベビーギフト」

県では「生まれてくれてありがとう」の気持ちを込めて「コバトンベビーギフト」をお贈りしています。お子さんとの生活に、ぜひご利用ください。

▶対象

町内在住で、令和5年4月1日以降に生まれた子どもがいる世帯

▶ギフト内容

1万円相当のギフト (赤ちゃん用品、食品等)



▶申請期限

子どもが1歳になる誕生日の前日まで

▶申請方法

子育て支援課から対象の方に配布しているチラシの二次元コードから申請してください。

申請には、申請される方とお子さんが記載された住民票(本籍・マイナンバーの記載がないもの)が必要です。

問

●協働パルシステム埼玉受付センター(令和5年度埼玉県子育てファミリー応援事業受託者)

(☎0120・860・678)

※受付は月～金曜日の午前9時～午後8時

●子育て支援課(☎内線205)

お知らせ 住民票等の第三者交付にかかる 本人通知制度をご存じですか？

住民票の写しや戸籍謄本等が、本人の代理人や第三者の請求によって交付された場合に、あらかじめ登録された方にお知らせをする制度です(一部通知対象外の場合があります)。

虚偽やなりすましによる不正取得の早期発見や、不正請求の抑止につながります。

▶登録できる方/寄居町に住民登録している方、寄居町に本籍がある方等

▶申込場所/町民課

▶必要書類/本人通知制度事前登録申込書(申込窓口に備え付けてあるほか、町公式ホームページからも取得できます)、本人確認書類(運転免許証、旅券、マイナンバーカード等)

▶その他/第三者からの請求を拒否したり、交付の可否を確認したりする制度ではありません。なお、申込書の内容に変更があった場合には届出が必要です。詳しくはお問い合わせいただくか、町公式ホームページをご覧ください。



町公式 ホームページ

問町民課(☎内線102)

問健康づくり課(☎内線211・212) 期間中は、各協力医療機関で予防接種の相談に応じているほか、診療時間内に予防接種が受けにくい方に対して、接種機会を拡大しています。4月からの入園・入学に備え、この機会にお子さんの予防接種の受け忘れがないか子育てアプリ「よりっこ」や母子健康手帳を確認して、必要な予防接種を必ず済ませましょう。

お知らせ 3月1日～7日は 子ども予防接種週間です！

問健康づくり課(☎内線211・212) ○接種日の変更にも対応し、スケジュールも自動調整します。 ○妊娠中の健康データやお子さんの成長をアプリに記録できます(身体発育曲線、乳幼児健診の記録等)。

「よりっこ」でできること ○予防接種日に合わせて、事前に自動通知でお知らせします。 ○希望する予防接種を選択すると、お子さんの出生日と接種状況から、自動で専用のスケジュールをお知らせします。



「よりっこ」 by母子モ

「よりっこ」by母子モ 子育てアプリ「よりっこ」by母子モは、スマートフォン等から、お子さんの情報を事前登録することで、予防接種のスケジュールやお子さんの成長記録を簡単に管理することができます。ぜひご利用ください。

お知らせ 「よりっこ」by母子モ

広告

募集



職場を魅力アップ

ワークメイト大里の会員を募集しています！

ワークメイト大里は、中小企業の事業所に代わって勤労者の福利厚生事業を行うため、熊谷市・深谷市・寄居町が設立した財団です。ワークメイト大里では随時会員を募集しています。

▶対象

大里地域(熊谷市・深谷市・寄居町)内の中小企業に勤務している従業員および事業主、または大里地域外の中小企業に勤務していて大里地域内に居住している従業員および事業主

▶加入事業所のメリット

事業所単独での実施が難しい福利厚生事業が充実して、従業員が安心して勤務できるほか、求人のおときに応募者にアピールできます。

※会費は、税法上損金または必要経費に算入することができます。

▶主な福利厚生事業

- 結婚、還暦、勤続の祝金や弔慰金等の給付
- レジャー施設や宿泊施設等の割引補助券の発行、バスツアーやフラワー教室等の開催

▶費用/1人500円(月額)

- ※年4回に分けて口座振替で納入
- ※現在、入会金500円は免除



手続きはこちら

▶その他/詳細は、ワークメイト大里ホームページをご覧ください。

申問(一財)大里地域勤労者福祉サービスセンター(ワークメイト大里) ☎524・5530

募集



寄居町をPRしてみませんか？

ふるさとサポーターを募集しています！

町では、より多くの方が寄居町に関心と愛着を持っていただけるよう、寄居町を応援していただくふるさとサポーターを募集しています。

▶対象

寄居町に親しみと関心、愛着をお持ちの方  
※年齢、職業、居住地等問いません。

▶サポーターの任務

寄居町の魅力や特産品等のPRをできる範囲で行っていただきます。年に一回程度、活動報告書を提出いただきます。  
※報酬は支給いたしません。

▶登録証・名刺の発行

登録完了後「寄居町ふるさとサポーター登録証」、「PR用名刺」を発行します。

▶特典

町からの情報、広報誌等を定期的に送付します。

▶申込方法

町公式ホームページから申込書を取得し、必要事項をご記入のうえ、プロモーション戦略課へ提出してください。



町公式ホームページ

問 プロモーション戦略課 ☎内線451・452

お知らせ



活用してみませんか  
プラチナ・サポーター・ショップ

プラチナ・サポーター・ショップとは、配送、移動販売、送迎・出張サービス、家事代行、見守りなど、高齢者に優しいサービスを行っている企業やお店のことです。登録されているサービスは、県ホームページから検索できます。ぜひご利用ください。

問 県地域包括ケア課  
(☎048・8330・3256)

お知らせ



労使トラブル  
円満な解決のお手伝いをします

「解雇・雇止め」、「労働条件の見直し」、「パワハラ」など、労働者と会社とのトラブルでお困りのことはありませんか。県労働委員会が、中立・公正な立場でありませんを行い、トラブル解決のお手伝いをします。手続きは簡単で費用無料、秘密厳守です。

問 県労働委員会事務局  
(☎048・8330・6452)

募集



深谷大里看護専門学校から  
出願等に関するお知らせ

一般入試・社会人入試の出願受付

受付期間/2月22日(木)まで  
受験日/3月2日(土)

問 深谷大里看護専門学校 ☎587・1370へ電話、または同校ホームページからお問い合わせください。

2年課程通信制の願書受付中

受付期間/第7回 2月19日(月)まで  
第8回 2月20日(火)～3月1日(金)

問 深谷大里看護専門学校2年課程通信制 ☎501・2730へ電話、または同校ホームページからお問い合わせください。

広告



募集



受講生を募集しています！  
大学の開放授業講座

県内外の大学がさまざまな分野の講座を開放し、一般の学生と一緒に学んでいただく機会を提供します。  
日 おおむね4月～8月  
場 県内大学、都内1大学  
対 県内在住の55歳以上の方  
科 目／経済学、社会福祉、語学等  
費 各科目1万円程度  
申 県ホームページの募集案内を確認のうえ、各大学へ直接お申し込みください。



県ホームページ

問 県高齢者福祉課

☎ 048・830・3263

令和6年度埼玉未来大学  
受講生募集

ライフデザイン科  
(通学コース・オンラインコース)

内 元気で自立したシニアライフを安心して送るために必要な知識と、社会参加の必要性を学びます。

地域創造科

内 NPO法人の立ち上げや起業の仕方等、活動するうえで必要なノウハウを学習します。

専門講座

内 希望する活動に合わせて8つの実践的講座から選べます。

- ① 空き家・古民家等活用講座
- ② 読み聞かせボランティア養成講座
- ③ 地域観光ガイド養成講座
- ④ 援農ライフ講座
- ⑤ コミュニティカフェ開設講座

⑥ 子どもの居場所／食学遊／づくり講座

⑦ スポーツイベントボランティア講座

⑧ 地域あそびレクリエーション講座

共通

対 50歳以上の方(令和6年4月1日時点)

申 込期限／3月22日(金)必着

他 実施会場、定員、授業料等、詳しくは埼玉未来大学ホームページをご覧ください。

問 (公財)いきいき埼玉・未来大学担当

☎ 048・728・2299

募集



令和6年度4月入校生募集！  
県立熊谷高等技術専門学校

① 自動車整備科および建築科 ② 電気設備管理科 ③ 機械科(デュアルシステム) ④ 介護サービス科

対 ① おおむね30歳までの方、② ④ 年齢不問、③ おおむね55歳未満の方

※自動車整備科は高等学校卒業(見込み)以上

募集人数／①②③④いずれも若干名  
※直前の募集で定員を充足した場合は実施しません。

内 ① ② 筆記試験(高等学校卒業程度の国語と数学)および面接試験

③ 筆記試験(四則計算等)、作文試験および面接試験

④ 面接試験

願書受付／①② 2月13日(火)～3月4日(月)、③ 2月14日(水)～3月13日(水)、

④ 2月14日(水)～3月5日(火)

選考日／①② 3月12日(火)、③ 3月22日(金)、

④ 3月13日(水)

申 ①③ 熊谷高等技術専門学校、②④ 秩父分校へ。

問 熊谷高等技術専門学校(熊谷市新堀新田522、☎ 532・6559)、秩父分校(秩父市上町3-21-7、☎ 0494・22・1948)

募集  
参加者を募集します！  
ヨガ教室(全2回)

日 3月1日、8日(各金曜日)  
午前9時～10時30分

場 かわせみ荘3階多目的ホール

対 おおむね60歳以上の方

定 15人(申込順)

持 運動に適した服装、ヨガマット、ブランケットまたはバスタオル、汗拭き用タオル、水分補給できるもの  
講師／加藤弘美先生

費 無料

申 問 2月22日(木)までに、電話または直接、老人福祉センター(かわせみ荘1階) ☎ 581・3861へ。

※月曜日、第4金・土曜日は休館です。

募集  
参加者を募集します！  
フラワーアレンジメント教室

日 3月13日(水)午前10時～正午

場 老人福祉センター大会議室

対 おおむね60歳以上の方

定 10人(申込順)

持 制作品取納用手さげ付き紙袋  
内 ハッピーリースの制作  
講師／黒澤啓子先生

費 1200円

申 問 2月22日(木)までに、電話または直接、老人福祉センター(かわせみ荘1階) ☎ 581・3861へ。

※月曜日、第4金・土曜日は休館です。

広告

催し  
ご参加ください！  
認知症ケア講座

町では、認知症地域支援推進員を配置し、認知症についての正しい知識の普及活動を行っています。

日 3月19日(火)午後3時～4時

場 保健福祉総合センター(ユウネス)

2階大会議室

対 認知症の方の家族、認知症に関心のある方等

定 50人(申込順)

持 筆記用具

講演／「認知症と共に生きる～認知症になつた私からのメッセージ～」

講師／埼玉県オレンジ大使・渡邊雅徳氏

費 無料

申 2月13日(火)～3月15日(金)に、大里広

域地域包括支援センター埼玉よりい病院(☎584・0062)へ。  
※受付時間は平日午前9時～午後5時

催し  
お出かけください！  
オレンジカフェ認知症カフェ

オレンジカフェ(認知症カフェ)とは、認知症の方やそのご家族、地域の方など、誰でも参加できる「集いの場」です。情報交換やレクリエーション等、ほっと一息つく場として、ぜひお気軽にご参加ください。

お城deカフェ

日 2月15日(木)午後1時30分～

(おむね1時間)

場 鉢形城歴史館(鉢形2496-2)

申 不要

問 大里広域地域包括支援センター寄居町

社会福祉協議会(☎581・8548)

カフェよりい処(要予約)

日 2月27日(火)午後1時30分～

(おむね1時間)

場 特別養護老人ホームよりい

(用133-1)

持 上履き、タオル

申 事前に大里広域地域包括支援センター埼玉よりい病院(☎584・0062)へ。

共通

費 1人100円

他会場で写真撮影を行うことがあります。なお、撮影した写真を広報誌等に掲載させていただきます。

催し  
お出かけください！  
かわはくイベント

電気で動くモノづくり

○風力で電気を作るってどうだろうと？ 風力発電を知ろう

日 2月17日(土)午前10時30分～正午、

②午後1時30分～3時

場 ふれあいホール

定 各回12人(申込順)

内 風車をつくって電気を起こす実験、観察をします。

費 1800円

申 事前に県立川の博物館へ。

○TVリモコンを使って簡単プログラミング

日 2月18日(日)午前10時30分～正午、

②午後1時30分～3時

場 ふれあいホール

定 各回12人(申込順)

内 TVリモコンを使って簡単なプログラミングをして、小さなロボットを動かしてみましよう。

費 1800円

申 事前に県立川の博物館へ。

荒川で冬の鳥たちを探そう

日 2月18日(日)午前9時30分～、

②午後2時30分～

場 駐車場

内 初心者向けの双眼鏡を使った野鳥観察会を行います。

費 無料

申 不要

共通

対 どの年代でもご参加いただけます。入館料／一般410円、高校生以上200円(中学生以下、障害者手帳をお持ちの方とその介助者1人は無料)

問 県立川の博物館(☎581・7333)



催し  
老後の準備を始めてみませんか  
第4回未来学び塾

介護準備に必要な福祉・医療制度等の講習会を開催します。ご自身や家族のための老後の準備を、参加者交流などを通して楽しく学びましょう。

第4回(最終回)・ACCP(人生会議)

自分の望む生き方の話し合い

日 3月2日(土)午前10時～11時30分

(受付9時45分～)

場 保健福祉総合センター(ユウネス)

2階大会議室

対 町内在住・在勤の方等

定 20人

講師／深谷寄居在宅医療連携室

費 無料

申 2月19日(月)～29日(木)に、電話で大里広域地域包括支援センター寄居町社会福祉協議会(☎581・8548)へ。

催し  
ご参加ください！  
地域福祉講演会

社会問題が多様化および複雑化する中で、今、自分にできることを共に考え、今後の地域福祉活動に向けてのヒントとなることを学びます。

日 2月22日(木)午後1時30分～3時30分

(開場午後0時30分～)

場 寄居町民ホール

講演／「地域のニーズを知り、自然な助け合いができるまちづくりについて」

講師／NPO法人ハンズオン！埼玉代表理事、聖学院大学教員・川田虎男氏

申 不要

他 駐車スペースに限りがありますので、できる限り乗り合わせでご来場ください。

問 寄居町社会福祉協議会

(☎581・8523)

催し  
開催します！  
寄居町生涯学習まつり

町では、寄居町生涯学習まつりを開催します。中央公民館や地域公民館を利用して活動している83の団体が、1年間の活動成果を展示やステージで発表します。バザーも行われますので、ぜひお出かけください。

日 3月9日(土)

展示・バザーの部 午前9時～午後5時

ステージ発表の部 午前10時～午後3時

日 3月10日(日)

展示・バザーの部 午前9時～午後3時

ステージ発表の部 午前10時～午後3時

場 中央公民館、寄居町民ホール

費 無料

問 中央公民館(☎581・2662)



ご参加ください！  
寄居町バドミントン大会

町では、第52回寄居町バドミントン大会を開催します。初心者からベテランの方まで、多くの方のご参加をお待ちしています。

日 3月10日(日)午前9時開会式  
(受付8時30分)

場 総合体育館・アタゴ記念館

対 町内に在住・在勤・在学の高校生以上の方

持 ラケット、体育館シューズ、タオル、水分補給できるもの等

種 目 / ダブルス

競 技 規 則 / 令和5年度日本バドミントン協会競技規則による

費 無 料

申 生 涯 学 習 課、総合体育館・アタゴ記念館に備え付けの申込用紙に必要事項を記入のうえ、2月26日(月)までに生涯学習課、または総合体育館・アタゴ記念館へ(生涯学習課はファクスも可)で、1人での申し込みもできます。

問 生 涯 学 習 課 (内線531、581・3606)



開催します！  
上級救命講習会

日 3月23日(土)

午 前 8 時 3 0 分 ~ 午 後 3 時 3 0 分

場 深谷市消防本部(深谷市上敷免858)

対 町内または深谷市内に在住・在勤・在学の中学生以上の方で、次の二次元コードから「応急手当WEB講習」を受講した方

※18歳未満の方は保護者の同意が必要です。



応急手当 WEB講習

定 30人(申し込み多数の場合は抽選)

内 全 年 齢 対 象 の 心 肺 蘇 生 法 や 応 急 手 当、体位管理、搬送法等を行います。

費 無 料

他 受 付 時 に 抽 選 番 号 を お 伝 え し ま す。抽選結果は3月13日(水)に深谷市ホームページへ掲載します。

申 問 3月1日(金)~8日(金)に、深谷市消防本部警防課(571・0914)へ。

開催します！  
就職支援セミナー

日 3月6日(水)午後2時~4時

場 役 場 7 階 研 修・相 談 室 B

対 就 職 を 希 望 す る お お む ね 5 5 歳 以 上 の 方 20人(申込順)

内 定 年 後 の 年 金・保 険 な ど を 知 っ て、よ り 再 就 職 を 支 援 す る た め の セ ミ ナー で す。

費 無 料

申 問 事 前 に よ り い ジ ョ ブ セ ン ター (586・1331)へ。

開催します！  
求人企業合同面接会

県内企業多数参加予定です。採用担当者と直接話してみましよう。

日 3月8日(金)午後1時~4時  
(受付正午~3時30分)

場 大宮ソニックシティビル4階市民ホール(大宮駅西口徒歩約3分)

対 ①令和6年3月に大学・短大・専門学校等を卒業見込みの方、または卒業後3年以内の方

②令和7年3月に大学・短大・専門学校等を卒業見込みの方(説明のみ)

持 履 歴 書 複 数 枚  
(当日会場にてコピーも可)

費 無 料

申 不 要・入 退 場 自 由

他 参 加 企 業 名 は、開 催 2 週 間 前 よ り 県 雇 用 対 策 協 議 会 の ホ ム ペ ー ジ で 掲 載 予 定 で す。ま た、令 和 7 年 3 月 卒 業 見 込 み の 方 は、採 用 担 当 者 か ら 企 業 説 明 や イン ター シ ッ プ 関 連 の 説 明 を 受 け て い た だ け ま す。

問 県 雇 用 対 策 協 議 会  
(048・647・4185)

健康  
助産師による  
個別マタニティレッスン

日 3月8日(金)

①午前9時30分、②午前10時45分、  
3月25日(月)

①午後1時30分、②午後2時45分、  
場 役 場 2 階 す ぐ す ぐ テ ラ ス

対 町 内 に 住 る 妊 婦 と そ の 家 族

定 各 回 と も 1 組 (申 込 順)

内 1 時 間 程 度 の 個 別 の 母 親 (両 親) 学 級  
申 問 事 前 に す ぐ す ぐ テ ラ ス (580・4040)へ。

健康  
月に一度の  
健康チェック！

町では、毎月1回「健康チェックの日」として、役場1階ロビーに脳血管疾患予防健康チェックコーナーを設けています。

月に一度の健康チェックを習慣にして、ご自身の健康づくりにお役立てください。

日 2月20日(火)午前9時~正午  
(受付は11時30分まで)

場 役 場 1 階 ロ ビー

内 推 定 野 菜 摂 取 量 測 定、血 圧 計、血 管 年 齢 測 定 器 等 で の 計 測 と 計 測 結 果 を 用 い た 保 健 師 等 に よ る 健 康 指 導

問 町 民 課 (内 線 113・115)

健康  
お済みですか？  
肺炎球菌ワクチン予防接種

今年度、65歳、70歳、75歳、80歳、85歳、90歳、95歳、100歳で接種がお済みでない方は、早めに接種してください。肺炎球菌感染症にかかった方が、さらに新型コロナウイルス感染症にかかることで重症化が懸念されます。併発による重症化を防ぐためにも、早めに接種を受けましょう。

日 3月31日(日)まで

※詳細は本誌10月号をご確認ください。  
申 問 事 前 に 電 話 で 健 康 づ くり 課 (内 線 211・212)へ。予 診 票 を 郵 送 し ま す。



# 3月の相談

役場電話番号 ☎581・2121(代表)  
下記の相談はすべて無料です。

相談種類 (相談員)	相談日	時間	場所	相談内容	問い合わせ
法律相談 (弁護士)	11日(月) 28日(木)	10:00~15:00 (12~13時除く)	役場6階会議室 役場3階委員会室	法律的な問題や疑問 【要予約】2/20から 相談日前日まで	人権推進課(☎内線252)
心配ごと相談 (心配ごと相談員 行政相談委員 人権擁護委員)	21日(木)	9:00~12:00	役場4階会議室	心配ごとや行政相談、 人権相談 【要予約】2/13から 相談日前日まで	人権推進課(☎内線252)
隣保館生活相談 (隣保館職員)	7日(木)	10:00~15:00 (12~13時除く)	かわせみ荘内	心配ごとや就業相談等	隣保館(☎581・3861)
消費生活相談 (消費生活相談員)	月~金曜日 (水曜日除く)	9:30~16:00 (12~13時除く)	役場4階 消費生活センター	悪徳商法被害や 多重債務等	消費生活センター(☎内線456)
障害福祉相談 ①障害福祉全般	①月~金曜日 (祝日除く)	①9:00~17:00	①社会福祉協議会内 (保田原301)	障害福祉サービス全般、 サービス等利用計画※ 【④は要予約】	①障害者基幹相談支援センター (☎501・7027)
②身体・知的関係	②月~金曜日 (祝日除く)	②8:30~17:15	②埼玉療育園内相談室 (藤田179-1)		②障害者生活支援センター 「とも」(☎580・0215)
③精神関係	③月~金曜日 (祝日除く)	③8:30~17:15	③地域生活支援センター 向陽		③地域生活支援センター 向陽(☎599・2020)
④精神関係 (出張窓口)	④火・木曜日 (祝日除く)	④10:00~12:00	④障害者交流センター (寄居653-1)		④障害者交流センター (☎598・6961)
※サービス等利用計画は、次の事業所でも相談できます。 ○みんなの手相談支援センター(☎581・8541) ○相談支援センター「はぐくみ」(☎581・2112) ○相談支援さいゆう(☎586・0900) ○相談支援たんぼ寄居(☎586・1966) ○相談支援センターおぶすま(☎582・4831)					
教育相談 (臨床心理士、相談員)	月~金曜日 (祝日除く)	9:30~15:00	障害者交流センター (寄居653-1)	学校や家庭での心配ごと や就学に関すること	教育サポートセンター (☎580・2052)
労働相談	月~金曜日 (祝日除く)	9:00~16:30	電話相談	労働問題	県労働相談センター (☎048・830・4522)
不動産相談 (埼玉県宅建協会相談員)	12日(火)	9:00~12:00 (受付は11:30まで)	役場2階202会議室 受付は都市計画課	不動産売買や賃貸借	都市計画課(☎内線243)

## 休日診療インフォメーション

休日や夜間の緊急医療施設、電話相談等のご案内です。

### 医療機関の紹介 24時間対応

- ▶ 埼玉県救急医療情報センター.....  
☎048・824・4199
- ▶ 深谷市消防本部指令課.....  
☎571・0119

### 埼玉県AI救急相談 24時間対応

- ▶ 二次元コードまたは  
「埼玉県AI救急相談」で検索



### 眼科・耳鼻咽喉科の休日診療

※事前に電話でご確認ください。

- |          |             |           |
|----------|-------------|-----------|
| 2月18日(日) | ▶ 正田眼科      | ☎571・1198 |
|          | ▶ しばさき耳鼻咽喉科 | ☎570・0033 |
| 3月 3日(日) | ▶ 神足眼科医院    | ☎574・6754 |
|          | ▶ 石川医院      | ☎571・0038 |

### 休日の診療

- ▶ 深谷寄居医師会(深谷市国済寺319-3、☎573・7723)  
○休日診療所(内科・小児科).....  
[日曜日、祝日、年末年始]  
受付時間 9:00~11:30、14:00~16:30
- こども夜間診療所(小児科(中学生以下)).....  
[土・日曜日、祝日、年末年始]  
受付時間 19:00~21:00

≪4月から受付時間等が変更になります≫

- 休日診療所は、受付時間が9:00~12:00、14:00~18:00に延長されます。
- こども夜間診療所は、土曜日(祝日、年末年始を除く)のみの診療となります。

### 救急電話相談 小児・大人共通、24時間対応

- ▶ 全国共通救急電話相談 #7119.....  
(ダイヤル回線、IP電話、PHSの場合は☎048・824・4199)


子ども(中学生まで)の相談は、小児救急電話相談(#8000)も利用できます。

# 図書館 だより

寄居町立図書館

寄居1296-1 ☎580・1888

開館時間 火～土曜日 9:30～19:00  
日曜日・祝日 9:30～18:00



## 移動図書館 たまよど 号

- A**コース 3月5日(火)  
折原小学校 10:00～11:00  
寄居小学校 13:00～14:00
- B**コース 3月6日(水)  
鉢形小学校 10:00～11:00  
男衾小学校 13:00～14:00
- C**コース 3月7日(木)  
用土小学校 10:00～11:00  
桜沢小学校 13:00～14:00

## 図書館カレンダー

■は休館日

2月							3月						
日	月	火	水	木	金	土	日	月	火	水	木	金	土
				1	2	3						1	2
4	5	6	7	8	9	10	3	4	5	6	7	8	9
11	12	13	14	15	16	17	10	11	12	13	14	15	16
18	19	20	21	22	23	24	17	18	19	20	21	22	23
25	26	27	28	29			24	25	26	27	28	29	30
							31						

※2月28日(水)、3月27日(水)は最終水曜日ですが開館します。  
※図書館の特別整理期間のため、3月4日(月)から11日(月)まで休館日となります。  
※3月21日(水)は祝日の翌日ですが開館します。

## 図書館ニュース



### 参加者を募集します！図書館の利用者懇談会

- ▶日時／3月22日(金)午後2時～3時30分
- ▶場所／図書館2階会議室
- ▶対象／図書館の利用登録をされていて図書館運営について興味関心があり、建設的な提言ができる方
- ▶定員／10人程度
- ▶内容／図書館の事業報告のほか、図書館への質問・要望などについて、参加者同士で意見交換を行います。
- ▶申し込み／3月3日(日)午後5時までに図書館へ。



## 定期イベント

- ▶場所／視聴覚室(2階) ▶費用／無料 ▶申し込み／不要
- おはなし会**  
▶3月2日(土)、16日(土)  
幼児むけ 午前11時～11時30分 小学生むけ 午前11時30分～正午
- こども映画会**  
▶3月30日(土)午後2時～『映画ざんねんないきもの事典』(91分)
- ミニシアター**  
▶3月20日(水・祝)午後2時～『生きてだけで、愛。』(109分)



### 図書館からのお願い

お手元に返し忘れの本などはありませんか？  
もしありましたら、お早めにご返却ください。

## こちら編集室

厳しい寒さを迎え、布団から出るのが億劫になっています。雪の予報を聞いて、慌ててスタットレスタイヤに履き替えました。▶今月の表紙は、特集記事で取り上げた「まちづくりプロジェクト」のプレゼンテーションに使われた模型です。こだわりのまちデザインが詰まった精巧な模型からは、学生たちのプロジェクトへの熱意が伝わってきました。学生たちの描くまちづくりへの思いは、プレゼンテーションを通して、参加した多くの方に伝わり、まちづくりの機運が高まったと思います。▶1月7日には二十歳式を開催しました。経験上、成人式は粛々と行われる印象を持っていましたが、寄居町の二十歳式はスライドショーなどが行われ、会場が盛り上がる様子に驚きました。広報で載せられなかった写真は町公式Instagramでもご覧いただけます。㊦

## 3月の不燃(燃えない)ごみの定期収集

問 生活環境エコタウン課 (☎581・2121内線221・222)

収集日(曜日)		収 集 地 区	
1回目	2回目	川 北	川 南
1(金)	15(金)	本宿、末野2、3、4 金尾、風布	立ヶ瀬、露梨子、保田原、小園
5(火)	19(火)	本町、中町	折原上郷、折原下郷、上平・下小路、立原、秋山
6(水)	20(水)	栄町、武町、茅町、花町	三品、平倉、山居、栃谷、五ノ坪
7(木)	21(木)	六供、常木、菅原	木持、上の町、内宿、関山
8(金)	22(金)	用土7、8、9、10、11、12	赤浜、鷹ノ巣、西古里
12(火)	26(火)	本村、岩崎、中小前田	上の原、三ヶ山、蔵田
13(水)	27(水)	山崎、南飯塚、上組	男衾下郷、谷津、中郷 塚越、伊勢原、男衾上郷南、男衾上郷北
14(木)	28(木)	用土1、2、3、4、5、6	塚田、牟礼、今市

3月の資源物の収集日 川北 13日(第2水曜日)  
川南 27日(第4水曜日)

3月の可燃粗大ごみの収集日 川北 6日(第1水曜日)  
川南 20日(第3水曜日)

有害ごみ【乾電池・鎊・蛍光灯等】の特別収集日 川北 13日(第2水曜日)  
川南 27日(第4水曜日)

※詳細は本誌13頁をご覧ください。  
※石油ストーブ等を廃棄するときは、必ず灯油は空にして、電池は外してください。



## 大野元裕埼玉県知事による「ふれあい訪問」

### 埼玉療育園を訪問

大野知事が自ら県内各地に赴き、地域の現場を訪問する「ふれあい訪問」が12月1日に行われ、町内の埼玉療育園を視察に訪れました。大野知事は、埼玉療育園について「設立当初からの理念や思想を受け継がれているご努力に敬意を表します」と話されました。



## 阪神タイガース原口文仁選手の野球教室開催！

### たくさんの子どもたちと交流しました

12月24日に寄居運動公園で、寄居町出身の原口文仁選手による野球教室が後援会主催で開催されました。会場には、町内外の子ども約160人が集まり、原口選手や社会人野球で活躍している選手たちから直接指導を受け、楽しい時間を過ごしました。参加した子どもたちは「原口選手がとてもうまくて勉強になりました。これからも練習を頑張って原口選手のようにうまくなりたいです」と話してくれました。



## 轟莉夏さんが全国大会出場！

### 日本クラブユース女子サッカーチャレンジカップ

1月6日から14日まで群馬県で開催された全国大会に、ガスパクサツ群馬レディースU-15所属の轟莉夏さん(寄居中3年)が出場しました。轟さんはすべての試合に出場され、善戦しましたが、惜しくもグループリーグ敗退となりました。轟さんは「グループリーグから勝ち上がることができず悔しい結果となりましたが、全国の舞台に立つことができいい経験となりました。高校でもサッカーを続けるので、この経験を生かして頑張りたいです」と話してくれました。



## 高橋信安さんが受章されました

### 高齢者叙勲・瑞宝双光章

高橋信安さん(伊勢原)は、昭和34年9月に東松山市立野本小学校に赴任されました。その後、嵐山町立菅谷小学校、同七郷中学校、同七郷小学校、同志賀小学校で勤務され、平成2年4月に鳩山町立今宿小学校長となり、平成8年3月に町立鉢形小学校長で退職されるまで36年7カ月の長きにわたり学校教育に専念されました。今回の受章について「昭和34年9月、東松山市立野本小学校の教員となり、子どもから信頼される教師をめざして36年7カ月、教育一筋に歩んでまいりました。この度の受章もひとえに皆様のおかげでして心より感謝いたしております」と話してくれました。

## 寄居町消防団出初式開催！

### 一致団結！ 決意を新たに

1月14日にかわせみ荘グラウンドで、消防団出初式が行われました。当日は冬晴れの空の下、消防団員が一堂に会し、きびきびとした動作で点検を行い、日頃の訓練の成果を披露しました。津久井大雄団長は「町内で火災が増加している。これまで以上に気を引き締めて活動に当たるように」と団員に向けて話しました。また、峯岸町長は「災害はいつ起きても不思議ではない。そのためには、普段から地域での人間関係をつくるのが大切」と訓示し、いざというときの共助の体制づくりについて呼びかけました。



## 吉田侑叶さんが埼玉県知事賞を受賞！

### 埼玉の建設産業ポスター・絵画コンクール

(一社)埼玉県産業団体連合会主催の第54回埼玉の建設産業ポスター・絵画コンクールで、吉田侑叶さん(桜沢小3年)の作品が埼玉県知事賞を受賞しました。吉田さんは「埼玉県知事賞を受賞できてびっくりしてうれしかったです。これからもほかの賞もとれるように頑張りたいです」と話してくれました。



## 常木区が山車の提灯・腰幕を修繕！

### コミュニティ助成事業を活用

常木区が祭りで使用する山車の提灯・腰幕の修繕を行いました。この修繕は、(一財)自治総合センターが、宝くじの受託事業収入を財源に実施している助成事業で、地域社会の健全な発展と住民福祉の向上を目的としており、町でもその活用促進を図っています。修繕された山車は寄居秋まつり等で披露されます。



# 祝 二十歳

## 新たな一歩

町では、1月7日に二十歳式を開催しました。天候にも恵まれ、同級生、恩師との久々の再会に喜ぶ二十歳の皆さんの笑顔があふれていました。今年、二十歳を迎えたのは279人。式には214人が出席し、人生の節目としての新たな一歩を踏み出しました。



### 青年主役で開催する二十歳式

町の二十歳式は、19歳から21歳の町内3中学校の卒業生(青年委員)と、7地域公民館長、中央公民館長で構成された二十歳式運営委員会により運営されています。運営委員会では「自分達が主役の二十歳式」を創り上げるため、青年委員が昨年7月より会議を重ね、積極的にアイデアを出し合い準備を進めてきました。当日は、受付やアトラクション、式典の司会・進行等の運営にも当たりました。

### 新たな門出を祝う式典

式典では、小澤拓馬さんと木本聖怜さんが司会を務め、厳かな雰囲気の中、心に残る式典となりました。今年の二十歳の誓いでは、大澤帆乃さんと根岸智至さんが、二十歳を代表して決意や夢を発表してくれました。会場の参加者たちも緊張した面持ちで聞き入っていました。

### アトラクション

### あの頃の姿と今を重ねて

坂本珠良さんと杉田芽衣さんの進行により、参加者へのインタビューとスライドショー鑑賞を行いました。インタビューでは、久々に再会した友人へのメッセージや近況報告、将来に向けての抱負などを話してくれました。その後は、運営委員の皆さんが卒業アルバムなどから集めた写真で作った



スライドショーを鑑賞。小・中学校の頃の懐かしい写真に、会場は大いに盛り上がりました。

**記念撮影**

色とりどりの晴れ着に身を包んだ二十歳の皆さんは、寄居町民ホールのステージで記念撮影を行いました。写真は文字入れした後、町からの記念品として参加者に郵送しました。

**記念品**

今年の二十歳式では、運営委員が皮をむき、絞り、瓶詰めした寄居町のみかんジュースを記念品として贈りました。

3月15日配信開始！ 寄居町観光アプリ

# 風雲 Yotte GO! 謎解き寄居町

## ▲ 鉢形城攻防戦 ▲

町では、AR・VR等のデジタル技術を活用した観光アプリ「風雲Yotte GO! 謎解き寄居町 ~鉢形城攻防戦~」(Yotte GO!)を3月15日(金)から配信します。鉢形城跡や市街地を中心に、観光スポットを紹介するほか、籠城戦ゲームや宝探しイベント等、子どもから大人まで楽しめるコンテンツとなっています。

また、Yotte GO! には鉢形城歴史館での解説を補助する機能も備わっています。グラフィック(解説)の音声化・多言語化、攻防戦の再現、鉢形城バーチャルツアーの解説補足等、鉢形城の歴史をデジタル技術を用いて分かりやすく解説します。



※画像は開発中のものです。



### リアル宝探し

## 北条の城と幻の宝玉

町では、Yotte GO! 配信のPRキャンペーンとして「リアル宝探し 北条の城と幻の宝玉」を開催します。宝の地図を手手に、謎を解いて実際に隠された宝箱を探し出します。見事宝箱を発見したら、抽選ですてきなプレゼントが当たります。ぜひご参加ください。

- ▶ 期間 / 3月1日(金)~31日(日)
  - ▶ 宝の地図(紙のリーフレット)の配布場所  
寄居駅南口駅前拠点施設「Yotteco」、  
鉢形城歴史館
  - ▶ 内容 / 宝の地図から謎を解き、寄居町のどこかにある宝箱を探します。
  - ▶ 賞品 / 抽選ですてきなプレゼントが当たります。宝箱の中のキーワードを取得し、応募してください。
- ※詳しくは宝の地図をご覧ください。

## Yotteco で Yotte GO! 体験

町では、Yotte GO! 配信のPRキャンペーンとして体験イベントを開催します。体験していただいた方へ、寄居町地域通貨Yori-Ca(ヨリカ)ポイントをプレゼントします。

- ▶ 日時 / 3月16日(土)、17日(日)午前10時~午後3時
- ▶ 場所 / Yotteco広場
- ▶ 内容 / Yotte GO! を体験(ご自身のスマートフォンにダウンロード)し、アンケートにお答えいただいた100人の方(各日先着50人)にヨリカポイントを500ポイント付与します。

※このポイントの使用期間は付与日から3月31日(日)までの間となります。  
※ヨリカアプリタイプの利用者に限ります。

Yotte GO! で遊んだ後は、ヨリカでお買い物!



Yotte GO! についての詳細は、町公式ホームページで順次お知らせします。

☎プロモーション戦略課 (☎581・2121内線451)