

公開します 審議議案と議員の賛否 5月臨時会(5/15)・6月定例会(6/6~6/23)



平成20年以降の議決結果を議会ホームページで公開

上程議案・概要・結果	賛成：○ 反対：× 除：除斥	結果	里見夕子	浅見玲子	吉田林藏	津久井大雄	久保鷹矢	本間政道	保泉周平	権田孝史	笠原則夫	大澤博	吉澤康広	鈴木詠子	岡本安明	稲山良文	原口孝	吉田正美	
全賛…全賛賛成で可決・認定・採択 賛少…賛成少数で否決・不認定・不採択																			
臨時会 (5/15)																			
専決処分 *専決処分とは…緊急性が高く議案を招集する時間的余裕がないこと等を理由に、町長が議決を経ずに処理すること。(専決処分したものは、町長が次の議会で報告し、承認を求めることになっています)																			
寄居町税条例の一部改正 地方税法等の一部を改正する法律の公布に伴う条例の一部改正	全賛	○	○	○	○	○	○	○	○	○	○	○	○	○	○	○	○	○	○
寄居町都市計画税条例の一部改正 地方税法等の一部を改正する法律の公布に伴う条例の一部改正	全賛	○	○	○	○	○	○	○	○	○	○	○	○	○	○	○	○	○	○
寄居町国民健康保険税条例の一部改正 地方税法等の一部を改正する法律の公布に伴う条例の一部改正	全賛	○	○	○	○	○	○	○	○	○	○	○	○	○	○	○	○	○	○
人事・その他																			
寄居町監査委員の選任の同意 議会議長 吉田正美氏	全賛	○	○	○	○	○	○	○	○	○	○	○	○	○	○	○	○	○	除
第8次三ヶ山地域開発調査特別委員会の設置 (議員提案)	全賛	○	○	○	○	○	○	○	○	○	○	○	○	○	○	○	○	○	○
議会広報広聴特別委員会の設置 (議員提案)	全賛	○	○	○	○	○	○	○	○	○	○	○	○	○	○	○	○	○	○
定例会 (6/6~6/23)																			
条例の制定																			
寄居町太陽光発電設備の適正な設置及び管理に関する条例の制定 現在施行しているガイドラインより細やかな指導をするための、規定の整備をするもの。	全賛	○	○	○	○	○	○	○	○	○	○	○	○	○	○	○	○	○	○
令和5年度寄居町補正予算																			
一般会計 [2回目] 2776万9000円 (0.2%) 増額 新型コロナウイルスワクチン接種体制確保事業費補助金の追加等や、男衾中学校のエレベーターを設置するために必要な設計業務委託料等を計上するもの。	全賛	○	○	○	○	○	○	○	○	○	○	○	○	○	○	○	○	○	○
一般会計 [3回目] 2億1164万円 (1.6%) 増額 新型コロナウイルス感染症対応地方創生臨時交付金を活用し、物価高騰の影響を受けた生活者や事業者の負担軽減の支援等を行う事を目的に所要額の補正を行うもの。	全賛	○	○	○	○	○	○	○	○	○	○	○	○	○	○	○	○	○	○
人事・その他																			
寄居町固定資産評価審査委員会委員の選任の同意 任期満了に伴い、引き継ぎ 藤野晃一氏 (市街地)、中澤一雄氏 (用土)	全賛	○	○	○	○	○	○	○	○	○	○	○	○	○	○	○	○	○	○
人権擁護委員の推薦につき意見を求めることについて 前任者の退任に伴い、新任 石川由美子氏 (折原)	全賛	○	○	○	○	○	○	○	○	○	○	○	○	○	○	○	○	○	○
工事請負契約の締結 (議長除斥のため副議長が議長代行) 工事名: 男衾中学校長寿命化改修工事 請負金額: 11億6479万円 請負業者: 寄居・吉澤特定建設工事共同企業体	全賛	○	○	○	○	○	○	○	○	○	○	○	○	○	○	○	○	○	○
財産の取得 名称: 消防ポンプ自動車 数量: 1台 契約金額: 2013万円 契約の相手方: 株式会社モリタ東京支店	全賛	○	○	○	○	○	○	○	○	○	○	○	○	○	○	○	○	○	○

陳情 (注) 議長は議事進行を行うため賛否表明はしません。賛否同数の場合のみ、「議長裁決」として表明します (その場合は「裁」と記載)。
●庁舎内の職員への政党機関紙の勧誘・配達・集金を自粛するよう求めることについて (田中 勉 埼玉県さいたま市中央区)
●国に対し、適格請求書等保存方式(インボイス制度)の延期・見直しを求める陳情書 (インボイス制度を考えるフリーランスの会 阿部 伸 東京都北区)

物価高騰対策を / (新型コロナウイルス感染症対応地方創生臨時交付金) 生活支援に2億1164万円の補正予算を **全賛** 可決

学校給食費保護者負担軽減事業補助金 (2402万6000円)

学校給食費の半額を補助 (令和5年8月以降 7ヵ月分)



給食は大好き♪
残さず食べます。
ほろこしいと
堀越伊都さん(折原)

電力・ガス・食料品等価格高騰重点支援給付金給付事業 (1億3607万8000円)

住民税非課税世帯に対する給付金。
1世帯当たり3万円・4400世帯分。

エネルギー価格高騰対策運送事業者等支援 (2242万5000円)

運送業者等への燃料高騰対策。対象は45事業者。

医療提供施設光熱費等高騰対策支援事業 (1341万5000円)

町内92の医療機関等が対象

農業者経営継続支援事業 (1067万3000円)

農業共済等の掛金の2分の1を補助・217件

※主なもの

議案ピックアップ

寄居町太陽光発電設備の適正な設置及び管理に関する条例の制定

全賛賛成で可決

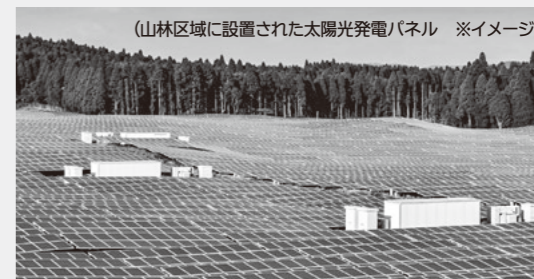
未然に防ぐ 太陽光発電の乱開発

山林全体を守るため約3200^{ヘクタール}を町独自の「抑制地域」に設定

この条例の内容は

太陽光発電設備の適正な設置・管理について、災害の防止、自然環境の保護、生活環境保全、周辺景観との調和、地域住民との調和を軸に太陽光発電の維持管理及び廃止撤去までの適正な対応について定めるもの。(施行日：令和5年10月1日)

ギカイ **議論** 今まで定めていた町ガイドラインでは、適正な設置・管理がなされていない。条例化により必須となる項目は。(鈴木詠子議員)



(山林区域に設置された太陽光発電パネル ※イメージ)

答 本条例では、事業者に対し「町との事前協議の前に、地域住民への説明会の実施を課し、地域住民から申し出のあった時は協定の締結ができる」とし、計画の変更があった場合も地域住民や町への報告をすることになっています。

また特に配慮が必要な区域として「寄居町森林整備計画」に定めた約3200ヘクタールの区域(①~④)も抑制地域と定め、設置するのに適当でない区域を含む山林全体及び一定の平地の災害防止にも踏み込んでいます。

条例制定により「抑制地域」に加えられた地域

- ①水源涵養機能区域 **寄居・折原の一部**
- ②山地災害防止・土壌保全機能区域 **寄居・折原・男衾の一部**
- ③快適環境形成機能区域 **鉢形・男衾の一部**
- ④木材等生産機能区域 **寄居・折原の一部**

3名の議員が賛成討論

「懸念の声」条例化へ 吉田正美議員
平成30年制定のガイドラインでは、既に対応は難しい。町民の懸念の声を真摯に受け止めた早急な条例化を評価。

住民目線で丁寧な対応を 鈴木詠子議員
一方で土地所有者の財産権を重視し財産の保護を図るとともに、何よりも当該地域の住民の思いを理解した丁寧な対応を望む。

未来の寄居町を守るため 原口孝議員
自給可能なエネルギーの必要性はあるが、開発への不安解消、住民との同意と理解を踏まえた町の未来のための周知が必要。



「身近な畑と里山にも価値を見出したい」
6年前にUターンして有機農業を中心に活動しています。自然再生可能エネルギーは大切ですが、身近な畑と里山にも価値を見出していきたいですね。
柴崎広美さん(西部)